



INFORME
DE ACTIVIDADES
2013

ELEAZAR GARCÍA
PRESIDENTE MUNICIPAL DE PACHUCA DE SOTO



- 1 PACHUCA Seguro
- 2 PACHUCA Moderno y Sustentable
- 3 PACHUCA Incluyente
- 4 PACHUCA Productivo y Competitivo
- 5 PACHUCA Metropolitano
- 6 PACHUCA con Gobierno Humano y Eficaz





2° INFORME DE ACTIVIDADES 2013

- 1 **PACHUCA Seguro**
- 2 **PACHUCA Moderno y Sustentable**
- 3 **PACHUCA Incluyente**
- 4 **PACHUCA Productivo y Competitivo**
- 5 **PACHUCA Metropolitano**
- 6 **PACHUCA con Gobierno Humano y Eficaz**



Mensaje



Amigos ciudadanos de Pachuca:

En el documento que hoy entrego a la ciudadanía, están plasmados los proyectos que hemos materializado en conjunto, hombro con hombro, gobierno y habitantes de Pachuca. Hemos logrado grandes cosas, las cuales nos impulsan a seguir soñando y nos comprometen a mantenernos cercanos a la gente.

Somos parte de una ciudad que se encuentra en constante transformación, porque está viva, crece conservando su esencia, sus tradiciones, siempre orgullosa de su historia. Trazamos un futuro para consolidar un Pachuca con mayor seguridad, mejor calidad de vida, desarrollo con visión a largo plazo e inclusión de todos y cada uno de sus integrantes.

En este año nueve meses de trabajo, el Gobierno con rostro humano que hemos planteado para Pachuca es una realidad, que se perfecciona cuando atendemos a los sectores más vulnerables: A la niñez a través del DIF que promueve y vigila sus derechos, a los adultos mayores, a quienes acompañamos en esta etapa de su vida otorgándoles garantías que les permitan vivirla con dignidad; cuando generamos espacios de sana convivencia familiar ofertando de manera gratuita esparcimiento y cultura en plazas públicas, apoyados en ella para entender y proyectar a los jóvenes talentos; cuando generamos espacios incluyentes que promueven la no discriminación y nos ocupamos de prevenir las adicciones, así como de impulsar el deporte; es decir, acercamos al Gobierno Municipal a los ciudadanos en un diálogo frontal que genera confianza.

Pachuca evoluciona con la participación de las y los pachuqueños, es más competitiva y productiva, generadora de empleos, somos una ciudad de oportunidad.

La ciudadanía nos ha otorgado su confianza y día a día nos esforzamos por merecerla, con transparencia en los procesos administrativos y en el uso adecuado de los recursos para el bienestar de la población.

Este documento, más que un informe para los habitantes, es un diálogo de amigos entre quien, por la voluntad de ustedes, les sirve.

¡Los invito a que hagamos por Pachuca lo que Pachuca hace por nosotros!

Ing. Eleazar Eduardo García Sánchez
Presidente Municipal Constitucional de Pachuca

A large, stylized handwritten signature in black ink, overlapping the printed name and title.



Índice

1. Visión

II. Misión

III. Valores

IV. Ejes Estratégicos

I. Visión

Hacer de Pachuca una metrópoli modelo del estado de Hidalgo y del centro del país que ofrezca oportunidades dignas para sus habitantes; respeto a los valores de las mujeres, jóvenes, niños, adultos mayores y personas con discapacidad. Todo ello en una idea común de futuro en la que gobernar signifique trabajar mano a mano con la sociedad, con una visión urbanística, moderna y sustentable que ofrezca certidumbre a la producción, empleo y seguridad de los pachuqueños.

II. Misión

Hacer posible entre instituciones y ciudadanos, un Pachuca con mejores condiciones de vida donde las personas y sus valores sean el centro de las políticas públicas para lograr un municipio con rostro humano, a través de un gobierno eficaz. Un municipio amable, atractivo, seguro y competitivo, capaz de atraer y desarrollar actividades generadoras de riqueza y empleo en condiciones de igualdad para todos.

III. Valores

Transparencia

Exige que el gobierno se conduzca con el más alto sentido de honestidad y rinda cuentas al ciudadano del ejercicio del gasto público, así como de sus acciones, a través de indicadores de calidad de gestión de los actos y servicios que ofrece.

Humanidad

Donde existe un sentimiento individual y colectivo que promueve el reconocimiento de la figura del ser humano como centro de todo ejercicio de gobierno para que florezcan la solidaridad cívica, cultura, deporte, arte y respeto a los derechos humanos.

Equidad.

Para pensar las cosas con estricto sentido de justicia e igualdad social, así como con responsabilidad, valorando la individualidad y el pleno disfrute de las libertades, concibiendo a la equidad como lo justo en plenitud. Es la prosperidad ejercida equitativamente entre los miembros de la sociedad en los ámbitos: laboral, étnico, político, religioso, social, y de género.

Honestidad.

Exige actuar con la mayor transparencia y como uno de los valores esenciales que la sociedad exige a sus gobiernos.

Confianza.

Como un valor que se debe construir con la colaboración en el diseño, elaboración e implementación de las políticas públicas y en sus resultados.

Cercanía.

Entendida como el gobierno cercano a la gente, capaz de convocar las mejores iniciativas ciudadanas para construir un entorno de entendimiento y colaboración entre los grupos sociales y su gobierno.

Sensibilidad.

Para percibir la realidad a través de los sentimientos, prestando atención a lo que nos dicen o piden.

Pluralidad.

Concibe a un municipio en donde hay respeto a las ideas de todas las expresiones políticas y sociales.

22	Eje 1: Pachuca Seguro
24	INTRODUCCIÓN
25	1.1 Pachuca un Municipio de Paz y Trabajo
29	1.2 Protección Civil
31	1.3 Vecino Vigilante
32	1.4 Escuela Segura
33	1.5 Policía de Barrio
34	1.6 Creación de la Policía de Proximidad
35	1.7 Transporte Seguro y Eficiente
36	1.8 Educación Preventiva Contra el Consumo de Drogas
36	1.9 Vigilancia por Sectores, Modelo de Policía de Acercamiento
37	1.10 Coordinación Interinstitucional

42	Eje 2: Pachuca Moderno y Sustentable
44	INTRODUCCIÓN
45	2.1 Por un Mejor Paisaje Urbano
55	2.2 Continuidad Estratégica al Programa Integral del Centro Histórico
57	2.3 Servicios Públicos que elevan la Calidad de Vida
57	2.4 Regularización de la Tenencia de la Tierra
62	2.5 Rescate y Preservación de Reservas Ecológicas
63	2.6 Sistema de Residuos Sólidos Urbanos y Tratamiento de Aguas Residuales
63	2.7 Educación y Cultura Ambiental
68	2.8 Fortalecimiento del Instituto Municipal de Investigación y Planeación (IMIP)

74	Eje 3: Pachuca Incluyente
76	INTRODUCCIÓN
77	3.1 Modelo de Ciudad con Rostro Humano
83	3.2 Recuperación de Espacios Públicos y Áreas Verdes: Recreación, Cultura y Convivencia Ciudadana
88	3.3. Personas Adultas Mayores
89	3.4 Personas con Discapacidad
90	3.5 Pachuca Amiga de la Infancia
93	3.6 Apoyo e Impulso a los Jóvenes
95	3.7 Desarrollo Integral de las Familias Pachuqueñas
97	3.8 Igualdad de Género
99	3.9 Acuerdo Plata
100	3.10 Pachuca sobre Ruedas
100	3.11 Programa de Vivienda para quien no tenga casa
101	3.12 Formación Integral con Respeto a los Derechos Humanos, Valores Cívicos y Éticos
102	3.13 Reactívatte Pachuca
106	3.14 Alimentación Sana
107	3.15 Salud para Todos
109	3.16 Pachuca Vive sin Adicciones

118	Eje 4: Pachuca Productivo y Competitivo
120	INTRODUCCIÓN
121	4.1 Pachuca Productivo y Competitivo
122	4.2 Menos Trámites, Más Negocios
122	4.3 Apoyos Crediticios y Estímulos Fiscales a la Micro, Pequeña y Mediana Empresa
122	4.4 Ampliación de Créditos y Oportunidades en Especial para las Mujeres
125	4.5 Programa Prácticas Profesionales Evaluadas por Empresarios
125	4.6 Impulso al Empleo
133	4.7 Fortalecimiento del Consejo Turístico Municipal
138	4.8 Fomento a la Cultura Empresarial
142	4.9 Impulso al Comercio y al Abasto

146 Eje 5: Pachuca Metropolitano

148 INTRODUCCIÓN

149 **5.1 Nueva Planeación Integral Metropolitana**

149 **5.2 Acciones de Agendas Afines entre Municipios**

150 **5.3 Planeación y Ordenamiento Territorial para Futuro Crecimiento**

150 **5.4 Sistema de Transporte Público Seguro y Eficiente**

150 **5.5 Nueva Central de Abastos Regional**

150 **5.6 Creación de la Dirección de Asuntos Internacionales**

162	Eje 6: Pachuca con Gobierno Humano y Eficaz
164	INTRODUCCIÓN
165	6.1 Gobierno con Rostro Humano y Participación Ciudadana
173	6.2 Gestiones de la Honorable Asamblea Municipal
174	6.3 Reforma Regulatoria y Simplificación Administrativa
176	6.4 Transparencia y Rendición de Cuentas
180	6.5 Fortalecimiento a la Hacienda Municipal y Modernización Catastral
182	6.6 Capacitación a Servidores Públicos
182	6.7 Relación Interinstitucional con Gobiernos Federal, Estatal, Municipales Conurbados y con el Congreso del Estado de Hidalgo
183	6.8 Evaluación al Plan Municipal de Desarrollo



INFORME
DE ACTIVIDADES
2013

“Esta administración privilegia al ciudadano,
somos un gobierno con rostro humano.”













Pachuca sigue siendo uno de los municipios más seguros del país y nuestro compromiso es mantenerlo así. Nuestra meta es que cada habitante se sienta seguro y orgulloso de su ciudad.



EJE DE GOBIERNO
1. PACHUCA
S E G U R O





INTRODUCCIÓN

Pachuca sigue siendo uno de los municipios más seguros del país y nuestro compromiso es mantenerlo así. Además de dar continuidad a los programas puestos en marcha por nuestra Administración, los cuales han redituado buenos resultados, adicionalmente implementamos nuevas acciones para fortalecer este rubro tan esencial. De acuerdo con la estrategia propuesta por el Gobierno Federal, hemos planteado al centro de nuestro actuar la prevención del delito y la violencia, teniendo en cuenta que la solución a esta problemática debe ser anticipada, lo cual va de acuerdo con la visión de ciudad con rostro humano que nos hemos propuesto, la cual busca integrar de manera permanente a todos los sectores de nuestra población en un municipio de paz y de trabajo.

Nuestra meta es que cada habitante de Pachuca se sienta seguro y orgulloso de su ciudad.

1.1 Pachuca un Municipio de Paz y de Trabajo

Vive la Cultura Vial

Preocupados por inhibir los índices de accidentes viales en Pachuca así como el número de personas fallecidas y lesionadas producto de los mismos. Emprendimos acciones de prevención y aseguramiento de la integridad física de la población, implementando el programa integral “Vive la Cultura Vial”, que tiene como principal objetivo concientizar a la población sobre la importancia de utilizar adecuadamente las vialidades, teniendo en cuenta que la calle es un bien público y todos debemos aprender a convivir de una manera segura en ella, al respetar los señalamientos y las normas de tránsito.

Vive la Cultura Vial se sustenta en 5 grandes programas: Aprendiendo Educación Vial, Transporte Seguro, Uno por Uno es Más Rápido, Vive la Fiesta con Seguridad y Destino Seguro. Con lo anterior buscamos prevenir los accidentes de tránsito inculcando nuevos valores de cultura vial. Derivado de esto iniciamos una campaña de concientización sobre los peligros del exceso de velocidad.

Para que Pachuca siga siendo un destino seguro, aplicamos tecnología en beneficio de la población a través de la instalación y operación de aparatos detectores de exceso de velocidad y monitores de paso de luz roja en los semáforos, que nos permiten vigilar de manera permanente las vialidades para disminuir con ello los siniestros.

Para la Administración Municipal, la seguridad de la población es lo más importante, siguiendo esta línea colocamos en los puntos vigilados por el programa Destino Seguro señalización para indicar los límites máximos de velocidad, así como para prevenir al automovilista sobre el uso de los monitores y evitar multas innecesarias, logrando que las y los peatones, así como las y los conductores lleguen seguros a sus destinos.

Vive la Cultura Vial,
aprendiendo a transitar
en la ciudad de una manera segura.



Mediante la gestión de 20 millones de pesos beneficiamos a 58,260 habitantes en 10 colonias.

Creamos un canal de comunicación directa entre el ciudadano y nuestro Centro de Mando, propiciando la corresponsabilidad de nuestros habitantes para garantizar su propia seguridad.

Programa de prevención del delito y la violencia

Con una inversión de \$20,539,839.00, en coordinación con los tres órdenes de gobierno, aplicamos el Programa Nacional de Prevención del Delito, teniendo como estrategia el contener a la violencia y a la delincuencia desde su origen. Diseñamos un programa integral de intervención en tres polígonos del municipio con base en la combinación de medidas preventivas, para evitar que las personas cometan o sean víctimas de delitos.

La apuesta del programa se centra en dejar instaladas en los sectores municipales condiciones estructurales y capacidades mínimas para un control ciudadano de los espacios. Generamos las condiciones para el encuentro y la vida comunitaria; la construcción y revitalización de redes territoriales; la participación social de los pobladores en las organizaciones; de modo que fortalezcamos los núcleos vecinales, los cuales puedan ejercer una autorregulación social de la violencia, contribuyendo a disminuir la percepción de inseguridad de los habitantes en sus comunidades. Las colonias incluidas en este programa son: Parque de Poblamiento, Piracantos, El Palmar, Plutarco Elías Calles, Santa Julia, Ampliación Santa Julia, La Raza, Cerro de Cubitos y Felipe Ángeles.

El trabajo en las colonias seleccionadas consiste en: talleres, conferencias, promoción de valores, eventos culturales y deportivos, que permitan dar un nuevo significado e identidad a la vida comunitaria, todo esto dirigido principalmente a la niñez, la juventud y las mujeres.

Frecuencia ciudadana

Logramos que en 84 colonias de nuestro municipio, vecinos y comerciantes, tengan una respuesta pronta a sus denuncias, así como una mayor cercanía entre nuestra policía y la



población, mediante una cobertura por medio de radios, los cuales están conectados a nuestro Centro de Mando y a su vez son operados a través de los Presidentes de los Consejos Ciudadanos de Colaboración Municipal en cada colonia. Permittiéndonos otorgar una respuesta inmediata con una reducción de tiempos. A partir del 15 de junio del presente año, fecha de inicio del programa, atendimos diversos reportes ciudadanos, obteniendo entre otros resultados, la recuperación de un vehículo y el aseguramiento de dos probables responsables.

Semaforización

Uno de nuestros principales objetivos es la seguridad en las vialidades, por lo cual es indispensable la conservación de la red de semáforos y un sistema de mantenimiento constante, ordenado y de calidad, dicho programa se divide en tres acciones importantes: Reparación oportuna de fallas en el funcionamiento y operación de la red de semáforos ubicados en la ciudad; fabricación y colocación de señalamientos verticales; y la reparación de señalamientos horizontales y verticales.



Durante el tiempo que informamos, realizamos 631 reparaciones a la red de semáforos. Asimismo, fabricamos 276 señalamientos viales y reparamos otros 541.

Vive la fiesta con seguridad, operativo alcoholímetro

A través de la coordinación médica y la dirección de prevención del delito, implementamos el operativo alcoholímetro en puntos estratégicos de la ciudad, para prevenir accidentes viales, en el cual medimos el grado de alcohol en personas que conducen un



Detectamos 1,920 infractores, protegiendo con ello tu seguridad.

vehículo automotor; nuestro principal objetivo es inhibir el número de percances, protegiendo con estas acciones a la ciudadanía. Durante el segundo año de labores, realizamos un total de 11,786 pruebas, donde detectamos 1,920 infractores.

Certificación de detenidos

Realizamos diariamente certificaciones clínicas, físicas y mentales a todas las personas que ingresan al área de retención. Asimismo coadyuvamos con diferentes instituciones como: El Instituto Nacional de Migración (INM), la Policía Estatal y la Policía Federal, certificando a personas que se encuentran en tránsito por la zona metropolitana.

Tránsito y vialidad para todos

Para lograr la seguridad vial de las y los pachuqueños implementamos diversas acciones, entre las que destacan el Operativo Cinturón de Seguridad, con la finalidad de que se adopte la cultura de utilizarlo a través de la invitación directa a la ciudadanía.

El Dispositivo de Cierre de Comercios en el Centro Histórico, en el cual se proporciona una vigilancia adicional a los comerciantes al momento de realizar el cierre de los mismos; a través del programa Paraderos del Servicio Público, se dan los pasos necesarios para evitar el congestionamiento en los paraderos de manera que el transporte colectivo realice el ascenso y descenso del pasaje en los mismos; y el Dispositivo Carrusel, que mediante una operación integrada por dos elementos de tránsito que guían la circulación a baja velocidad en las arterias con más riesgo, logramos reducir la incidencia de siniestros en nuestra ciudad.



Subsidio para la Seguridad Pública de los Municipios (SUBSEMUN)

SUBSEMUN es un subsidio federal otorgado a los municipios con el objetivo de fortalecer el desempeño de las funciones de seguridad pública a fin de salvaguardar los derechos y la integridad de sus habitantes, en el presente ciclo logramos lo siguiente:

Profesionalización: Capacitamos a 200 elementos policiales en temas como: Armamento y tiro, derechos humanos, detención de probables responsables, protección a funcionarios, función policial y formación inicial. **Equipamiento:** Adquirimos 4 camionetas pick up de doble cabina, equipadas para un mejor desempeño en su campo.

Infraestructura: Concluimos la construcción de la barda perimetral que abarca 235 metros lineales la cual rodea las instalaciones de la comandancia municipal. Adecuamos el segundo nivel del edificio que alberga a esta Secretaría, para fortalecer sus distintas direcciones. **Reestructuración y homologación salarial de los elementos policiales:** 479 elementos fueron beneficiados con esta acción, dicho incremento salarial cuenta con una variación de acuerdo a la categoría de cada elemento: Policía 5%, policía tercero 4%, policía segundo 3% y policía primero 2%. (ver tabla 1: SUBSEMUN)



1.2. Protección Civil

Limpeza y mantenimiento a la infraestructura pluvial

Es un deber del municipio proteger a la población ante contingencias por fenómenos hidrometeorológicos, por ello llevamos a cabo de manera periódica la limpieza, deshierbe y retiro de sedimentos acumulados en el sistema pluvial de la ciudad. En coordinación con el Gobierno del Estado realizamos la limpieza de manera permanente de 14 drenes que comprenden 20,507 metros lineales.



Limpiamos de manera permanente
14 drenes que comprenden
20,507 metros lineales.

PROGRAMA SUBSEMUN 2013

ACTIVIDAD	PORCENTAJE	INVERSIÓN TOTAL	INVERSIÓN MUNICIPAL	OTRA INVERSIÓN	% FEDERAL	FONDO	% MUNICIPAL
Subsidio para la Seguridad Pública de los Municipios (SUBSEMUN) Ejercicio 2013	100%	\$12,500,000.00	\$2,500,000.00	\$10,000,000.00 (Federal)	80%	SUBSEMUN	20%
* Prevención Social de la Violencia y la Delincuencia con Participación Ciudadana (SUBSEMUN)	16%	\$2,000,000.00	0	0	100%	SUBSEMUN	0
* Fortalecimiento de las Capacidades de Evaluación de Control y Confianza	6%	\$750,000.00	0	0	100%	SUBSEMUN	0
* Capacitaciones	8.225%	\$1,028,150.00	0	0	100%	SUBSEMUN	0
* Equipamiento	36.804%	\$4,600,592.40	0	0	100%	SUBSEMUN	0
* Infraestructura	12.97%	\$1,621,257.60	0	0	100%	SUBSEMUN	0
* Reestructuración y Homologación Salarial de los Elementos Policiales (Incremento al Salario)	20%	\$2,500,000.00	0	0	0	-	100%

Tabla 1: SUBSEMUN

Protección civil

Como parte de las acciones de vigilancia de la seguridad de las y los pachuqueños en el área de protección civil, adquirimos un camión de bomberos, totalmente equipado, que hace frente a situaciones de emergencia ocasionadas por incendios de tipo urbano y forestal. Asimismo compramos 20 equipos completos de protección personal para incendios, los cuales son necesarios en las funciones que desempeña el escuadrón de rescate de nuestra ciudad.

Durante el mes de octubre de 2012 recibimos en donación por Petróleos Mexicanos, dos autotanques con capacidad de 20, 000 litros por cada unidad, los cuales minimizan el tiempo de respuesta en el combate de incendios y suprimen el tiempo de espera de unidades de otras instituciones.

Realizamos la compra de equipo de atención pre hospitalaria, herramientas y equipo contra incendios, los cuales son indispensables para prestar soporte básico de vida en las ambulancias propias de la Dirección de Protección Civil y facilitar las labores de rescate y mitigación de incendios.





1.3. Vecino Vigilante

Vecinos en alerta

Este programa tiene la finalidad de acercar a la población los métodos de autoprotección que pueden utilizar para evitar ser víctimas de un delito, de modo que autoridad y vecinos cooperemos para alcanzar la protección mutua.

Realizamos frecuentemente reuniones vecinales en donde fomentamos la participación ciudadana a través de la capacitación en materia de prevención del delito. Hasta el día de hoy, efectuamos 116 reuniones en colonias y barrios como: ISSSTE, Villas de Pachuca, Santa Julia, Flores Magón, Morelos, La Alcantarilla, La Española, El Lobo y Patoni, por mencionar algunos.





1.4. Escuela Segura Operativo mochila

Como parte de las acciones de prevención del delito para salvaguardar la integridad física de la niñez y juventud, conjuntamente con madres y padres de familia, en coordinación con el personal del Instituto Municipal para la Prevención de Adicciones (IMPA) y la Secretaría de Educación Pública. Realizamos revisiones periódicas a las pertenencias del estudiantado, para evitar la introducción de artículos peligrosos a los centros escolares. Durante el segundo año de labores, efectuamos 248 operativos, en los cuales revisamos 6,553 mochilas en escuelas primarias, secundarias y bachilleratos de la ciudad.

Esta actividad nos ha permitido tener un acercamiento con el estudiantado para sensibilizarlos y concientizarlos en materia de seguridad, fomentando de esta manera el respeto hacia los elementos policiacos.

Escuela segura y educación para la prevención

Brindamos atención en planteles escolares desde nivel preescolar hasta el nivel superior, mediante la impartición de talleres de sensibilización dirigidos a la población de Pachuca y su área metropolitana, en materia de prevención del delito, así como la prevención del consumo de drogas. En coordinación con el IMPA, impartimos pláticas a 3,054 niñas, niños y adolescentes en temas como: Valores, autoestima, comunicación asertiva,





disciplina inteligente y toma de decisiones; además del desarrollo de estrategias y habilidades sociales que fomentan conductas de protección frente a las adicciones. Con estas acciones buscamos fortalecer la seguridad a través de la participación del profesorado y alumnado, así como madres y padres de familia.

Abordamos pláticas de cultura vial en 105 escuelas de la ciudad, con el objetivo de crear entre la niñez y la juventud una conciencia en la prevención de los incidentes viales y protección contra la violencia. Para las niñas y niños de nivel preescolar desarrollamos un taller con teatro guiñol, para crear una consciencia desde su temprana edad.

Derivado del Convenio firmado el 26 de febrero entre la Secretaría de Seguridad Pública, Tránsito y Vialidad con el Centro de Integración Juvenil Pachuca (CIJ), hemos canalizado a 296 habitantes, que por faltas administrativas han llegado a infringir el Bando de Policía y Buen Gobierno, otorgándoles un servicio de rehabilitación.

1.5 Policía de Barrio

Policía de barrio

Nuestro objetivo en este programa es el de prevenir las conductas antisociales más comunes, las cuales constituyen faltas administrativas y en ocasiones llevan a la comisión de delitos. Realizamos este operativo de manera aleatoria en barrios altos y en colonias con difícil acceso. Hasta la fecha efectuamos un total de 154 operativos en colonias como: El Lobo, Cubitos, Felipe Ángeles, La Española, Nueva Francisco I. Madero, La Raza y Santa Julia, por mencionar algunas de ellas.

Nuestro tiempo de respuesta promedio es de 7 minutos.

Trabajamos con 3,054 participantes en actividades que fomentan el desarrollo de habilidades sociales como factores de protección frente a las adicciones.

1.6. Creación de la Policía de Proximidad

Llamadas de emergencia y apoyos ciudadanos



Mediante este programa, en la mayor parte de los casos logramos reducir de 10 a 5 minutos el tiempo de respuesta en los reportes recibidos, ya sea por faltas administrativas o por cualquier delito, durante este ciclo hemos atendido 12,063 llamadas reales.

A través del Centro de Mando Municipal se coordina la información con el Centro de Mando Estatal (C4) y

Protección Civil, lo que nos permite enviar unidades a situaciones verídicas y descartar las falsas alarmas.

Policía de proximidad (Atención y respuesta ciudadana)

Ofrecemos atención, canalizamos y damos seguimiento a personas que sufren violencia intrafamiliar y de género, así como a menores infractores. Mediante pláticas informativas y de concientización promovemos la cultura de la prevención, poniendo especial énfasis en evitar la reincidencia de la falta administrativa o delictiva. Con este programa creamos una policía cercana a la problemática familiar, enfocados en la búsqueda de soluciones conjuntas.

Unidad especial ciclista

Nuestro principal objetivo es lograr la orientación y el acercamiento con la sociedad, brindamos información a la ciudadanía y al turismo



Realizamos 52,281 contactos con los habitantes.

que visita la capital hidalguense. Nuestros elementos cuentan con capacitación para realizar detenciones ante algún intento de delito desplazándose a bordo de bicicletas en la zona centro de la ciudad. La Unidad Especial Ciclista está conformada por catorce elementos que cuentan con su respectiva unidad, los cuales recibieron capacitación sobre el uso táctico de la bicicleta, impartido por la Policía Estatal de Querétaro, vinculándonos de esta manera con otras corporaciones.

Prestamos auxilio vial durante la realización del programa “Pachuca sobre Ruedas” y recorridos nocturnos.

Contacto ciudadano

Nuestro objetivo es la cercanía con la población. Mediante este programa los elementos descienden de sus unidades acercándose a los habitantes, los cuales nos manifiestan sus inquietudes y nos plantean sus problemáticas, quienes nos otorgan una perspectiva y evaluación de los trabajos que realizan los elementos que integran a la Secretaría. Gracias a esta retroalimentación nosotros brindamos una solución en materia de seguridad pública.

Realizamos 52,281 contactos con los habitantes, de los cuales brindamos ayuda a 49,897, siendo los demás canalizados al área correspondiente.

1.7.- Transporte seguro y eficiente Transporte seguro

Dicho programa tiene como principal objetivo brindar mayor seguridad y confianza a la población que utiliza el transporte público, para ello un elemento policial aborda la unidad y coloca una torreta al exterior, indicando que esta se



Realizamos 6,413 vigilancias a unidades de transporte urbano en servicio, para salvaguardar la integridad de sus usuarios.

Brindamos 1,196 consultas individuales y de orientación familiar por uso de sustancias nocivas y conductas adictivas.

encuentra en vigilancia, lo cual nos permite detectar si el operador conduce o no con precaución, salvaguardando de esta manera la integridad de los usuarios.

En el presente ciclo realizamos 6,413 abordajes a unidades de servicio público de ruta.

1.8.- Educación Preventiva Contra el Consumo de Drogas Atención psicológica

Brindamos 1,196 consultas individuales y de orientación familiar a pacientes diagnosticados con conductas de riesgo, a través de pruebas de tamizaje realizadas en el Instituto, aplicando sesiones de terapia breve para inhibir o disminuir el uso de sustancias nocivas o conductas adictivas.

Contamos con dos espacios permanentes para la atención psicológica, ubicados en las colonias Centro y El Palmar.

1.9 Vigilancia por Sectores. **Modelo de Policía de Acercamiento** Vigilancia por sectores

Mediante este programa damos cobertura en distintos puntos de la ciudad con unidades vehiculares, estableciendo lineamientos de actividades de campo para el control de la incidencia delictiva, a través de operativos de seguridad y vigilancia que son implementados de manera estratégica; adoptando acciones de contacto ciudadano, recabamos la información necesaria para reducir de manera significativa el tiempo de



Contamos con un padrón de 150 unidades móviles activas y 500 elementos resguardando la seguridad de la población.

Recorremos diariamente
3 kilómetros a pie,
120 kilómetros en motocicleta
y 250 kilómetros
en unidades vehiculares.

respuesta mediante la optimización de los recursos y la calidad en el servicio de seguridad.

Nuestra ciudad está dividida en 4 cuadrantes, 32 sectores y 8 subsectores, que cubren fraccionamientos, colonias, barrios, localidades y asentamientos de Pachuca. Por lo que realizamos recorridos mediante la asignación de unidades vehiculares en cada sector, para la vigilancia permanente de la misma. Cubrimos toda la ciudad, atendiendo los reportes y peticiones de la población durante todos los días del año las 24 horas del día.

A través de los reportes generamos estrategias preventivas para atender de manera puntual y pertinente las diversas problemáticas propias del sector.

1.10 Coordinación Interinstitucional Coordinación interinstitucional

Formamos parte de la Coordinación Interinstitucional, en la cual participan Municipios de la Región, Policía del Estado, la Coordinación de Investigación, la Policía Federal y la 18va Zona Militar para realizar operativos en toda la ciudad y el área conurbada, con el fin de disuadir las conductas delictivas y dar seguridad a toda la población. Mediante los recorridos tomamos decisiones conjuntas para obtener mejores resultados en el municipio. En lo que va del ciclo hemos realizado 329 operativos en coordinación con la Policía Estatal y la 18va Zona Militar.











INFORME DE ACTIVIDADES 2013

Es esencial sentirnos orgullosos de ser pachuqueñas y pachuqueños, ya sea por nacimiento o por elección y para esto trabajamos diariamente en la construcción de una ciudad moderna y sustentable donde la movilidad sea un disfrute y no un problema.



EJE DE GOBIERNO
2. PACHUCA
MODERNO
Y SUSTENTABLE



EJE DE GOBIERNO 2. PACHUCA MODERNO Y SUSTENTABLE

INTRODUCCIÓN

Impulsamos una visión transversal de trabajo que nos permita motivar la convivencia social reforzando el sentido de pertenencia de los habitantes de nuestra ciudad, es esencial sentirnos orgullosos de ser pachuqueñas y pachuqueños, ya sea por nacimiento o por elección y para esto trabajamos diariamente en la construcción de una ciudad moderna y sustentable donde la movilidad sea un disfrute y no un problema, donde el paisaje urbano abone a la armonía entre el habitante y su ciudad y no sea un factor de repudio, donde los servicios públicos sean de calidad y estén a la vanguardia con tecnología que armonice con el medio ambiente, donde todo esto sumado se traduzca en una mejora a la calidad de vida de los habitantes.

Nuestra prioridad es la gente, nuestro eje rector el peatón, aquel que utiliza el transporte público, así como vehículos no motorizados. Nuestra visión es que nos miremos a los ojos y tengamos espacios de encuentro, que podamos convivir y disfrutar de una ciudad limpia y funcional.



2.1 Por un Mejor Paisaje Urbano

Programa de mejoramiento de imagen urbana “Hidalgo a todo color”

Con la finalidad de mejorar la imagen urbana en los barrios de la ciudad, implementamos el programa denominado “Hidalgo a todo color”, en coordinación con la Comisión Estatal de Vivienda y la fundación “Corazón Urbano”, el cual consistió en la entrega de una cubeta de pintura de 20 litros, 1 cubeta de sellador de 20 litros, 1 brocha y 1 rodillo para 136 familias. Aplicamos un total de 2, 720 litros de pintura en fachadas de viviendas en las colonias: Palmitas, Cerro de Cubitos y La Raza, beneficiando de esta manera a 680 habitantes.

Construcción de senderos y ciclovías Plan Maestro de Movilidad Sustentable

Con el propósito de dar impulso al Plan Maestro de Movilidad Sustentable priorizando al peatón en las políticas y acciones para lograr el mejoramiento vial que permita conectar a la ciudad, construimos una red de senderos y ciclovías que conectan los núcleos de alta concentración poblacional con los centros comerciales, escuelas y espacios públicos, así como los accesos de la ciudad con el centro histórico. La creación de esta infraestructura nos permitió transformar aquellos espacios públicos en desuso en lugares de convivencia y conectividad.

Durante el segundo año de labores construimos un total de 6.45 kilómetros, en favor de la movilidad sustentable para el disfrute y beneficio de la población pachuqueña.

Construimos un total
de 6.45 kilómetros en ciclovías.



OBRAS CONCLUIDAS

Obra y/o Acción

Sendero Verde Prepa 1 - Coscotitlán 1a. etapa,
Viaducto Río de las Avenidas

Localización

Rojo Gómez - Calle La Paz

Metas

1.58 Km

OBRAS EN PROCESO

Obra y/o Acción

Sendero Verde y Ciclovía Maestranza - Blvd. El Minero
(Vías de F.F.C.C. 2a etapa)

Localización

Maestranza - Calle Emiliano Zapata

Metas

0.98 Km

Ciclovía y Sendero Verde

Prolongación Av. Juárez -
Rojo Gómez Coscotitlán

1.01 Km

Sendero Verde Maestranza
(Sendero de las Américas)

Prolongación Av. Juárez -
República del Brasil

0.98 Km

Circuito Peatonal y Ciclovía
(Prolongación Av. Madero -
Plaza Independencia 1a etapa)

Prolongación Av. Madero -
Zona de Hospitales - Ramírez Ulloa

1.90 Km

OBRAS POR INICIAR

Obra y/o Acción

2a etapa Ciclovía Av. Madero

Localización

Parque Luis Pasteur -
Parque Hidalgo - Plaza Independencia

Metas

1.72 Km

Pavimentaciones

Con la finalidad de atender a la demanda de urbanización municipal en especial la pavimentación de calles, damos prioridad al uso de concreto hidráulico, debido a la mayor durabilidad que este material presenta. Mediante el programa "En Concreto Tu Calle", beneficiamos a 15 colonias; asimismo realizamos pavimentaciones asfálticas en vialidades que requieren de mayor movilidad beneficiando a otras 10.



En concreto tu calle / Obras concluidas

Obra y/o acción

Avenida El Cerezo (Tramo Av. Inglaterra - Acceso Col. Jorge Obispo)
 Calle 5 de Febrero (Tramo calle 12 de Diciembre - Calle 20 de Noviembre)
 Calle 23 de Mayo (Tramo calle 12 de Diciembre - Calle 20 de Noviembre)
 Calle Mina Santo Tomás (Tramo calle de Desarrollo - Camino)
 Calle Rodolfo Neri Vela (Tramo calle Piloto - Calle s/n)
 Calle Bugambilia (Tramo calle Fernández de Lizardi - Calle Pirules)
 Calle Lázaro Cárdenas (Tramo Vicente Segura - Porfirio Díaz)
 Calle 1º de Mayo (Tramo José Luis Mora - Luis Barragán / Col. Morelos)
 Calle Rodolfo Neri Vela (Tramo calle Roberto Fierro - Calle Pilotos, 2a etapa)
 Calle Prolongación Narciso Mendoza (Tramo calle Montañistas - Calle 1)
 Calle Bauxita (Tramo Sendero del Platino - Carretera México - Pachuca)
 Calle Río Papaloapan (Tramo Carretera México - Pachuca - Calle Río Tecolutla)
 Calle 4 (Tramo calle 1 - calle 7)
 Calle 7 (Tramo calle 4 - Límite Real de Medinas)
 Calle Carreteras Federales (Tramo calle Maquinaria - Juan Olvera)
 Calle Conservaciones (Tramo calle Maquinaria - Juan Olvera)

En concreto tu calle / Obras en proceso

Obra y/o acción

Calle Juan Aldama (Tramo Francisco Javier Mina - Calle Río Camarones)
 Calle Ignacio Allende (Tramo Francisco Javier Mina - Calle Río Camarones)
 Calle Sinaloa (Tramo Prolongación Rojo Gómez - Río Papagayo)
 Calle Santa Rosa (Tramo calle Volcán de Quinceo - Nevado de Teytepec)
 Calle Santa Rosa (Tramo Nevado de Teytepec - Calle Nevado de Chicón)
 Calle 18 de Marzo (Tramo 12 de Diciembre - Calle 12 de Octubre)
 Calle Río Sinaloa (Tramo Río Lerma - Río Camarones)
 Calle 15 de Septiembre (Tramo Blvd. Felipe Ángeles - Calle Campo de Tiro)

Colonia

El Cerezo
 Bo. Guadalupe, Santiago Tlapacoya
 Bo. Guadalupe, Santiago Tlapacoya
 Bo. La Camelia
 Carlos Rovirosa
 San Antonio Buenos Aires
 Adolfo López Mateos 2a sección
 Morelos
 Carlos Rovirosa
 Javier Rojo Gómez
 Venta Prieta
 ISSSTE
 Real de Medinas
 Real de Medinas
 Santa Matilde
 Santa Matilde

Colonia

Independencia
 Ampliación El Palmar
 Ampliación El Palmar
 San Cayetano
 San Cayetano
 Bo. Guadalupe, Santiago Tlapacoya
 Ampliación El Palmar
 San Antonio el Desmonte



Pavimentaciones Asfálticas / Obras concluidas

Obra y/o acción

Circuito Lázaro Cárdenas 2a etapa
Avenida 6 1a. etapa (Tramo Blvd. Ramón G. Bonfil - Andador 4, Mza. G)
Calle Emiliano Zapata (Tramo Avenida Hidalgo - Manuel Vargas Cataño)
Calle Emiliano Zapata (Tramo Avenida Hidalgo - Manuel Vargas Cataño)
Avenida 6 (Tramo Andador 4, Mza. G - Avenida 7)
Calle Magnolia (Tramo calle Arista - Calle Viaducto Rojo Gómez)
Calle Amado Nervo (Tramo calle José Ma. Luis Mora - Calle Av. del Trabajo)
Circuito Lázaro Cárdenas
Calle 30 de Abril

Pavimentaciones Asfálticas / Obras en Proceso

Obra y/o acción

Av. de las Aves (Tramo Av. Cisnes Norte - Av. Canarias)
Avenida 1 (Tramo Av. Magisterio - Av. insurgentes)
Calles Bartolomé Vargas Lugo, Arcos de Tlaxpana
y Donaciano Serna
Av. Cisnes Poniente - Avenida de las Aves -
Avenida Cisnes Sur
Calle Francisco Márquez (Tramo Juan de la Barrera - Calle Tepeyac / Rojo Lugo)

Colonia

Fracc. 18 de Marzo
Plutarco Elías Calles
San Antonio el Desmonte
San Antonio el Desmonte
Plutarco Elías Calles
Francisco I. Madero
Morelos
Fracc. 18 de Marzo
Ampliación San Antonio

Colonia

Villas de Pachuca
Piracantos
Juan C. Doria

Villas de Pachuca
Rojo Lugo



Atención a la infraestructura básica

Para dar atención a las necesidades de infraestructura básica de la población, principalmente en las comunidades con índices de marginalidad, introducimos agua potable, alcantarillado sanitario y energía eléctrica, concluyendo de esta manera 16 obras en las siguientes colonias y barrios tales como: Santa Matilde, parte alta de la Palma, ampliación Santa Matilde, El Judío, ampliación el Tezontle, Nopancalco, La Camelia, Independencia, Ampliación el Palmar, Valle del Palmar, San Cayetano, Santa Catarina y Ramos Arizpe.

Obras de Infraestructura Básica / Obras Concluidas

Obra y/o acción

Construcción de red de agua potable

Red de agua potable

Terminación de drenaje

Construcción de red de drenaje

Construcción de red de drenaje

Red de electrificación

Red de electrificación

Red de electrificación

Red de electrificación

Colonia

Ampliación El Tezontle. Calles: Abeto, Olivo, Maple,

Huizache, Palo Escrito, Blvd. del Paraíso y Palo de Rosa

La Palma. Calles: Primera, Segunda y Tercera

El Judío: Av. Ferrocarril Central

Matilde y parte alta de La Palma

Santa Cruz Nopancalco. Calles: San Juan de la Cruz,,

Santa Cruz y Sor Juana Inés de la Cruz

Barrio San Bartolo. Calles: Av. Sonora Norte,

Miguel Hidalgo, Jalapa Norte y Morelos Norte

Barrio La Camelia. Calles: Mina Dificultad, Mina Álamo

y Mina Loreto

Santiago Tlapacoya. Calle Campanitas

Ampliación Santa Matilde. Calles: Colorado, Peñitas,

Collado y Boulevard Las Palmas

Obras de Infraestructura Básica / Obras en Proceso

Obra y/o acción

Alcantarillado sanitario. Red de atarjeas

Construcción de red eléctrica

Construcción de red eléctrica

Construcción de red eléctrica
y alumbrado público

Construcción de línea de agua potable

Colonia

Ampliación El Palmar. Calles: Río Galeana, Río Lerma,

Río Nilo, Río Celaya, Río Papagayo y Río Mississippi

Santa Matilde. Calles: Conservadores, Textiles, Amador

Ávila, Progreso, Catalina Pérez, Palemón Vázquez, Ejido 6,

Minería y Privada Los Pirules.

El Judío. Calles: Av. Hidalgo, Caoba, Cto. Cipreses, Bonsai

y Ferrocarril Central.

Sección Vista Hermosa y La Loma. Calles: Av. de la Coya,

Ignacio Allende, Agustín de Iturbide, Juan Álvarez,

Guadalupe Victoria, Porfirio Díaz, Vicente Guerrero,

Francisco Villa e Ignacio Aldama.

San Cayetano. Calle: Santa Rosa (Tramo calle pico de

Orizaba - Nevado de Chicón)

Sondeamos 6,868 metros lineales de drenaje.

Saneamiento a la infraestructura hidrosanitaria

Con el fin de atender las necesidades de sanidad y mantenimiento de la infraestructura hidrosanitaria del municipio, efectuamos de manera periódica y oportuna los trabajos de mantenimiento preventivo y correctivo en las líneas de drenaje, desazolve y limpieza de infraestructura sanitaria por medio de alta presión de agua y evacuación de lodos y sedimentos, mediante la succión al alto vacío y desazolve de fosas sépticas. Hasta este ciclo atendimos a 120 colonias.

Acción	Cantidad
Desazolve de fosas sépticas	81
Limpieza de rejillas	66
Limpieza de cunetas	85
Sondeo de línea de conducción	6,868 (metros lineales)
Inspecciones a pozos de visita	814
Atención de puntos de contingencias	310





Acciones preventivas de bacheo

Con la finalidad de lograr una mayor fluidez vial la cual garantice un tránsito vehicular seguro, rehabilitamos los pavimentos asfálticos deteriorados producto de la erosión, la antigüedad o daños causados por terceras personas; de esta manera evitamos el deterioro que pueda ocasionarse a vehículos, así como también prevenimos cualquier daño a los transeúntes.

Rehabilitamos 576 calles secundarias y terciarias, con lo cual atendimos a 100 colonias, interviniendo una superficie de 74,042 metros cuadrados en los cuales se emplearon dos procesos constructivos para la ejecución de bacheo: Mezcla asfáltica en caliente y a presión mediante el equipo jet patcher, aplicando 3,702.39 metros cúbicos de material asfáltico.

3, 702.39 metros cúbicos
de mezcla asfáltica aplicada.

74, 042 metros cuadrados
de pavimento rehabilitado.

Recuperación de espacios públicos y mejoramiento de la imagen urbana

En la búsqueda constante de consolidar una ciudad más amable, privilegiamos la imagen urbana con espacios dignos, dando preferencia a las personas discapacitadas y adultos mayores, por esta razón creamos infraestructura, equipamiento y mobiliario urbano en los espacios públicos, vinculándolos con el Sistema de Movilidad Sustentable.

Propiciamos el encuentro y la convivencia familiar, rehabilitando e inaugurando 6 espacios en beneficio de las siguientes colonias: Piracantos, Juan C. Doria, Pachoacan, Carlos Rovirosa, El Palmar y Plutarco Elías Calles. Asimismo en acción conjunta con el Gobierno del Estado y el Municipio de Mineral de la Reforma llevamos a cabo los trabajos de mejoramiento peatonal del Trébol la Paz y el camellón sobre el bulevar Luis Donald Colosio. También realizamos obras de adecuación peatonal incluyendo paraderos de transporte público en esta misma vía, a la altura del fraccionamiento el Palmar, y en la Intersección con el bulevar Ramón G. Bonfil; así como en la Glorieta Hidalgo.

Pavimentaciones Asfálticas / Obras Concluidas

Obra y/o acción

Construcción de cancha de usos múltiples en callejón Hacienda Tepa Grande
Rehabilitación de Parque la Ballena
Jardín Hospital de la Mujer
Pórtico de acceso: Unidad Deportiva Piracantos
Rehabilitación de Trotapista
Alumbrado de cancha de futbol americano

Colonia

Unidad Habitacional Pachoacan
Fraccionamiento Juan C. Doria
Av. Piracantos - Esq. Solidaridad
Piracantos
Unidad Deportiva Municipal
Unidad Deportiva Municipal

Pavimentaciones Asfálticas / Obras en Proceso

Obra y/o acción

Construcción de espacio deportivo, parque Fracc. Bosques del Peñar, Calle Josefa Ortiz de Domínguez.
Recuperación de Parque en la Colonia ISSSTE, Calle Río Ramazula

Colonia

Bosques del Peñar
ISSSTE





Acciones emergentes de mejoramiento urbano: Rehabilitación de rejillas y brocales

Con la prioridad de salvaguardar la seguridad peatonal y vial de la ciudad, rehabilitamos y adecuamos la infraestructura civil en la vía pública mediante el mantenimiento y reposición de rejillas, brocales y tapas de registro que presentaban daños causados por el tránsito vehicular, la exposición a la intemperie o el robo; así como las adecuaciones de banquetas y guarniciones.

Acción	Cantidad
Sustitución de rejillas	58
Sustitución de brocales	22
Adecuación de banquetas	500 (metros lineales)
Guarniciones	400 (metros lineales)

Sustituimos 58 rejillas y 22 brocales en diferentes colonias de la ciudad.

Programa de señalamiento horizontal y pinta de guarniciones

Para garantizar la visibilidad en la señalización de calles y avenidas, brindando mayor seguridad al cruce de peatones y vehículos, realizamos el remozamiento en diversas calles de la ciudad mediante la limpieza de la señalética horizontal, así como la pinta de guarniciones con pintura amarilla y blanca de tipo tráfico, lo cual suma



80,991.14 metros
lineales de vialidades
y guarniciones atendidas.

80,991.14 metros lineales de vialidades y guarniciones atendidas, mediante el programa "Pachuca se pone más bella".

Con estas acciones atendimos a las siguientes colonias: Real de Minas, Periodistas, Piracantos, Parque de Poblamiento, Aquiles Serdán, Morelos, Doctores, Céspedes, Carlos Rovirosa, Juan C. Doria, Villas de Pachuca, Santa Julia, San Cayetano, Rojo Gómez, El Palmar, El Huixmi, Guadalupe y Santiago Tlapacoya. Además dimos mantenimiento a la pintura de señalética horizontal a pasos peatonales y topes pertenecientes a las avenidas principales: Bulevar Colosio, avenida Revolución, avenida Juárez, bulevar Felipe Ángeles, bulevar El Minero, bulevar Ramón G. Bonfil, bulevar Rojo Gómez y bulevar Everardo Márquez.

Ponle placa a tu Calle

Para identificar las diferentes vialidades de la ciudad y mejorar la imagen urbana, concluimos el programa "Ponle Placa a tu Calle", en donde instalamos más de 13,400 placas. En el último año atendimos 10 colonias de nuestra ciudad y contamos con una reserva de 1,000 placas para atender las necesidades futuras de crecimiento urbano y solicitudes específicas.

13,400 placas
de nomenclatura instaladas.

Armonízate con tu parque

Proyectamos, coordinamos y ejecutamos acciones de rehabilitación integral de la infraestructura y mobiliario urbano dentro de los espacios públicos, así como el mejoramiento de su imagen. Recuperamos áreas y espacios multifuncionales para la recreación, transformando de esta manera a nuestra ciudad en un espacio más amigable. Para este fin realizamos las siguientes acciones: Retiramos pegotes del mobiliario urbano y señalética vertical; rehabilitamos y limpiamos las jardineras y las bancas de la Plaza Independencia; rehabilitamos de manera integral el mobiliario y el equipamiento urbano perteneciente al Jardín del Arte; colocamos y dimos mantenimiento a las papeleras que instalamos a través del programa



Colocamos 840 papeleras, en el Centro Histórico de la ciudad y en vialidades de intenso tráfico peatonal, como parte del programa “Bote a la mano”.



“Bote a la mano”; así como la poda de saneamiento en arboles y palmeras de las avenidas principales; además de mejorar las condiciones de iluminación del alumbrado público de la ciudad. Lo cual nos permite tener una imagen más limpia y ordenada.

Las principales acciones que hemos realizado es el mantenimiento continuo de 429,463.46 metros cuadrados de áreas verdes. Realizamos 10,131 plantaciones de distintas plantas de ornato y 4,018 árboles, asimismo habilitamos 19 fuentes y 9 monumentos de especial relevancia para nuestra ciudad, además de buscar la mejora de espacios que garanticen el bienestar y la preservación del medio ambiente retirando pegotes y dándole un toque de belleza a jardinerías, camellones y glorietas con remates visuales que se incorporan a nuestro paisaje urbano. Lo cual suma un total de 17 áreas verdes, así como 29 juegos infantiles rehabilitados para el uso y esparcimiento de la niñez.

2.2. Continuidad Estratégica al Programa Integral del Centro Histórico

Rehabilitación del Centro Histórico

Impulsamos el comercio y el turismo del primer cuadro de nuestra ciudad, así como también fomentamos la cultura de conservación y difusión de nuestro patrimonio histórico y artístico implícito en las edificaciones que se encuentran dentro de la zona, llevando a cabo la sexta etapa de rehabilitación del Centro Histórico en coordinación con Gobierno del Estado a través de la Secretaría de Turismo y Cultura, y la Secretaría de Obras Públicas y Ordenamiento Territorial.

Dichas acciones consistieron en la intervención del entorno de la Plaza Independencia en las calles de: Allende, Matamoros y Victoria, implementando trabajos de rehabilitación, conservación e iluminación de fachadas, homologación de anuncios publicitarios y limpieza de la imagen urbana. Cambiamos el alcantarillado perteneciente a la red de agua potable, así como también mudamos la infraestructura aérea por una subterránea, pavimentamos de



Con la creación de 21 remates visuales en camellones, aceras y áreas verdes mejoramos nuestro paisaje urbano.





concreto estampado los arroyos y las banquetas, limpiamos la imagen urbana y rehabilitamos fachadas en las calles de: Morelos, Ocampo e Hidalgo. Dentro de este programa construimos la Galería Independencia ubicada al norte del Reloj, elemento destinado a la convivencia, el cual ofrece a los visitantes un espacio con servicio de cafetería e información turística.



Preservamos el patrimonio histórico de los bienes inmuebles del municipio, con la rehabilitación de la Sala de Cabildo, con sede en la casa Rule, mejorando sus condiciones de iluminación, sonido y ventilación, cambio de mobiliario, restauración de sus elementos históricos, impermeabilización y mantenimiento de su estructura y recubrimientos, así como la ampliación de su estrado. Esta obra concede a la Asamblea Municipal condiciones más dignas para desempeñar tan importante encomienda. También realizamos trabajos de conservación y rehabilitación en la ex escuela Francisco de Siles, ahora sede de las oficinas administrativas del gobierno municipal, transformando su auditorio en una sala de capacitación.

Catálogo de monumentos históricos

Con el objeto de que la ciudadanía conozca el patrimonio cultural del municipio, a través de la página web y las redes sociales, presentamos las fichas técnicas, que contienen datos relevantes y gráficos actuales, de los monumentos históricos existentes en el municipio, reconocidos así por el Instituto Nacional de Antropología e Historia.

53 monumentos
históricos catalogados.



2.3 Servicios Públicos que eleven la Calidad de Vida

Mantenimiento, operación y eficiencia
del ahorro de energía del alumbrado público

El servicio de alumbrado público que requiere el municipio debe de ser apegado a un desarrollo sustentable, por esto utilizamos las tecnologías más avanzadas existentes en el mercado, para impactar de manera favorable al medio ambiente y optimizar la iluminación en barrios, colonias, fraccionamientos y comunidades, así como en espacios y entornos públicos, además de vialidades. Facilitando de esta manera la seguridad para aquellos espacios que se encuentren iluminados.

Logramos un considerable ahorro de consumo de energía, mediante el cambio de componentes de atenuación escalonada instalados durante este periodo, en 20,500 lámparas municipales ubicadas en: Bulevares, avenidas, parques, jardines, colonias, barrios, fraccionamientos y comunidades. En reposición de cableado sustraído por robo que asciende a un total de 80,010 metros, rehabilitamos 74,010 metros a fin de dar continuidad al servicio.

25,301 luminarias censadas
y reconocidas por la CFE,
de las cuales 20,500 luminarias
cuentan con tecnología
de vapor de sodio
con balastro electrónico atenuable
y lámpara de alta eficiencia.

23% de ahorro de energía
reflejado en la facturación
del servicio.





Realizaremos conjuntamente con la Comisión Federal de Electricidad (CFE) la instalación de equipos de medición, con la finalidad de contar con elementos de estudio de consumo de energía eléctrica por concepto de alumbrado público. La meta propuesta para el 2013 son 100 muretes con equipo de medición.

Supervisión e inspección de la matanza y comercialización de carne y derivados

El área del Rastro Municipal tiene como uno de sus objetivos cuidar y proteger la salud pública de la zona metropolitana bajo las normas oficiales sanitarias, así como aquellas que establece la Secretaría de Agricultura, Ganadería, Desarrollo Rural, Pesca y Alimentación (SAGARPA) en el trato y el procesamiento del ganado; además cumplimos con las normas de inocuidad que dicta la Secretaría de Salud.



Esta área está integrada por un Consejo de Vigilancia, que depende de la Secretaría de Servicios Públicos Municipales, la cual se encarga de supervisar, verificar y vigilar toda la operatividad del rastro en conjunto con la Secretaría de Salud (COPRISEH), en las buenas prácticas de higiene así como también los productos y subproductos de carne en la zona metropolitana.

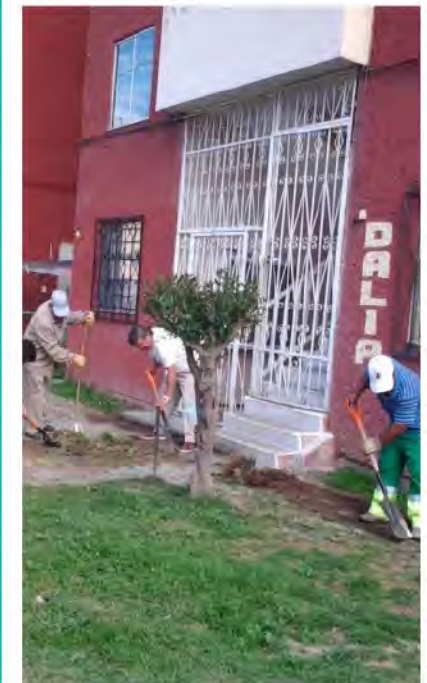
Todo sacrificio de ganado en el Rastro Municipal “Las Uniones”, se realiza bajo la norma de sacrificio humanitario, sensibles al buen trato del animal durante este proceso. Nuestro personal opera con el compromiso de que los productos cumplan con las condiciones necesarias para el consumo. Asimismo realizamos inspecciones a los centros de comercialización de carne enmarcados en distintas colonias y mercados de nuestro municipio. El producto del Rastro Municipal se distribuye en varios municipios además de Pachuca como lo son: Real del Monte, San Agustín Tlaxiaca, Actopan, Zempoala, Zapotlán, Mineral del Chico, Tolcayuca y Mineral de la Reforma.

Iniciamos la primera etapa del padrón perteneciente al Proyecto de Georeferencias de Puntos Comercializadores de Cárnicos, que tiene como objetivo identificar y normar dichos establecimientos.

Ciudad limpia de principio a fin y supervisión del servicio de recolección de basura

Para obtener una imagen municipal limpia, cumplimos con la recertificación del Sistema de Calidad ISO 9001:2008, brindando a la población un servicio de mejora continua, a través de la actualización de los procedimientos en el manejo y supervisión de recolección de los desechos sólidos urbanos. Captamos la mayor cantidad de basura generada en el municipio, mediante brigadas de: Limpieza, barrido manual, barrido mecánico y supervisión en bulevares, así como la atención a reportes ciudadanos.

Para brindar un servicio de calidad a la población, se incrementaron 11 nuevas rutas de barrido manual, atendiendo el día de hoy 102 rutas de lunes a Viernes y 20 rutas en sábado y domingo.



Limpiamos la ciudad en los diferentes bulevares, distribuidores viales y glorietas, con un total de 8,112 kilómetros de barrido mecánico y 81,946 kilómetros de barrido manual al año. Asimismo hemos atendido 378 reportes de brigadas de limpieza y 923 de recolección de desechos sólidos urbanos.

Centro de Control Canino Metropolitano

Con la apertura del nuevo Centro de Control Canino Metropolitano logramos dar un tratamiento más digno a los animales, satisfaciendo sus necesidades de espacio, sanidad y atención médica.

Aplicamos un total de 69,766 dosis de vacuna antirrábica y realizamos 1,964 esterilizaciones quirúrgicas de mascotas (perros y gatos), de las cuales 1,178 fueron extramuros y las restantes 786 en las instalaciones del Centro de Control Canino Metropolitano. Adicionalmente hemos evitado que la población resulte afectada por agresiones al poner bajo



Aplicamos un total de 69,766 dosis de vacuna antirrábica.



custodia a 2,395 perros callejeros. Enviamos de manera continua al laboratorio un total de 419 muestras, para conocer la circulación del virus rábico. Dichas acciones las llevamos a cabo al interior de las colonias, barrios y comunidades pertenecientes a Pachuca.

Atendimos a 129 personas lesionadas en la vía pública por animales agresores, las cuales se canalizaron a los servicios médicos pertinentes. Tenemos un registro de 2,046 reportes de animales atropellados, lastimados, abandonados y retirados de manera voluntaria de las colonias del municipio. Ofrecimos 428 consultas médicas veterinarias de manera gratuita, apoyando a personas de escasos recursos y 126 pláticas para la prevención

de la rabia en los animales a grupos organizados de las colonias y a grupos escolares.

Mantenimiento general del panteón

Atendimos a 65,000 personas en el área administrativa prestándoles atención con valor humano para esos momentos tan delicados en que la población los solicita. El Panteón Municipal está dividido en cuatro cuarteles, en los cuales brindamos los servicios de inhumación, exhumación y cremación a costos accesibles. Contribuyendo a la mejora de los mismos se asignó un camión exclusivo para la recolección de basura generada en estas instalaciones.

En el tramo que comprende la entrada y salida del Panteón Municipal construimos carriles de desaceleración, además de un área de esparcimiento y descanso frente a los comercios ubicados en la parte externa del recinto.

Realizamos 523 inhumaciones
y 125 cremaciones con costos
acordes a las necesidades
de la población.



Bioparque de Convivencia Pachuca, reconocido como Unidad de Rescate de Fauna Silvestre a nivel internacional.

Durante el año preparamos para la población tres festividades especiales: Día de muertos, día de las madres y día del padre, en las cuales realizamos una limpieza general del panteón y coordinamos la realización de misas, sensibles al valor que representa para cada familia pachuqueña el visitar a sus seres queridos durante estas fechas.

2.5 Rescate y Preservación de Reservas Ecológicas Bioparque

Siendo fieles a la vocación del Bioparque de Convivencia en la promoción y la conservación de las especies animales, celebramos un convenio con The Wild Animal Sanctuary con la finalidad de que dicho recinto se reconozca como una unidad de rescate de fauna silvestre. Una de las acciones más destacadas

con las que iniciamos esta labor fue la entrega de 7 especies de carnívoros a la reserva que se encuentra en Denver, Colorado. Además firmamos un convenio con la Universidad Autónoma del Estado de Hidalgo a través del Instituto de Ciencias Agropecuarias y su unidad de rescate, con el fin de lograr el bienestar animal al interior del municipio.

Mediante el programa “Bioparque Incluyente” realizamos campañas de concientización ecológica, en las cuales tocamos a 750 niñas y niños creando conciencia sobre el cuidado del medio ambiente, derechos de la niñez y derechos humanos. De la misma manera efectuamos 3 visitas guiadas a las instalaciones del Bioparque para Asociaciones Civiles.



Pachuca se propone como una ciudad modelo en materia de separación de residuos sólidos.

2.6 Sistema de Residuos Sólidos Urbanos y Tratamiento de Aguas Residuales

Planta separadora de residuos sólidos

Un ambiente sano es fundamental para la convivencia y el crecimiento de nuestro municipio, dicho ambiente debe estar apegado a un desarrollo sustentable, bajo esta premisa concesionamos la recolección de basura a la empresa Cambio Verde, la cual emplea tecnología de punta para desempeñar de la mejor manera esta labor. Como parte de esta alianza estratégica, logramos poner en marcha en el mes de mayo, la Planta Separadora de Residuos Sólidos Urbanos, convirtiéndose en una plataforma fundamental para reducir la cantidad de desperdicios que se envían como disposición final al relleno sanitario, teniendo como resultado un mejor ordenamiento del mismo y una vida útil mayor.

Esta planta nos permite hacer la selección de basura, captando todos los materiales susceptibles de ser reutilizados, tales como: Pet, cartón, tetrapack, lata, aluminio, trapo, entre otros. Con esta práctica damos pasos certeros para que Pachuca se posicione como un municipio a la

vanguardia en temas de sustentabilidad ambiental.

2.7 Educación y Cultura Ambiental

Día del árbol

Con el objetivo de crear conciencia en la preservación de nuestros recursos naturales al interior de la comunidad pachuqueña, celebramos el Día Mundial del Árbol en tres plazas públicas: Plaza Independencia, Plaza Constitución y Parque Hidalgo. Con la finalidad de sensibilizar a la población respecto del cuidado del medio ambiente, donamos





1, 050 árboles entre las familias asistentes, esto dentro del programa “Vive tu Centro, Vive tu ciudad”. Realizamos, durante un fin de semana, conferencias en plazas y escuelas con temas ecológicos de actual importancia.

Educación ambiental, rescate de espacios verdes

Concientizamos a la población acerca de la importancia de la preservación del medio ambiente y el desarrollo sustentable, implementando pláticas y actividades didácticas como la enseñanza de técnicas de plantación, cuidado de los árboles y reforestación de áreas verdes, en centros de educación básica. A través de dicho programa plantamos un total de 240 árboles de diversas especies en siete planteles educativos del municipio. Adicionalmente plantamos 1,007 árboles de distintas especies en áreas verdes y camellones de la

Programa de reforestación

Área reforestada

Jardín de niños Minería Nacional. Col. San Cayetano

Áreas verdes Escuela Ponferrada. Fracc. Campo de Tiro

Área verde. Privada Rincón del Valle

Camellón Blvd. Nuevo Hidalgo. Fracc. Valle Dorado

Donación a Municipio Mineral de la Reforma. Acciones conjuntas

Casa de la Cultura, Barrio el Arbolito

Área verde. Fraccionamiento Real de Medinas

Diversos eventos de Presidencia Municipal

Áreas verdes del Club del Adulto Mayor

Arreglo de glorietas y áreas verdes, Fracc. Villas de Pachuca

Reforestación, Escuela Benito Juárez "CONAFE"

Boulevard Valle de San Javier

Ciclovia Sendero Coscotitlán

Áreas verdes del conjunto habitacional Juan C. Doria. Edificio Huasca

Camellón frente a Escuela Ramón G. Bonfil. Colonia ISSSTE

Reforestación. Fraccionamiento Puerta de Hierro

Camellón y retorno de flujo continuo, Bolulevard Valle de San Javier

Ejemplares plantados

Especie	Número
Arrayán	100
Lilas	100
Cedro Limón	20
Jacarandas	12
Ciprés Italiano	6
Cedro Limón	5
Ciprés Italiano	28
Trueno	30
Órganos	4
Ciprés Italiano	10
Cedro Limón	10
Noche Buenas	126
Cedro Limón	3
Ciprés Italiano	3
Ciprés Italiano	6
Ciprés Italiano	10
Cedro Limón	10
Órganos	10
Sotoles	10
Trueno	90
Ciprés Italiano	7
Geranios	30
Yucas	8
Trueno	10
Arrayán	300
Tulias	50
Cedro Limón	1
Palmera Sica	4
Yucas	2
Yucas	2

Área verde. Fraccionamiento La Herradura

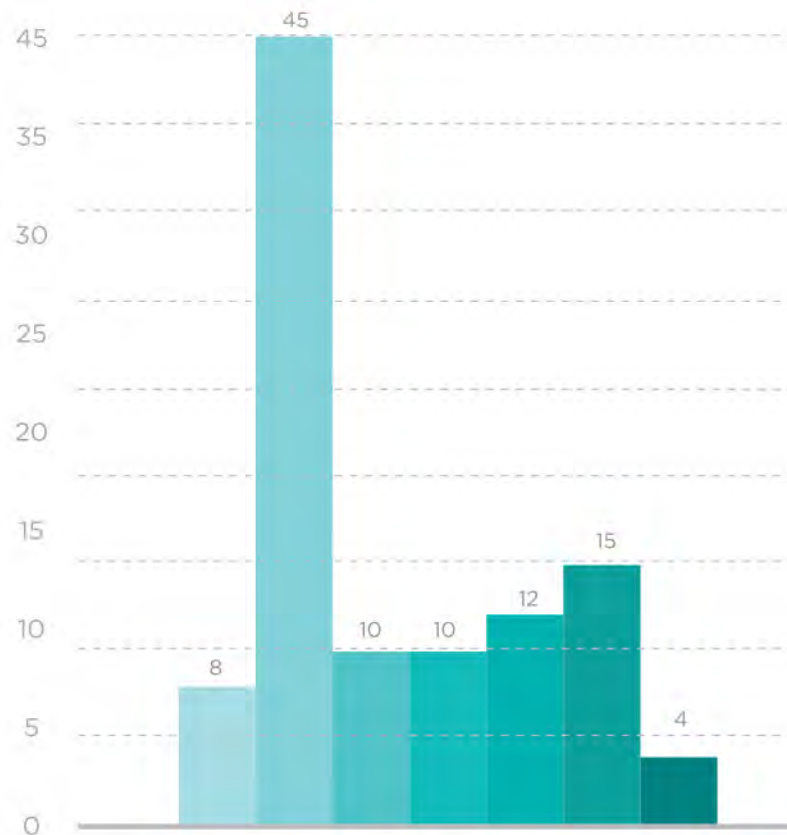


Inspección ambiental por denuncias ciudadanas

Atendimos los actos u omisiones que puedan producir algún desequilibrio ecológico, daños al ambiente y/o a la comunidad, de manera eficiente a través de los reportes y denuncias de la población relacionados con conductas que dañan el medio ambiente y los recursos naturales del municipio. Tomamos medidas de mitigación para controlar la contaminación por ruido, vibraciones, olor, humo, plagas, residuos sólidos y líquidos, provenientes de fuentes fijas como establecimientos comerciales y de servicios, esto en cumplimiento a la normatividad aplicable.

Atendimos 104 denuncias ciudadanas, regularizando diversas fuentes de contaminación.

DENUNCIAS CIUDADANAS	NUM.
Contaminación por humo	8
Contaminación auditiva	45
Contaminación por plagas	10
Contaminación por residuos líquidos	10
Contaminación por residuos sólidos	12
Contaminación por olor	15
Contaminación por vibraciones	4
TOTAL:	104



Diagnósticos ambientales

Contribuimos al desarrollo sustentable, con acciones dirigidas a contrarrestar los efectos generados por actividades que impactan de manera negativa al medio ambiente, emitiendo diagnósticos ambientales a aquellos establecimientos mercantiles y de servicios, los cuales requieren establecer medidas de mitigación de acuerdo a su giro comercial.

GIRO COMERCIAL	CANTIDAD
Auto lavado	4
Salón de fiesta	8
Lavandería	4
Cafetería	1
Restaurante	4
Restaurante-bar	6
Venta de pan, pasteles, galletas, gelatinas, dulcería y café	3
Taller mecánico	8
Taller de hojalatería y pintura	2
Centros Educativos	2
Compra y venta de madera	1
Desarrollo turístico	1
Venta e instalación de auto cristales	1
Gimnasio	1
Taller de herrería	1
Bodega de almacenamiento y distribución de refacciones y aceite para autos	1
Veterinaria	2
TOTAL:	50



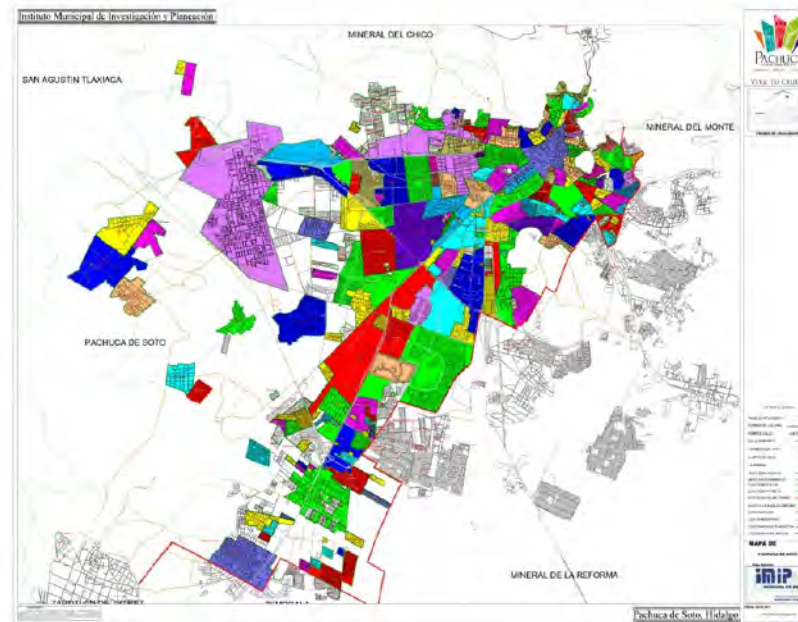
En el IMIP fomentamos la corresponsabilidad entre sociedad y gobierno.

2.8 Fortalecimiento del Instituto Municipal de Investigación y Planeación (IMIP)

Fortalecimos al Instituto Municipal de Investigación y Planeación mediante dos acciones cardinales:

Realizamos un ordenamiento territorial y sustentable de carácter metropolitano a corto, mediano y largo plazo, fortaleciendo la labor de investigación y planeación.

Actualizamos su página web, así como sus redes sociales, teniendo por objeto fomentar la participación de la población para alcanzar una corresponsabilidad con la misma, en la construcción de una ciudad con rostro humano.















INFORME DE ACTIVIDADES 2013

Nuestro principal anhelo es consolidar una sociedad más justa, con inclusión e igualdad de oportunidades para el desarrollo, donde todas y todos tengamos cabida y donde podamos convivir en plena armonía, teniendo la certeza de que, con trabajo y esfuerzo los sueños cobran vida.



EJE DE GOBIERNO
3 PACHUCA
INCLUYENTE





INTRODUCCIÓN

El Gobierno con rostro humano que hemos planteado para Pachuca hoy en día es una realidad, que se perfecciona cuando atendemos a los sectores más vulnerables: A la niñez a través del DIF que promueve y vigila sus derechos; a los adultos mayores, a quienes acompañamos en esta etapa de su vida otorgándoles garantías que les permitan vivirla con dignidad; cuando generamos espacios de sana convivencia familiar ofertando de manera gratuita esparcimiento y cultura en plazas públicas, proyectando a esta última como un catalizador de la realidad, apoyados en ella para entender y proyectar a los jóvenes talentos; cuando generamos espacios incluyentes que promueven la no discriminación y nos ocupamos de prevenir las adicciones, así como de impulsar el deporte; es decir, acercamos al Gobierno Municipal a los ciudadanos en un dialogo frontal que genera confianza.

Hoy nuestra sociedad esta ávida de nuevas formas de comunicarse y expresarse, existen causas sociales que encabezamos desde nuestra Administración como me lo han pedido. Nuestro principal anhelo es consolidar una sociedad más justa, con inclusión e igualdad de oportunidades para el desarrollo, donde todas y todos tengamos cabida y donde podamos convivir en plena armonía, teniendo la certeza de que con trabajo y esfuerzo los sueños cobran vida.



3.1 Modelo de Ciudad con Rostro Humano

Inscripción y expedición de actos jurídicos

Dar certeza sobre la inscripción y la certificación de los actos de todos los habitantes es un deber del H. Ayuntamiento, de modo que podamos dar fe del quehacer jurídico de los habitantes desde el nacimiento hasta su deceso. Durante este ciclo extendimos 71, 349 actas de nacimiento, defunción, divorcio, copia fiel, búsquedas, inscripción de sentencias, matrimonios, registros, reconocimiento de hijos y registro de extranjería.

Autorización de eventos en plazas públicas

Autorizamos desfiles, eventos sociales, culturales y deportivos, públicos y privados, cuidando que no afecten el interés común, en los cuales establecimos las medidas necesarias de conformidad con los reglamentos municipales vigentes. Para fortalecer el ejercicio de valores cívicos y éticos en el desarrollo personal y social de la población, nos dimos a la tarea de vigilar el desarrollo de dichos eventos poniendo, especial atención a las contingencias que pudieran presentarse.

Gestión social

Con el objetivo de dar respuesta pronta y oportuna a los requerimientos de la población, realizamos 371 servicios de gestión entre: Consultas médicas, actas de nacimiento, credenciales de

426 permisos otorgados.





Más de un ciudadano beneficiado al día por gestiones sociales.

INAPAM, entrega de medicamentos, despensas alimenticias, exhumaciones e inhumaciones, trámites de defunción, registros de otros estados, correcciones de actas y trámites legales, a las personas pertenecientes a los sectores más vulnerables de nuestra comunidad.

Oportunidades

Somos un enlace entre el Gobierno Federal y nuestra comunidad, por lo cual tramitamos apoyos de educación, salud y nutrición para la población más vulnerable, con el objetivo de coadyuvar en la contención del crecimiento de la pobreza, logrando la participación activa de sus beneficiarios.

Instalamos 870 Mesas de Atención al Programa Oportunidades (MAPO), en 21 colonias de la ciudad, contando hasta el día de hoy con un padrón activo de 6,069 titulares, de los cuales 5,625 pertenecen a la cabecera y 444 a localidades de nuestro municipio.

Tu presidente contigo

Con el objetivo de tener un mayor acercamiento con los habitantes de Pachuca, en la atención de sus necesidades, surge el programa “Tu Presidente Contigo”, en el cual el Presidente Municipal y su gabinete atienden de manera personal a la sociedad a través de audiencias públicas. Con una infraestructura novedosa llevamos el Gobierno Municipal a la puerta de las familias pachuqueñas, además de esto, mediante la firma de un convenio con la Secretaría de Salud del Gobierno Estatal, por primera vez brindamos atención médica en las siguientes ramas: Medicina general, nutrición y salud



5,467 Contactos Ciudadanos.
1,520 Servicios de Salud.
1,380 Audiencias de Secretarías.

dental; así como consultas especializadas de: Colposcopia, mastografía y gineco obstetricia. Todo esto en beneficio de aquellas personas que lo solicitan durante la audiencia, asimismo dotamos del medicamento a quien lo necesite.



En el segundo año de actividades realizamos 4 audiencias públicas abarcando 20 colonias: La primera en La Plutarco Elías Calles, cubriendo las colonias: El Palmar, Ampliación Santa Julia, Nuevo Hidalgo, Parque de Poblamiento y Piracantos; Plaza Bicentenario, cubriendo las colonias: Pueblo de Venta Prieta, Infonavit de Venta

Prieta, El Tezontle, ISSSTE y La Rovirosa; Buenos Aires, cubriendo las colonias: El Lobo, Anahuac, Guadalupe y Fernández de Lizardi; y San Antonio, cubriendo las colonias: Parque Urbano, Ampliación San Antonio, Haciendas y Santa Matilde.

Acciones para la creación de un modelo de ciudad con rostro humano

En concordancia con nuestro Plan Municipal de Desarrollo, emprendimos acciones para hacer de Pachuca una ciudad con rostro humano, por ello iniciamos el programa "Comparte de Corazón" con el objetivo de apoyar a la nutrición infantil, a través de un benefactor llamado Padrino que realiza un donativo de 100 pesos mensuales por niña o niño, pudiendo así recibir alimento de manera gratuita en cualquiera de los Centros de Asistencia Alimentaria del Sistema DIF Pachuca.



Beneficiamos a 175 niñas y niños apadrinados con el programa **Comparte de Corazón.**

Gracias a las acciones de los Voluntariados beneficiamos a 1,092 habitantes.



Gracias al apoyo de los voluntariados del Sistema DIF Pachuca, el cual se conforma por: Damas Voluntarias, Voluntariado Infantil y Voluntariado Juvenil, llevamos a cabo actividades de beneficencia tales como: Donación de ropa, ventas de bazar, festejos del día de la niña y el niño, y la familia; así como recolección y entrega de juguetes en fechas especiales.

Como parte de nuestro compromiso social, en coordinación con el Sistema DIF Hidalgo, realizamos dos expoventas de las fotografías donadas por el artista José Hammui Piccioto a beneficio de la fundación Espacio de Atención Integral A.C (ESAIN). El dinero recaudado fue destinado a atender a personas con trastornos del neuro

desarrollo, tales como: Lenguaje, aprendizaje, espectro autista, problemas de autorregulación, diversidad de la inteligencia, entre otros.

Kiosco del jardín del arte

Mediante el programa de recuperación de Espacios Públicos, habilitamos el Kiosco del Jardín del Arte, en donde impartimos diversos cursos a la población en general y fomentamos el autoempleo, ya que los productos derivados de las habilidades aprendidas, son exhibidos y puestos a la venta en dicho espacio.

Como una estrategia de fomento a la cultura, realizamos la proyección de una película de cine de arte y un concierto de rock, involucrando la participación de la comunidad en las actividades de rescate de este espacio.



1,050 Apoyos
a barrios y colonias.

Atendimos el 100%
de las solicitudes
en colonias y comunidades.

Apoyo a barrios y colonias

Fomentamos actividades deportivas, culturales y de esparcimiento, brindando el apoyo necesario como: logística, producción y montaje, para los distintos eventos realizados en diferentes barrios y colonias del municipio, con el objetivo de legitimar un espacio de convivencia armónica y pacífica para los habitantes de las zonas más vulnerables. Propiciando de esta manera un sentido de apropiación e identidad con su comunidad.

Exposiciones temporales

Realizamos exposiciones temporales con la finalidad de fortalecer el gusto por las artes plásticas y promover a los artistas visuales foráneos y locales. Durante este ciclo hemos celebrado 7 exposiciones plásticas las cuales son: "Lotería del México Nuestro" compuesta por infografías del artista digital Chema Gil, expuestas en la Galería del Archivo General del Estado y la exposición fotográfica "100 Años del Reloj de Pachuca" que se exhibió en formato de alto impacto en las cuatro caras del Reloj Monumental y en la Galería de la Casa de Cultura.

En el 2013 se realizaron las exposiciones: "Reencuentro al Despertar" por parte del pintor Lenin Gerson Hernández Durán y la muestra

plástica en el marco del "5° Encuentro Latinoamericano de Escritores", ambas en la Casa de Cultura. Durante la XXXII Feria Internacional del Libro del Instituto Politecnico Nacional (IPN) se presentó nuevamente la exposición "Reencuentro al Despertar" con una colección más amplia, en el Teatro Hidalgo Bartolomé de Medina; además la obra de fotopintura de María Fernanda Pérezgrovas titulada "Charrería, tradición mexicana que nos llena de orgullo" y "Nueve Miradas" la cual



9 exposiciones realizadas
a las que asistieron
más de 2,000 personas.

6 Programas artísticos realizados.

570 artistas participantes.

Más de 2,500 personas beneficiadas a través del Arte y la Cultura.

fue una exposición colectiva presentada por egresados de la Universidad Autónoma del Estado de Hidalgo (UAEH), en el marco del programa “Vive tu Casa, Vive la Cultura”.

Asimismo durante la semana cultural denominada “Cuba en Pachuca” en el marco del Programa “Vive tu Centro, Vive tu Ciudad”, realizamos la exposición de pintura del Maestro Omar José Torres y la exposición colectiva de grabados de 20 artistas representados por la escuela del Maestro Luis Miguel. Todos ellos artistas plásticos cubanos con una gran trayectoria en el ámbito internacional.

En total durante nuestras exposiciones temporales participaron 32 artistas visuales y su obra fue apreciada por más de 2,000 personas.

¡Vive tu Casa, Vive la Cultura!

“Vive tu Casa, Vive la Cultura” es un programa en el que intervienen varias disciplinas del arte, como son conciertos musicales y espectáculos escénicos que integran la danza, el teatro, el performance plástico o literario, así como las artes plásticas con exposiciones de diversas técnicas visuales, todo esto en un solo lugar: La Casa de Cultura de Pachuca, al alcance de la población.

Dicho programa se realiza de manera bimestral, con la intención de abrir un espacio de oportunidad permanente a los artistas hidalguenses para manifestar su arte y establecer a la Casa de la Cultura como el lugar ideal para la convivencia cultural entre los habitantes de Pachuca.

En el periodo que se reporta llevamos a cabo 6 ediciones del Vive tu Casa, Vive la Cultura, en donde propusimos el rock, el blues y el ska, además de una oferta variada de obras plásticas que acompañaron el desarrollo de dichas actividades. En el marco de este programa realizamos por primera vez el concurso de bandas denominado “Rock and Roll House” con la participación de más 60 agrupaciones, en





donde se otorgaron premios a las 3 primeras bandas ganadoras. En dicho programa han participado un total de 570 artistas, y más de 2,500 personas han disfrutado de sus manifestaciones.

Orquesta Filarmónica de Pachuca

Con el fin de fortalecer el desarrollo cultural de nuestra ciudad, a través del acercamiento de la población a la música orquestal clásica y contemporánea, la Orquesta Filarmónica de Pachuca ha ofrecido 30 conciertos tanto en la ciudad, como en otros municipios del Estado, dentro de los cuales destacan los siguientes: El ofrecido durante la Visita del C. Presidente de la República a esta ciudad; los conciertos de los Aniversarios 102 y 103 del Reloj Monumental; los conciertos ofrecidos para celebrar el Día de la niña y el niño en el Teatro de la Ciudad San Francisco y en el marco del programa “¡Vive tu Centro, Vive tu Ciudad!”; la participación en la XXXII Feria Internacional del Libro IPN y en el Aniversario del Municipio de Tepeapulco; así como el Concierto de Gala en Homenaje a José Pablo Moncayo en la Sala Salvador Toscano del INAH; además de las 10 participaciones en los Lunes Cívicos realizadas en la Casa Rule y los 2 Conciertos de la “Temporada Primavera- Verano 2013” en el Teatro Hidalgo Bartolomé de Medina, en donde ha quedado de común manifiesto la calidad interpretativa y el amplio repertorio de dicha agrupación musical.

En total el impacto de la actividad de la Orquesta Filarmónica de Pachuca contempla a más de 11,250 personas.

3.2 Recuperación de Espacios Públicos y Áreas Verdes: Recreación, Cultura y Convivencia Ciudadana Talleres de artes libres

Acercamos las Artes a la población pachuqueña, llevando a cabo talleres libres en las instalaciones de la Casa de la Cultura dirigidos a diversos públicos. De

11, 250 asistentes
a las actividades de la
Orquesta Filarmónica de Pachuca.

Mayor calidad interpretativa
y repertorio más amplio,
producto del fortalecimiento
de la Orquesta durante
nuestra Administración.



Incrementamos en un 600% la oferta cultural de Talleres de Artes Libres.

Gestionamos recursos a través del PAICE, para la remodelación de la Casa de Cultura de Pachuca.



Regalamos más de 6,000 libros para las niñas y niños de Pachuca durante la celebración de su día.

tal suerte existen los siguientes talleres: Ballet infantil, coro, pintura y dibujo para niños; para los jóvenes: canto y piano, capoeira, guitarra eléctrica, guitarra popular, teatro, fotografía y danza contemporánea; para los adultos: círculo de lectura, náhuatl y yoga; y para los adultos mayores: baile y activación física, coro de voces de otoño, danzón, pintura en tela y tejido.

Atendimos a más de 200 personas, incrementando durante esta Administración en un 600% la oferta que había en la Casa de Cultura de Pachuca.

Dimos un cambio significativo a la imagen y contenido del recinto. Hay que resaltar que en el 2012 fue elegido de entre 1,437 peticiones a nivel nacional, un proyecto promovido por nuestra Administración para la obtención de un recurso tripartito consistente en \$1,500,000 por parte del Programa de Apoyo a la Infraestructura Cultural de los Estados (PAICE), con el cual haremos que este espacio ofrezca un mejor servicio en la administración de la cultura y esparcimiento para los habitantes de Pachuca.

Fomento a la lectura

En el periodo que se informa realizamos 3 presentaciones editoriales: “Los saldos del narco, el fracaso de una guerra” por parte de Rubén Aguilar y Jorge Castañeda, en Casa de Cultura de Pachuca; “8 Ideas clave, calidad de la práctica educativa” por parte del Maestro Federico Malpica Basurto, que se desarrolló en el Teatro Hidalgo Bartolomé de Medina y la presentación del libro “Somos yo soy palíndromos” del autor Julián Romero, que se llevó a cabo en el marco del programa “Vive tu Centro, Vive tu Ciudad”. Con estas actividades 4 escritores presentaron sus obras ante más de 1,300 personas.



Contamos con la participación de Jorge Castañeda y Rubén Aguilar para la presentación de su libro “Los saldos del narco, el fracaso de una guerra”.

Dichas acciones están a favor de una política pública cultural que proponga presentaciones editoriales las cuales sostengan un diálogo con nuestra realidad cotidiana. En congruencia con esta visión regalamos más de 6,000 libros para las niñas y niños de Pachuca durante la celebración de su día, para promover la lectura desde una temprana edad.

Programas Especiales

Realizamos actividades especiales en coordinación con otras dependencias, teniendo como objetivo la transversalidad de la cultura en el quehacer político y social de nuestro municipio. Hemos concretado 20 actividades, de las cuales destacan: La conferencia denominada “Las otras caras de la violencia de género” por parte de la Doctora Yesenia Sánchez; colaboramos en la realización del “Primer Concurso de Fotografía Mujeres Revelando Igualdad”, con el Instituto Municipal de la Mujer; el “5° Encuentro Latinoamericano de Escritores”, en el cual participaron artistas de toda Latinoamérica; y realizamos dos ediciones del Stand Up Comedy, contando con cómicos provenientes del Comedy Central.

En coordinación con el programa de Creadores en los Estados de CONACULTA se llevó a cabo el taller “La Fotografía en el Cine”, vinculándonos por primera vez con el Gobierno Federal para atraer talleristas con amplia trayectoria a favor de la población que demanda este tipo de capacitaciones.

En febrero del 2013 participamos por primera vez como Municipio de Pachuca en la elección de la Mesa Directiva de la Conferencia Nacional de Instituciones Municipales de Cultura (CONAIMUC), ocupando nuestra Dirección de Cultura de Pachuca el cargo de la Secretaría



En el periodo que se informa 125,000 personas han disfrutado del talento nacional e internacional de 2,774 artistas.

Ejecutiva del Consejo Directivo. Derivado de esta responsabilidad participamos en la Mesa de Diálogo “Federalismo y Financiamiento Cultural” organizada por la Comisión de Cultura de la LXII legislatura del Senado de la República, presidida por la Senadora Blanca Alcalá Ruiz, en la cual también participaron los siguientes líderes de opinión en cuanto a cultura: Teresa Uriarte, Directora de Difusión Cultural de la UNAM; Raúl

Padilla, Presidente de la FIL Guadalajara; Lucina Jiménez, Directora de ConArte; y Alejandra Moreno, Titular de la Autoridad del Centro Histórico del DF.

¡Vive tu Centro, Vive tu Ciudad!

Vive tu Centro, Vive tu Ciudad, es un programa de actividades artísticas, culturales y de esparcimiento familiar, el cual consolidamos como un evento público que se extiende cada domingo a tres plazas de la capital hidalguense: Plaza Independencia, Plaza Constitución y Parque Hidalgo, atendiendo a más de 125,000 personas hasta la fecha, lo cual sumado a los programas realizados al inicio de nuestra Administración nos da alrededor de 205,000 personas, quienes han disfrutado de un espectáculo continuo donde han expuesto su trabajo 2,774 artistas pachuqueños, nacionales e internacionales.

Abrimos un espacio de oportunidad para más de 100 artistas plásticos y artesanos, quienes cada fin de semana promocionan y comercializan sus obras, derivado de un flujo aproximado de entre 2,500 y 3,000 personas que asisten al programa Vive tu Centro, Vive tu Ciudad.

A finales del año 2012 realizamos por primera vez la “Gran Posada” en el Reloj Monumental de nuestra ciudad, donde ante más de 6,000 personas se presentaron agrupaciones de gran tradición popular como: La Auténtica Santanera de Gildardo Zarate, Yaguarú y Los Llayras.

La diversidad cultural de nuestro país también tuvo presencia con la participación del Ballet Folclórico de la Ciudad de México; la Academia de Baile “Temachtiani” de San Miguel el Alto, Jalisco; el Ballet Folclórico de Michoacán; el Ballet Folclórico “Fandangos de México” de Monterrey, Nuevo León; la Compañía de Danza Folclórica de Zumpango, Estado de México y





el Ballet Folclórico “Tepochcalli” de Veracruz; así como la Guelaguetza de Oaxaca.

El programa Vive tu Centro, Vive tu Ciudad durante este ciclo dio un paso trascendental al convertirse en una plataforma para acoger el talento internacional, esto con el fin de acercar a las y los pachuqueños a la riqueza cultural y artística de otras naciones, tales como: La “Muestra Internacional de Siete Países de Medio Oriente”, teniendo como invitado especial al Príncipe de Camerún Jean Lois Bingna; y la Semana Cultural denominada “Cuba en Pachuca”, en la cual nos distinguió con una conferencia inaugural el Excelentísimo Embajador de Cuba en México Dagoberto Rodríguez Barrera.

Centro Cultural El Reloj

Orientados en la generación de nuevas oportunidades de desarrollo

para Pachuca diseñamos un proyecto integral para el crecimiento de la cultura en nuestra ciudad. Interesados en sumarnos al Proyecto Estratégico denominado “Ciudad del Conocimiento y la Cultura”, impulsado por el Gobernador del Estado Lic. Francisco Olvera Ruiz, desarrollamos un esquema innovador que tiene como principal objetivo detonar al centro de la ciudad como núcleo de integración social, económica, turística y cultural, a través de un complejo arquitectónico que se ubicará en la Plaza Independencia en armonía con nuestro ícono monumental, denominado “Centro Cultural El Reloj”, el cual albergará: Un teatro al aire libre que será sede de la Orquesta Filarmónica de Pachuca; una librería; dos salas de cine de arte; una galería; una tienda para la venta de



48 Viernes de danzón, en los cuales contamos con la presentación de 16 Orquestas Danzoneras en vivo, para el disfrute de 32, 450 personas.

2, 923 adultos mayores incorporados al Programa, lo que representa un aumento del 543%.

arte objeto; una ludoteca donde se promoverán los derechos de la niñez; y una cafetería.

El reto es capitalizar a la cultura en un recinto moderno, el cual se convierta en el epicentro de la economía creativa y las industrias culturales pertenecientes a nuestra capital, con la visión innovadora de integrar a los tres Órdenes de Gobierno y a la Sociedad Civil Organizada.

3.3 Personas Adultas Mayores

Viernes de danzón

Realizamos todos los viernes del año en la Plaza Independencia un evento que ya forma parte de la identidad pachuqueña, donde se reúnen los adultos mayores para practicar el baile fino del danzón. Una vez al mes contamos con la participación de una Orquesta Danzonera en vivo, para el disfrute de la población que gusta de esta actividad recreativa.

Pensión para el adulto mayor

El programa Federal de Pensión para el Adulto Mayor brinda apoyo económico bimestral a los adultos mayores de 65 años. Tras realizar un recorrido por las diferentes zonas de la ciudad ubicamos a los candidatos para recibir este apoyo, compilando los documentos correspondientes para su registro.

Hasta este ciclo tenemos reportados 2, 923 beneficiarios, lo que representa un aumento del 543% con respecto al inicio de nuestra Administración. Dicho incremento responde a la apertura de una oficina especial para atender el programa "Pensión para el Adulto Mayor" en las instalaciones del H. Ayuntamiento, contribuyendo de esta manera en la mejora de la calidad de vida para este sector de la población.





Recreación para personas adultas mayores

Comprometidos con el bienestar de las personas adultas mayores del municipio ofrecemos servicios de esparcimiento a los miembros del Club del Adulto Mayor, en actividades de convivencia como: Tai chi chuan, yoga, danzón, zumba, coro, pintura en tela, la hora bohemia y activación física. Esto con el fin de promover su desarrollo cultural, asimismo impartimos pláticas y conferencias orientadas a la solución y concientización de problemáticas que afectan a nuestros adultos mayores.

Apoyamos a integrantes del grupo de danzón para participar en el "Forum 2013 Danzones" que se realizó en el puerto de Veracruz, representando a nuestra ciudad en la ejecución de este baile fino.

3.4 Personas con Discapacidad Servicios de atención rehabilitatoria

En la Unidad Básica de Rehabilitación brindamos atención rehabilitatoria a partir de terapias físicas, ocupacionales y de lenguaje; consultas psicológicas y médicas de prevaloración; y seguimiento rehabilitador a personas que enfrentan discapacidad temporal o definitiva a causa de enfermedad, por accidente, o de origen congénito. Esto con el objetivo de otorgarle al paciente la capacidad de insertarse en el ámbito social del municipio.

Por primera vez ofrecemos terapia grupal a los familiares de los pacientes, con la finalidad de compartir experiencias que les permitan un manejo adecuado de esta difícil situación y mejorar sus relaciones familiares.

Para impulsar una mejor calidad de vida de las personas con discapacidad, brindamos apoyos funcionales, tales como: Sillas de ruedas, muletas, bastones, andaderas, entre otros. Con esto

Por primera vez,
ofrecemos terapia grupal
a los familiares de los pacientes
que tienen alguna discapacidad.

681 clases impartidas
a los integrantes
del Club del Adulto Mayor.



facilitamos su integración social, en la realización de sus actividades cotidianas, en su desplazamiento e independencia.

Mediante 7 proyectos productivos fomentamos el autoempleo de las familias que tienen un integrante con discapacidad que requiere de cuidados permanentes, a fin de fortalecer sus ingresos económicos.

3.5 Pachuca, Amiga de la Infancia

A fin de dar seguimiento al programa “Pachuca Amiga de la Infancia” llevamos a cabo las siguientes acciones: Asumimos la vocalía de capacitación y difusión de la Red Mexicana de Ciudades Amigas de la Niñez (RMCAN): Sensibilizando a los municipios hidalguenses que pertenecen a la misma en temas de representaciones sociales de la infancia; la Convención sobre Derechos del Niño; y los indicadores mínimos a implementar en los municipios de acuerdo con el documento técnico que rige el funcionamiento de la Red.

Asistimos a la séptima, octava y novena Asambleas de la RMCAN, en donde participamos compartiendo experiencias exitosas implementadas en nuestra ciudad, presentando en esta última un manual de capacitación con los temas básicos para la inclusión de nuevos municipios a esta organización.

Instalamos el Comité Pachuca Amiga de la Infancia, con la finalidad de fortalecer las capacidades de las Instituciones gubernamentales y la Sociedad Civil Organizada, en la instrumentación de políticas, programas y servicios que garanticen la aplicación de la Convención sobre los Derechos del Niño en el ámbito municipal.

Durante la Primera Sesión Ordinaria de dicho Comité, llevamos a cabo la sensibilización a sus integrantes a través de la conferencia “Hablemos de niñas y niños”, presentada por el Lic. Juan Martín Pérez García, Presidente Ejecutivo de la Red por los Derechos de Infancia en México, instancia rectora de estos temas a nivel nacional. En el marco de la Segunda Sesión Ordinaria celebramos la Primera Asamblea Infantil, en donde niñas y niños de diferentes Consejos Comunitarios Infantiles, presentaron al Presidente Municipal e integrantes del Comité, propuestas





que respondan a problemáticas identificadas en su entorno comunitario.

En el marco de la 10ª Asamblea de la RMCAN, gracias a la confianza de 22 municipios de 33 que participaron, resultamos electos por mayoría de votos para encabezar la Presidencia para el periodo 2013-2014, con una propuesta basada en: Fortalecer las condiciones sociales y familiares; mejorar la nutrición y salud de la infancia para el desarrollo de una vida plena; contribuir al acceso de la instrucción escolar de la niñez como parte de la igualdad de oportunidades y desarrollo humano; además de prevenir y atender las

problemáticas que ponen en riesgo la integridad y ejercicio pleno de sus derechos. Aunado a esto daremos acompañamiento y seguimiento a los planes de acción de las 58 ciudades que actualmente integran la red.

Asumimos la Presidencia
de la Red Mexicana de Ciudades
Amigas de la Niñez.

Centros de Asistencia Infantil Comunitaria CAIC

Proporcionamos apoyo a las familias trabajadoras que perciben menos de dos salarios mínimos para el cuidado, formación integral y educación preescolar de sus hijos de 2 a 5 años y 11 meses de edad, que se encuentran en condiciones de vulnerabilidad. En los Centros de Asistencia Infantil Comunitaria (CAIC), proporcionamos protección temporal y formación integral a niñas y niños. En nuestra ciudad contamos con 6 Centros de Asistencia, ubicados en: Tlapacoya, Guadalupe, Camelia, Santa Julia, La Raza y Nopancalco. En este espacio brindamos a las niñas y niños, desayunos y comidas, con un horario extendido de servicio, lo que permite a las familias acudir a trabajar sin preocuparse del cuidado de sus hijas e hijos durante su jornada laboral. En este tiempo, fortalecemos los

Otorgamos 81,806 desayunos
y comidas a las niñas y niños
que asisten a los CAICs.



valores y derechos de la niñez a través de actividades lúdicas, fomentando su participación desde la primera infancia.

En coordinación con el Gobierno Estatal dotamos a las niñas y niños que asisten a los Centros, de útiles escolares para su mejor rendimiento académico, en apoyo a la economía familiar.

Fomentamos la corresponsabilidad social, por ello, el Colegio Nuevo Hidalgo donó al CAIC de Tlapacoya 10 equipos de cómputo, acortando de esta manera la brecha de desigualdad tecnológica que existe en esta comunidad. De igual forma, a través de las acciones del Voluntariado del Sistema DIF Pachuca, organizamos eventos conmemorativos como el día de reyes, día del niño y la niña, clausuras, entre otros, en los cuales repartimos juguetes y aguinaldos, además de realizar actividades recreativas para propiciar su desarrollo integral y el ejercicio de sus derechos.

En este segundo año de la Administración, implementamos el Programa “Escuela y Salud” que permite detectar las problemáticas de salud que presentan niñas y niños, fomentando la participación de las familias en la solución de las mismas. Además generamos una cultura de cambio en los hábitos alimenticios, de higiene, así como en la forma de relacionarse sin violencia y discriminación. Actualmente contamos con 5 CAICs certificados por el “Izamiento de bandera blanca”.

En el marco del Día del Niño y la Niña, en coordinación con el Sistema DIF Hidalgo y el Consejo Nacional de Fomento Educativo (CONAFE), realizamos una Feria Interactiva, en la cual desarrollamos talleres y actividades lúdicas, con la finalidad de brindar un sano esparcimiento a las niñas y niños pertenecientes a los Centros de Asistencia Infantil Comunitaria y a la población en general.





3.6 Apoyo e Impulso a los Jóvenes

Programa de Atención a Menores y Adolescentes en Riesgo (PAMAR)

Atendimos a niñas, niños y adolescentes en riesgo, a través de los programas asistenciales, educativos y de protección de riesgos psicosociales, promoviendo así su reintegración familiar y social, enfocandonos esencialmente en la niñez que trabaja o vive en la calle. Contamos con tres centros del Programa de Atención a Menores y Adolescentes en Riesgo (PAMAR), ubicados en las colonias: Revolución, Parque de Poblamiento y La Raza. En esta última impulsamos la segunda etapa del programa “Líderes Comunitarios”, el cual tiene como finalidad disminuir la migración infantil no acompañada, mediante el taller denominado “Expresión de emociones a través de las artes”.

Otorgamos 49 becas académicas a través del Sistema DIF Hidalgo.

Asistimos al “Foro Internacional por los Derechos Humanos de las Poblaciones Callejeras”.

Asistimos al “Foro Internacional por los Derechos Humanos de las Poblaciones Callejeras” donde se analizó la situación, problemática y vulnerabilidad de las personas que viven sin hogar. Derivado de esto, dimos inicio a la capacitación de 8 Educadoras de Calle que atenderán a niñas, niños y adolescentes en situación de abandono, trabajo, pandillaje, mendicidad o explotación, buscando fortalecer o desarrollar sus capacidades personales y sociales. En coordinación con el Sistema DIF Hidalgo otorgamos becas académicas a jóvenes que trabajaron en la calle, apoyándolos para culminar su educación primaria y secundaria.



A fin de contar con jóvenes informados sobre derechos sexuales y reproductivos, a través del uso de bebés simulados, impartimos 55 pláticas informativas a 251 adolescentes, con el objetivo de concientizarlos sobre la planificación familiar y el ejercicio de su sexualidad de manera responsable.

Feria Universitaria de Oferta Educativa

Por medio de la “Feria Universitaria de Oferta Educativa Pachuca 2013” dimos a conocer la oferta académica existente en educación media superior y superior del municipio y sus alrededores, a los jóvenes recién egresados de secundaria y bachillerato, así como a los padres y madres de familia interesados.

Contamos con la participación de 64 Instituciones, de las cuales logramos conformar un banco de 600 becas con distintos porcentajes de descuento, para aquellas personas que acuden a la Presidencia en búsqueda de apoyo para dar continuidad a sus estudios. Durante los días que se realizó la Feria Universitaria tuvimos una afluencia de 2,400 asistentes.

2,400 jóvenes asistentes a la “Feria Universitaria de Oferta Educativa Pachuca 2013”.





3.7 Desarrollo Integral de las Familias Pachuqueñas

Servicios asistenciales

Como parte de nuestro compromiso social, brindamos diversos apoyos que impulsan el desarrollo de la población la cual debido a sus condiciones físicas, económicas o sociales, requiere de servicios asistenciales, fomentando la corresponsabilidad social y participación de la misma en las acciones necesarias para su propio beneficio.

Derivado de diversas gestiones, otorgamos las becas W-15 que consisten en proporcionar una despensa y apoyo económico mensual, como estímulo a las familias que cuentan con niñas y niños que estudian el nivel de educación básica. Esto con la finalidad de fortalecer su economía, para inhibir el abandono escolar y el trabajo infantil.

Para atenuar los efectos del frío en época invernal, en coordinación con el Sistema DIF Hidalgo, entregamos 900 cobijas a mujeres embarazadas y/o en estado de lactancia, así como personas adultas mayores, personas con discapacidad, niñas y niños en estado de riesgo.

En materia de salud otorgamos medicamentos y estudios de laboratorio a personas en situación vulnerable, tales como: Tomografías, resonancia magnética, gamagramas, colostomías, electroencefalograma, endoscopías, entre otros; así como tratamientos de hemodiálisis y cirugías en diversas instituciones de salud. Destacamos el convenio celebrado con el Hospital del Niño DIF, para otorgar el 50% de descuento en hospitalización para este sector de la población.

550 familias beneficiadas con las becas W 15.

810 servicios asistenciales otorgados a la ciudadanía.

867 beneficiados con apoyo de medicamentos.

Sensibles ante la difícil situación que representa para nuestras familias pachuqueñas la pérdida de un ser querido, apoyamos con servicios funerales a la población de escasos recursos, otorgando durante el segundo año de nuestra Administración 64 apoyos.

Campañas para la familia

Comprometidos con las familias pachuqueñas llevamos a cabo la campaña de “Celebración Colectiva de Matrimonios” en la cual otorgamos certeza jurídica a 368 parejas. Asimismo brindamos la posibilidad a 359 niñas y niños para ejercer su derecho de contar con una identidad por medio de la campaña de “Registros Colectivos de Nacimientos”, procurando el acceso de la niñez a los servicios públicos.

En el marco del Día Internacional de la Eliminación de la Violencia Contra las Mujeres, realizamos la campaña de vacunación contra la violencia familiar, sensibilizando a 200 estudiantes de secundaria en dicho tema, con la finalidad de informarlos sobre los diferentes tipos de violencia que pueden ser objeto, así como los medios para prevenirla.

Educación comunitaria

En coordinación con el Instituto Hidalguense de Educación Media Superior y Superior (IHEMSYS), así como el Instituto Hidalguense de Educación para Adultos (IHEA), otorgamos una alternativa educativa para iniciar, continuar o concluir la educación básica y media superior en modalidad abierta con reconocimiento de validez oficial, contribuyendo así a elevar el nivel educativo entre la población de nuestro municipio. Apoyamos a 293 estudiantes inscritos con la gestoría de exámenes, calificaciones, credenciales, historiales académicos, constancias de estudios y asesorías continuas.



Línea ANAR Tu voz Amiga

Reafirmando nuestro compromiso con la niñez y juventud de Pachuca, suscribimos un convenio con la fundación de Ayuda a Niños y Adolescentes en Riesgo (ANAR), con el cual pusimos en funcionamiento la línea telefónica gratuita “Tu Voz Amiga”. Además implementamos un modelo de atención que orienta a la niñez en condiciones de vulnerabilidad, a través de profesionales en derecho, psicología, trabajo social y medicina, los cuales escuchan, canalizan y dan seguimiento a los casos con empatía y confidencialidad para la población. Con estas

acciones procuramos los Derechos Humanos de las niñas, niños y jóvenes de nuestra ciudad.

3.8 Igualdad de Género

Vive en igualdad

Trabajamos en la construcción de una igualdad real de mujeres y hombres para garantizar el ejercicio pleno de sus derechos, así como el acceso a las oportunidades sociales, económicas, productivas y políticas. Promoviendo la salud mental de los habitantes de Pachuca, favorecimos su calidad de vida y propiciamos un entorno equitativo, además de optimizar la interacción de los integrantes de las familias, a partir del análisis e integración de estrategias propositivas que coadyuven a la crianza de las y los hijos.

Atendimos psicológicamente a 1,972 mujeres y adolescentes, a través de talleres de “Autoestima” y “Mejora de la educación de las hijas y los hijos”, así como también con el Programa de “Sensibilización y Prevención de la Violencia en el Noviazgo”.

Creamos la línea telefónica gratuita “Tu Voz Amiga”



Programa de la mujer arte y cultura

Estamos comprometidos en promover y realizar acciones para fomentar una vida sin violencia ni discriminación, así como una auténtica cultura de la igualdad a través de la transversalidad de la perspectiva de género. En este sentido hemos implementado el Programa “Mujer Arte y Cultura”, el cual busca realizar acciones afirmativas que garanticen el ejercicio pleno de los derechos humanos, el empoderamiento y la igualdad en el acceso a las actividades sociales, culturales, de salud y educativas, entre los habitantes de Pachuca.

Sensibilizamos a 500 mujeres del municipio, a través de presentaciones editoriales y conferencias enfocadas a hacer visible el trabajo científico de diversas mujeres, quienes realizan aportaciones para incorporar la perspectiva de género en las diversas esferas del quehacer humano, así como también promovimos los derechos de las mujeres pachuqueñas.

En el marco de la conmemoración del Día Internacional de la Mujer Trabajadora realizamos el “Primer concurso de Fotografía Mujeres Revelando Igualdad”, el cual tiene como objetivo demostrar el importante papel que juegan hoy en el mundo laboral, con una inscripción de 118 personas de diversas instituciones educativas de nivel medio superior y superior.

Realizamos el “Primer Concurso de Fotografía Mujeres Revelando Igualdad” con la inscripción de 118 participantes.



Vive sin violencia

Atendimos a 678 mujeres víctimas de violencia de género en el municipio de Pachuca, brindando asesorías y/o acompañamiento jurídico. En este año integramos 255 expedientes brindándoles seguimiento legal en materia familiar y penal, fortaleciendo las bases jurídicas de la ciudadanía en torno a la Ley General de Acceso de las Mujeres a una Vida Libre de Violencia.

Programa mujer aprende y emprende

En coordinación con el Instituto Hidalguense de las Mujeres (IHM), el Instituto de Capacitación para el Trabajo del Hidalgo (ICATHI) y el Consejo Estatal para la Cultura y las Artes de Hidalgo (CECULTAH), capacitamos a mujeres y hombres mediante 32 cursos, que les han permitido desarrollar habilidades para su auto empleo, beneficiando la calidad de vida de las familias pachuqueñas.

3.9 Acuerdo Plata

Con el objetivo de renovar el contrato social pachuqueño, mediante la firma de un Decálogo que contenga los valores de corresponsabilidad social, los cuales impulsen una nueva cultura ciudadana; siendo las y los niños nuestros testigos de honor para signar dicho acuerdo, quienes se convertirán en Agentes de Cambio Ciudadano; socializamos nuestro Decálogo con los habitantes del municipio, quedando, hasta el día de hoy, de la siguiente manera:

Atendimos a 686 víctimas de violencia de género.

Socializamos y a su vez enriquecimos el Acuerdo Plata con 7,960 Actores Sociales de nuestra comunidad.



13,750 personas beneficiadas con el programa Pachuca Sobre Ruedas.

- Participación Social
- Ética Ciudadana
- Civilidad
- Igualdad
- Solidaridad
- Cuidado a la salud
- Respeto al Medio Ambiente
- Educación Vial
- Puntualidad
- Vive tu Ciudad

Asimismo creamos diversos materiales didácticos tales como: El “Manual del buen ciudadano, para el rescate de los valores cívicos” con un tiraje de 10,000 unidades, así como la obra de teatro “Esthela y el espejo mágico”, presentada a más de 2,500 niñas y niños.

Respecto a la interiorización de dicho decálogo dirigido a los habitantes de nuestro municipio, el Acuerdo Plata se ha presentado en 9 ocasiones ante distintos sectores de la población, con la finalidad de enriquecer sus contenidos mediante las aportaciones de las y los asistentes. Es por ello que los puntos del decálogo han evolucionado a partir de las ideas proporcionadas, durante las diversas presentaciones que hemos realizado.

3.10 Pachuca Sobre Ruedas

Celebramos un año del programa denominado “Pachuca Sobre Ruedas”, con una rodada interestatal que partió de la Ciudad de México, en la cual participaron grupos de ciclistas de diferentes estados de la República, deportistas internacionales y habitantes de nuestro municipio, entre los que destacaron las personas con discapacidad.

Mediante un convenio de colaboración con el Gobierno del Estado a través del Instituto Hidalguense del Deporte (INHIDE), se hizo entrega



al H. Ayuntamiento de 50 bicicletas para el fortalecimiento de este programa, que se replica al interior de barrios y colonias de esta ciudad, recorriendo las principales calles y avenidas. Con esta gestión beneficiamos a los habitantes quienes al hacer uso de las mismas se activan físicamente, contribuyendo a su salud, así como a la prevención del sedentarismo y la obesidad.

Al día de hoy se cumplen 16 ediciones masivas del programa Pachuca Sobre Ruedas, beneficiando a un total de 13,750 personas, el cual se ha insertado en el estilo de vida de las y los pachuqueños.

3.12 Formación Integral con Respeto a los Derechos Humanos, Valores Cívicos y Éticos

Lunes cívico

Con la finalidad de fortalecer el orgullo de ser mexicanos mediante el respeto a nuestros símbolos patrios, emprendimos acciones dirigidas hacia la niñez pachuqueña para reforzar los valores cívicos. De manera novedosa incorporamos a la Orquesta Filarmónica de Pachuca que interpreta nuestro Himno Nacional, así como piezas nacionalistas de su repertorio, además de diversos elementos escénicos para dar más realce a dicho acto solemne.

De tal suerte realizamos honores a la bandera en la Casa Rule, cada mes, con la participación de diferentes Instituciones de educación básica de Pachuca, teniendo como invitados a autoridades de los tres niveles de gobierno, representantes de asociaciones y organizaciones civiles.

Participaron 1,100 estudiantes de 8 Instituciones educativas en el Programa denominado Lunes Cívico.



Realizamos la toma de protesta de la Junta de Gobierno del Instituto Municipal del Deporte.



Emisión de cartillas de la clase 95, anticipados y remisos

Coadyuvamos en la emisión de 1, 494 cartillas militares para fortalecer el ejercicio de los derechos y obligaciones, el desarrollo personal y social de la población.

Día Internacional de los Pueblos Indígenas

Por segundo año consecutivo conmemoramos el Día Internacional de los Pueblos Indígenas, con un programa de eventos culturales que desarrollamos en las tres plazas más importantes de nuestra ciudad. Abrimos foros de participación artística para grupos indígenas provenientes de los municipios de: Molango, Lolotla y Eloxochitlan. Asimismo otorgamos espacios para la exposición de sus artesanías, una muestra fotográfica y gastronómica, además de conferencias y presentaciones de libros.

3.13 Reactívaté Pachuca

Toma de protesta de la Junta de Gobierno del Instituto Municipal del Deporte

En enero del 2013 instalamos por primera vez la Junta de Gobierno del Instituto Municipal del Deporte, lo cual nos permitirá contar con lineamientos claros para que todas las obras y acciones en este rubro se orienten a la sociedad.

Continuamos trabajando para dotar de más y mejores espacios recreativos a las y los pachuqueños, con el rescate de espacios públicos, mejoramiento de parques y reactivación de canchas, para detonar, principalmente entre la niñez y la juventud, el deporte como medio de sana expresión que favorezca una formación integral en las nuevas generaciones, alejándolos de actividades marginales. En este sentido realizamos recorridos periódicos en los diferentes espacios deportivos para su supervisión y pertinente mantenimiento.



Vive el Deporte

Promovemos la activación física y la sana competencia deportiva, a través del programa “Vive el Deporte”, el cual consiste en una serie de: Torneos, cuadrangulares y carreras atléticas, entre otras justas deportivas, que sirven para incrementar el nivel competitivo de nuestros deportistas. En este periodo realizamos carreras atléticas con causa, en coordinación con instituciones públicas y del sector privado, teniendo una participación de más de 2, 500 personas. De la misma manera realizamos el Torneo Selectivo Estatal de Karate, en el que participaron un total de 300 niñas, niños y jóvenes.



Reconocimos el esfuerzo de los deportistas destacados, premiando con la medalla “Vive el Deporte” a los 7 mejores jugadores del Club Deportivo Oseznos, quienes fueron campeones de la liga de Fútbol Americano del Estado de México A.C. (FADEMAC) 2012, en la categoría juvenil AA. Igualmente otorgamos un reconocimiento especial a Ana María Ortiz Trápala de 74 años de edad, por su destacada trayectoria deportiva en competencias atléticas a nivel nacional e internacional.



Llevamos a cabo torneos de fútbol rápido, fútbol soccer y fútbol infantil, así como también realizamos un torneo para los trabajadores del H. Ayuntamiento, con la participación de 1,140 jugadores, los cuales sostienen sus encuentros en la Unidades Deportivas Municipales. Implementamos al interior de barrios y colonias, 40 torneos relámpago en las disciplinas de fútbol, basquetbol y voleibol.



Formación deportiva

Creamos el programa “Formación Deportiva”, para favorecer a través del deporte el desarrollo integral de la niñez y la juventud, así como la certificación de promotores e instructores deportivos.

Esto con la finalidad de generar un espacio que promueva estilos de vida saludables, los cuales contribuyan a la formación de personas con una conciencia de respeto, responsabilidad y tolerancia. Contamos con 17 cursos deportivos en las disciplinas de: Judo, karate, shotokan, tae kwon do, lima lama, gimnasia, escalódromo, fútbol americano, fútbol soccer, beisbol, basquetbol, voleibol, tenis de mesa, manejo de silla de ruedas, box y cachibol, impartidos diariamente en las Unidades Deportivas Municipales de Piracantos y el Gimnasio Benjamín Mora Orta, beneficiando a un total de 880 niñas, niños, jóvenes y adultos.

Impartimos el curso del Sistema de Capacitación y Certificación para Entrenadores Deportivos (SICCED) módulo 1 y 2, en la Unidad Deportiva Municipal, con la finalidad de capacitar al mayor número de promotores, instructores deportivos y público en general que no cuentan con certificación deportiva, beneficiando así a 50 personas.

Entre las actividades más sobresalientes que realizamos en este periodo se encuentra: La presencia del Magistral Rudy Toiulosega, quien impartió una Clínica de Actualización y Certificación de grados

de Lima Lama; asimismo contamos con la presencia del Director Técnico Kyochi Jose Witik, septimo grado en Karate Do, quien llevó a cabo el Seminario de Karate Shotokan, en nuestras instalaciones, beneficiando a un total de 350 deportistas.



Perrotón 2013

Con el objetivo de incentivar la activación física de las y los pachuqueños en convivencia con sus mascotas, pusimos en marcha el primer perrotón organizado por el H. Ayuntamiento, en el cual participaron más de 1,000 personas las cuales recorrieron con sus perros las principales vialidades de la ciudad. Contamos con la participación de 10 Asociaciones Civiles Protectoras de Animales, las cuales brindaron a la comunidad asesoría en materia de cuidado, adiestramiento y adopción. Además de reactivar a nuestra población con esta actividad,

buscamos impulsar la cultura del respeto y los derechos de los animales. Nos comprometemos para realizar este evento mensualmente, activando a la población y a su vez propiciando los cuidados necesarios de los dueños para sus mascotas.



Reactívale Pachuca

Activamos físicamente a la población capitalina con la puesta en marcha del programa "Reactívale Pachuca", dirigidos a combatir el sedentarismo y la obesidad en barrios, colonias, escuelas, instituciones privadas y públicas.

Con estas acciones hemos superado las metas propuestas para este ciclo, realizando 105 activaciones con un beneficio total de 15,750 personas.

15,750 personas activadas.



3.14 Alimentación Sana Espacio de alimentación encuentro y desarrollo

Contribuimos a la buena alimentación de la población vulnerable, mediante la habilitación de Espacios de Alimentación, Encuentro y Desarrollo, en los cuales se elaboran alimentos nutritivos y económicamente accesibles, sustentados en la participación y la organización social.

En nuestro segundo año de labores, logramos la inauguración de un nuevo Espacio de Alimentación, Encuentro y Desarrollo en la colonia Nopancalco, establecido por primera vez al interior de un plantel de nivel preescolar. Con la colaboración de las familias de la colonia

Campo de Tiro, adecuamos un espacio para el otorgamiento del servicio de desayuno, que anteriormente se realizaba en condiciones improvisadas. Estas instalaciones nos permiten ampliar la cobertura de beneficiarios del Programa para la población en general.

Desayuno escolar frío

De forma coordinada con el Sistema DIF Hidalgo beneficiamos a 52 escuelas de nivel preescolar, primaria y escuelas pertenecientes al CONAFE, brindando desayunos fríos a niñas y niños en condiciones de deficiencia nutricional. Contribuimos de esta manera a la mejora alimenticia de este sector, elevando su rendimiento escolar.

En este programa la participación de las madres y padres de familia, representados por un comité es fundamental, para la vigilancia en la entrega y consumo del desayuno.

980 personas
atendidas diariamente.

158, 240 raciones otorgadas
en el presente ciclo.

1, 129,667 desayunos fríos
entregados a 2,986 niñas
y 3,055 niños beneficiarios.

6,041 raciones diarias
entregadas en 52
planteles educativos.

Entregamos 82,475 raciones de desayuno escolar en su modalidad caliente.

Beneficiamos 475 niñas y niños con un desayuno al día.

Desayuno escolar caliente

Igualmente contribuimos a mejorar el estado de nutrición de niñas y niños de educación preescolar y primaria en las localidades de alta marginación, otorgando desayunos escolares en su modalidad caliente. Para ello contamos con 3 desayunadores, ubicados en las colonias Independencia, 20 de Noviembre y Francisco I. Madero. Como una muestra de corresponsabilidad social, todos los alimentos son preparados por madres y padres de familia, en base a un menú saludable.

Estrategia de orientación alimentaria

Impulsamos una alimentación sana para la población vulnerable, con especial atención a niñas y niños menores de 5 años y personas adultas mayores, mediante dos acciones: Impartimos pláticas de nutrición en todos los espacios dependientes del Sistema DIF Municipal a fin de dar a conocer los beneficios y los diferentes usos del complemento alimenticio hecho a base de la proteína del amaranto; y pusimos a la venta dicho producto alimenticio a un bajo costo, que se divide en tres tipos: Amanene, Amakinder y Plenum.

Beneficiamos a 596 niñas y niños menores de 5 años; y 561 personas adultas mayores con 6, 828 dotaciones de Amanene, Amakinder y Plenum.

Proporcionamos 2, 980 sesiones de terapia a la población en general.

Habilitamos por primera vez un Módulo de Atención Psicológica Infantil.

3.15 Salud para Todos

Actividades de promoción de la salud mental

Implementamos un protocolo de iniciación a la atención psicológica, terapia de lenguaje y aprendizaje en modalidad grupal, para atender de primera mano a las personas que solicitan consultas o terapias, con la finalidad de identificar el motivo de su problemática.

Una de las grandes acciones de este segundo periodo de Administración fue el equipamiento del área de Psicología del Sistema DIF Pachuca, en donde por primera vez habilitamos un Módulo de



Realizamos 3, 524
consultas médicas generales
y de especialidad dental
a la población más vulnerable.

Atención Infantil para el diagnóstico y tratamiento. Asimismo creamos más consultorios y modificamos accesos, a fin de aumentar la capacidad de atención de las familias en situación de vulnerabilidad.

Promovemos la salud mental de la población a través de la impartición de pláticas, dirigidas a las madres y padres de familia de diferentes planteles de nivel preescolar pertenecientes al municipio, con temas como: La sexualidad en el niño, la escuela y la familia y trastornos del lenguaje. Esto con el objeto de concientizarlos sobre los roles de sus hijos en el ámbito escolar.

Atención médica general y de especialidad

Remodelamos el Centro de Atención Médica y Diagnóstico, con la finalidad de brindar servicios médicos con calidad y calidez a la población en general, poniendo especial atención a aquellas personas que se encuentran en situación de vulnerabilidad. Dentro de esta remodelación brindamos mantenimiento a todas las áreas, destacando la varitación de las instalaciones de rayos x y mastografía, proporcionando la protección necesaria para evitar la radiación y salvaguardar la salud de nuestro personal y población beneficiaria.

Dentro del Centro de Atención Médica y Diagnóstico, brindamos servicios de consulta médica general, consulta odontológica, medicina interna, traumatología y ortopedia, rayos x, ultrasonido, densitometría osea, mediciones de glucosa y optometría. Todo esto a costos accesibles en beneficio de las familias que no cuentan con seguridad social.

Contamos con dos unidades instaladas permanentemente en las colonias de Santa Matilde y Campo de Tiro, en donde ofrecemos servicios de medicina general y de especialidad dental para las personas que son beneficiadas con el Seguro Popular.

En materia de salud preventiva impartimos 67 pláticas de cáncer de mama, en 57 colonias, donde dimos a conocer aspectos y recomendaciones básicas para detectar de manera oportuna dicho padecimiento, beneficiando a 641 personas. Asimismo realizamos 511 mastografías y 150 estudios gratuitos de tipo cérvicouterino para mujeres mayores de 35 años de edad, en coordinación con la Secretaría de Salud de Gobierno del Estado.

3.16 Pachuca Vive sin Adicciones

Convenio de colaboración con Centros de Integración Juvenil

Con la firma del Convenio de Colaboración con los Centros de Integración Juvenil (CIJ), Institución líder en el campo de investigación sobre los temas relacionados a las adicciones y su impacto social, sumamos esfuerzos en la integración de estrategias y capacidades para la prevención, atención y rehabilitación de personas que se encuentran en etapa de dependencia. Además beneficiamos a pacientes que requieren de un tratamiento especializado de internamiento o ambulatorio, canalizándolos al CIJ, así como también brindamos capacitación a la Coordinación de Psicología del Instituto en pruebas de tamizaje.

Centro recreativo

Fomentamos estilos de vida saludable para la prevención de adicciones en el Centro Recreativo ubicado en la Colonia El Palmar, con la impartición de 14 talleres ocupacionales y de promoción de la salud como: Baile, yoga, kung fu, tai chi, lima lama, ballet, guitarra, pintura en tela, tejido, elaboración de jabones, corte y peinado, entre otros. Con dichas actividades beneficiamos a 716 usuarios inscritos de las colonias aledañas. Promovimos la Cultura de Prevención en Adicciones con asesorías psicológicas, nutricionales y el cine debate como actividad de reflexión.



Mediante la firma de convenio con el CIJ brindamos atención profesional y personalizada a aquella población que se encuentra en situación de riesgo.



Brindamos 1,760 clases de terapia ocupacional a 716 beneficiarios de 39 colonias de Pachuca y área metropolitana.



Primera muestra de cartel y producción de spot de radio y televisión en prevención de adicciones

Incentivamos a la comunidad estudiantil del municipio y área metropolitana para participar en la Primera Muestra de Cartel y Producción de Spot de radio y televisión en Prevención de Adicciones, con la finalidad de crear conciencia sobre los daños y consecuencias de las adicciones y conocer la perspectiva de la juventud con respecto al tema.

Cabina de humo

Concientizamos a 564 personas sobre las graves consecuencias que genera el consumo de tabaco.

Con motivo del Día Mundial Sin Fumar, sensibilizamos y concientizamos a la población, entre ellos a 6 Centros Educativos desde nivel básico a medio superior, sobre las graves consecuencias del tabaco, con un recorrido virtual a los pulmones simulando la intoxicación de los mismos. En dicho recorrido difundimos información impresa a fin de reducir su consumo, promover la salud y resaltar la importancia de generar en Pachuca más espacios libres de tabaco.

Difusión de la cultura preventiva en adicciones

Difundimos la cultura preventiva en adicciones promoviendo valores y conductas sanas que motiven a la población a adoptar estilos de vida saludables.

Promovimos la prevención de adicciones con una campaña de difusión sobre valores y conductas saludables en la familia a través de 51 boletines semanales, 35 entrevistas, la producción de un video institucional, un catálogo de talleres, publicaciones en redes sociales, un stand informativo con material didáctico, producción de un jingle publicitario y la participación en eventos como Vive tu Centro, Tu presidente contigo, Pachuca sobre ruedas, Jornadas Vive Joven y 4a. Feria Interactiva Ponte Alerta. Logramos acercarnos a 10,956 personas de Pachuca y área metropolitana.

68 estudiantes universitarios participantes en la Primera Muestra de Cartel y Producción de spot de radio y televisión en Prevención de Adicciones.





Monólogos

Sensibilizamos a la juventud de 15 a 26 años a través del testimonio de una persona adicta en recuperación, sobre las consecuencias de la adicción y las causas emocionales, familiares y sociales que influyen en el inicio del consumo.

Consultas nutricionales

Brindamos a la ciudadanía orientación nutricional con el objetivo de promover el cuidado a la salud y prevenir conductas de riesgo en trastornos alimenticios. Ofrecemos la atención en horario matutino y vespertino en dos unidades permanentes instaladas en la Colonia Centro y El Palmar respectivamente.

Otorgamos asesoría nutricional a 170 pacientes para mejorar sus hábitos alimenticios, además de concientizar a 130 estudiantes de nivel básico y superior, sobre el cuidado de su salud a través del taller “Vivir Saludable”.

Simulador “Impactando tus sentidos”

Interactuamos con la juventud estudiantil de nivel medio superior y superior con temas que abordan las consecuencias del consumo irresponsable de alcohol, a través del simulador de un “Antro” donde se representan situaciones de conductas negativas ocasionadas por las bebidas embriagantes, con la finalidad de impactar los sentidos, despertar la conciencia y estimular el consumo responsable.

1,286 adolescentes sensibilizados sobre las consecuencias irreversibles de una adicción, a través de las vivencias de una persona adicta en recuperación.

















INFORME DE ACTIVIDADES 2013

Sigo firme con la idea de que menos trámites son más negocios, nuestro compromiso es que nuestra ciudad continúe dentro de los primeros lugares a nivel nacional en la facilidad para hacerlos, lo que se traduce en mayor inversión privada, empleos formales y mejores oportunidades para nuestros habitantes.



4. EJE DE GOBIERNO PACHUCA PRODUCTIVO Y COMPETITIVO





INTRODUCCIÓN

El impulso al sector productivo local es la vía correcta de desarrollo ya que permite crear las condiciones para que Pachuca sea más competitiva y productiva. Como Presidente Municipal estoy consciente de que nuestra labor es la de ser facilitadores para que las empresas de nuestra ciudad prosperen y con ellas nuestra gente.

Bajo esta perspectiva hemos establecido líneas de acción permanentes con los comerciantes, empresarios y emprendedores de Pachuca, para apoyarlos en la apertura de nuevos negocios y en el fortalecimiento de los ya existentes. Sigo firme con la idea de que menos trámites son más negocios, nuestro compromiso es que nuestra ciudad continúe dentro de los primeros lugares a nivel nacional en la facilidad para hacerlos, lo que se traduce en mayor inversión privada, empleos formales y mejores oportunidades para nuestros habitantes.



4.1 Programa Pachuca Productivo y Competitivo

Activación de establecimientos mercantiles

Mediante un trato cordial a la ciudadanía facilitamos el acceso a la información referente a los trámites de los establecimientos mercantiles, teniendo como principal meta eliminar los establecimientos irregulares. Con este fin pusimos en marcha el programa denominado "Activación de establecimientos mercantiles", el cual consiste en ubicar de manera estratégica la oficina móvil en diversas partes de la ciudad para agilizar trámites de apertura y renovación de placas de funcionamiento.

Pachucard Plata

En Pachuca le damos especial importancia al comercio local, por lo que desde el inicio de la administración emprendimos acciones encaminadas a fortalecer e impulsar a las y los empresarios pachuqueños. Derivado de ello, este año lanzamos la tarjeta de descuentos "PachuCard Plata", que busca incrementar la derrama económica en los comercios de la ciudad, apoyando a la economía de las familias pachuqueñas, quienes podrán adquirir productos y

Hemos entregado 40 mil tarjetas de descuento, beneficiando a los habitantes de nuestra ciudad y de su zona metropolitana.

500 aperturas
5,000 renovaciones
47,000 barridos:
Reportes de establecimientos
visitados.
2,500 visitas especiales.
Bares, restaurantes y licorerías.



servicios a menor precio o aprovechar alguna promoción especial.

Hemos promocionado a más de 480 empresas pachuqueñas mediante ofertas y descuentos, a través del portal: www.pachucard.com.mx y descargas del catálogo en dispositivos móviles, así mismo atendemos de manera inmediata a los usuarios que nos contactan a través de las redes sociales de Pachucard en Facebook y Twitter.



4.2 Menos Trámites, Más Negocios Desarrollo de aplicaciones

En este año logramos, mediante el análisis de los procesos administrativos, el desarrollo de 2 aplicaciones tecnológicas más:

El “Sistema Integral de Recursos Humanos” que permite un mayor control en el manejo de la información de esta área: Incluye la consulta en línea de los derechohabientes y beneficiarios del servicio médico y la digitalización de los expedientes de todo el personal que labora en el H. Ayuntamiento.

También desarrollamos el “Sistema de Seguimiento de Ordenes de Servicio Implementado” de la dirección de informática, esta herramienta permite una cercanía mayor entre el usuario y el personal que da soporte a las tecnologías de la información y comunicación.

Estas 2 herramientas colocan al H. Ayuntamiento a la vanguardia en el control y soporte a la información que manejamos de manera interna, optimizando los recursos existentes.

2,800 expedientes digitalizados.

Mantenimiento a TIC's

Mantenemos la mejora continua del servicio de voz y datos que ofrecemos al personal del Ayuntamiento, mediante la ampliación de nuestra red telefónica y de datos a las oficinas que se encuentran ubicadas en el Ex Colegio Francisco de Siles. Seguimos el "Plan de Mantenimiento Preventivo" a equipos de cómputo, reportando hasta el momento un avance del 80% de un total de 431 computadoras con las que cuenta el Ayuntamiento.

Damos solución a las fallas que se presentan en las áreas del Ayuntamiento, cambiando parcial o totalmente los elementos integrantes de la red: Renovamos 4 conmutadores que dan servicio a las extensiones telefónicas de la Secretaría de la Tesorería, de la Secretaría de Servicios Municipales, del DIF Municipal y a todas las áreas que albergan los edificios de Casa Rule y Ex Colegio Francisco de Siles. Con lo anterior contribuimos a la modernización tecnológica de nuestro gobierno, creando canales digitales para el servicio público.

Sistema de Apertura Rápida de Empresas (SARE)

El SARE es un programa de simplificación, reingeniería y modernización administrativa que nos permite en solo 48 horas realizar trámites municipales involucrados en el establecimiento e inicio de operaciones de una empresa de bajo y nulo riesgo. El ciudadano obtiene en un sólo lugar: Placa de funcionamiento, dictamen de uso de suelo, aviso sanitario y dictamen de protección civil (medidas de seguridad).

Los resultados del estudio Doing Business 2012, que mide la facilidad para hacer negocios, posicionaron al Estado de Hidalgo, representado por la ciudad de Pachuca a través del módulo SARE, en el lugar 11 del

Instalamos 30 nuevos nodos de conexión a nuestra red de datos.

440 Usuarios beneficiados con el cambio de conmutadores.

En Pachuca sólo se requieren de 7 días para abrir un negocio de nulo o bajo riesgo, ubicándonos por debajo del promedio de los países de América Latina y el Caribe que es de 54 días.



ranking nacional en el indicador de Apertura de un Negocio, mejorando en 14 posiciones con respecto al estudio anterior. Lo cual representa un avance significativo en la mejora regulatoria, ya que disminuimos el número de trámites de 9 a 6 procedimientos y el tiempo para abrir una empresa de 26 días a solamente 7.

En el presente ciclo, apoyamos la apertura de 108 nuevas empresas instaladas en Pachuca que redundan en la generación de 305 nuevos empleos directos y una inversión de \$9,534,500.00 lo que representa 3 veces más de la inversión privada registrada en el periodo anterior.

Mejora de las tecnologías de la información y comunicación

Realizamos un análisis minucioso de las necesidades que la Administración tiene en cuanto al servicio de telefonía e internet, en base a ello elaboramos y evaluamos detalladamente diversas propuestas hechas por distintos proveedores de servicios de tecnologías de información, resultando así Telmex la mejor opción.

En el mes de julio firmamos un convenio con dicha empresa, acordando nuevos puntos para ampliar nuestra cobertura de servicio de internet gratuito de 4 plazas públicas en el 2012 a 17 en el 2013:

- Bioparque (Parque de Convivencia)
- Parque de los Niños Héroeos
- Unidad Deportiva Piracantos
- Parque Hidalgo
- Plaza Constitución
- Parque del Maestro
- Parque del Rehilete
- Parque Luis Pasteur
- Unidad Deportiva SUTSPEEH
- Sendero de las Américas
- Casa Rule
- Jardín del Arte
- Parque Morelos
- Jardín Colón
- Jardín Casasola
- Plaza Nicandro Castillo
- Jardín Libertad de Expresión

De 4 plazas públicas con internet gratuito pasamos a 17.

\$700,000 de ahorro anual en servicio telefónico e internet.



Adicionalmente, logramos obtener un tarifa especial para llamadas telefónicas, alcanzando un ahorro aproximado de \$700,000.00 anuales en servicio telefónico y de internet, al tiempo que incrementamos el ancho de banda de nuestra conexión. Con estas acciones consolidamos una herramienta confiable y un servicio de mejor calidad para nuestra Administración.

4.5 Programa Prácticas Profesionales Evaluadas por Empresarios

Fomentamos el interés de los jóvenes estudiantes por aplicar sus conocimientos, realizando proyectos al interior de las empresas, que les permitan adquirir la experiencia necesaria para un mejor desarrollo laboral y que a su vez maximicen sus posibilidades de insertarse al sector productivo al culminar sus estudios profesionales.

Las prácticas profesionales evaluadas por los empresarios, permiten a los estudiantes tener una valoración real de su desempeño dentro de una empresa y en su caso contar con referencias que faciliten su inserción al mercado laboral.

4.6 Impulso al Empleo

Taller de Observatorio Laboral

Brindamos asesoría a los jóvenes que se encuentran estudiando el nivel medio superior, referente a la oferta educativa del municipio, en temas como: Carreras profesionales de mayor auge, carreras con prospección a largo plazo, sueldos ofertados por profesión, entre otros, que les permiten elegir de manera acertada su profesión, con base en las nuevas necesidades del sector empresarial.

20 talleres impartidos a 1,658 jóvenes, buscando coadyuvar a la disminución de los índices de desempleo a través de una mejor pertinencia entre la demanda y la oferta laboral.

Vinculamos a jóvenes estudiantes para el desarrollo de sus prácticas profesionales dentro del sector productivo.



Capacitación para el trabajo

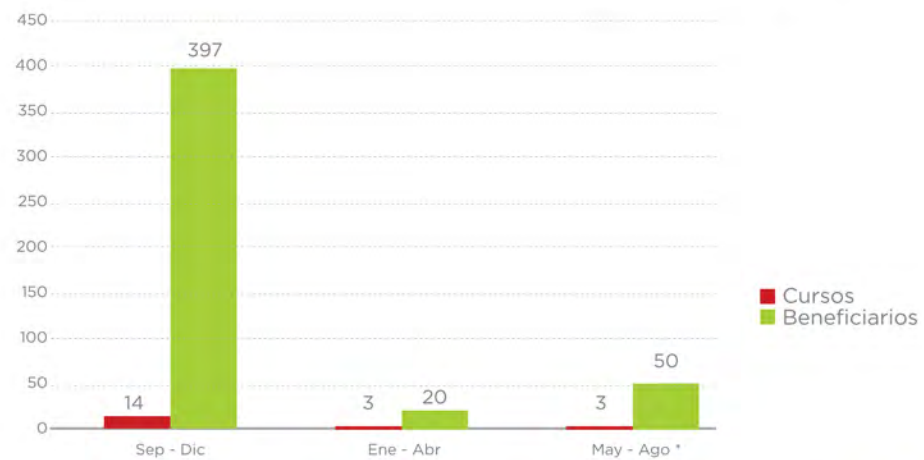
Brindamos apoyo a la población desempleada que requiere obtener o fortalecer sus conocimientos y habilidades, los cuales les permitan colocarse en un empleo o emprender un proyecto productivo que les posibilite auto emplearse.

Beneficiamos a 467 personas, a través de cursos de capacitación que les han permitido fortalecer sus conocimientos y habilidades para obtener un empleo formal o autoemplearse.



Capacitación para el trabajo Septiembre 2012 - Agosto 2013

Concepto	Sep - Dic	Ene - Abr	May - Ago*
Cursos	14	3	3
Beneficiarios	397	20	50



*Dato estimado
Fuente: Secretaría de Desarrollo Económico
Dirección de Desarrollo Económico



Revisión a las condiciones generales de trabajo

Al inicio del presente año se llevó a cabo la revisión a las condiciones generales de trabajo vigentes en la Administración, concluyendo satisfactoriamente con un incremento salarial al personal sindicalizado del 7% a quienes tienen un salario diario inferior a \$198.00 (827 personas) y el 5% a quienes tienen un salario superior a los \$198.01 (425 personas), asimismo otorgamos un incremento del 4% en la canasta básica.

Capacitación empresarial

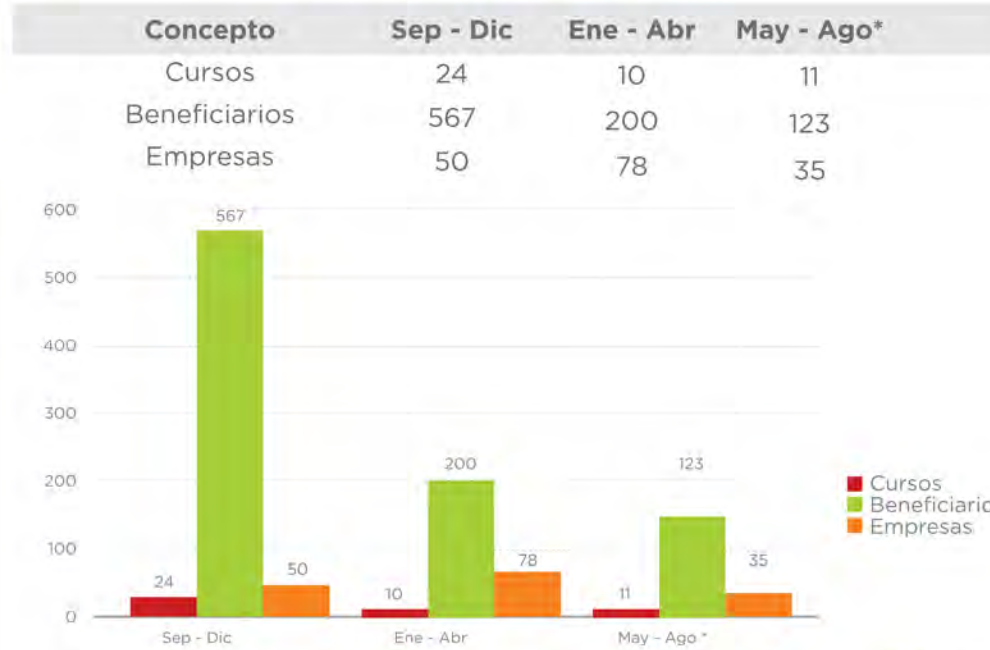
Con el propósito de contribuir a la consolidación de las estrategias competitivas empresariales prevalecientes en Pachuca, fomentamos la capacitación a través de talleres, cursos de formación empresarial y conferencias asertivas, cuyos temas fueron seleccionados en base a las necesidades de las micro y pequeñas empresas de Pachuca, lo que nos permitió brindarles las herramientas y conocimientos necesarios para elevar su competitividad y productividad. Destacan las conferencias magistrales: “Cultura E-5” (Eficiencia, Eficacia, Evaluación, Evolución y Eficiencia) y “Finanzas Personales” donde asistieron más de 190 personas.

Atendiendo las necesidades del sector empresarial, en relación al uso de nuevas tecnologías para la promoción y difusión de sus negocios, se impartió el curso “Tu Negocio a la Vanguardia, Tu Negocio en Internet”, donde diversos microempresarios crearon su página Web.

Beneficiamos a más de 140 micro, pequeñas y medianas empresas (MIPyMES) pachuqueñas, capacitándolas en temas como: Reclutamiento efectivo, coaching empresarial, plan de negocios integral, integración de equipos de trabajo, creación de páginas web para PyMES, entre otros. Durante estas actividades atendimos a 890 trabajadores de Pachuca.



Capacitación empresarial
Septiembre 2012 - Agosto 2013



*Dato estimado
Fuente: Secretaría de Desarrollo Económico
Dirección de Desarrollo Económico

Reunión del Grupo Empresarial de Intercambio de Recursos Humanos (GEIRH)

El Grupo Empresarial de Intercambio de Recursos Humanos (GEIRH) es una organización no lucrativa, integrada por empresas, instituciones educativas, organizaciones civiles y dependencias de gobierno, interesadas en coadyuvar en la administración del factor humano; así como en contribuir en la generación de mecanismos que permitan vincular la oferta y la demanda laboral en el municipio.

A través de esta estrategia se captaron 300 vacantes de empleo, lo que permite contar con un mayor número de ofertas de trabajo, para la canalización oportuna de candidatos. En el mes de mayo, fuimos sede de la 5ta. Reunión del Grupo Empresarial de Intercambio de Recursos

Fortalecimos la relación Empresa - Escuela - Gobierno mediante un intercambio dinámico de la oferta y la demanda de empleo.



Humanos, donde se reunieron 29 diferentes empresas; impartimos el taller de capacitación "Reclutamiento Efectivo, a través de Coaching Empresarial" y tomamos diversos acuerdos en materia de vinculación laboral, con el propósito de optimizar tiempo y costos en el proceso de reclutamiento de personal de las empresas participantes.

Educaravana Saber Cuenta Pachuca 2012

Consideramos de suma importancia generar una cultura de Educación Financiera entre la población pachuqueña, porque cada individuo forma parte de la cadena económica al tener que decidir la manera en que distribuye sus ingresos. Derivado de lo anterior, conjuntamente con Banamex llevamos a cabo la "Educaravana Saber Cuenta 2012", donde a través de jornadas de trabajo sensibilizamos a diferentes sectores de la sociedad en temas como: Emprendimiento, finanzas personales, cultura del ahorro, decisiones de inversión, manejo de cuentas bancarias, entre otros.

Participaron 22 instituciones educativas desde nivel preescolar hasta nivel superior, lo que representa un hecho sin precedente en este sector a nivel estatal. Cabe destacar que Pachuca es el segundo municipio en México, en promover la educación financiera entre su población, a través de la "Educaravana Saber Cuenta 2012".

La Educaravana benefició a más de 5 mil pachuqueñas y pachuqueños quienes participaron en 115 diferentes actividades como:
Talleres, conferencias, juegos didácticos, cursos de capacitación y Cine Móvil.



Fomentamos la cultura de la conservación del empleo, a través de 25 talleres de sensibilización, impartidos a 342 trabajadores en activo.

Talleres para la conservación del empleo Septiembre 2012 - Agosto 2013

Concepto	Sep - Dic	Ene - Abr	May - Ago*
Talleres	1	12	12
Beneficiarios	16	182	144



*Dato estimado
Fuente: Secretaría de Desarrollo Económico
Dirección de Desarrollo Económico

Taller para la Conservación del Empleo

Fomentamos la cultura de la conservación del empleo a través de pláticas de sensibilización en aspectos claves que puedan poner en práctica los trabajadores de las diferentes empresas, instituciones y organismos; así como también dimos a conocer las causas más comunes por las que un trabajador podría perder el mismo.





Beneficiamos a 19 empresas pachuqueñas, al impartir en sus instalaciones el “Taller para la Conservación del Empleo”, mismas compañías que han visto reducidos sus índices de rotación de personal.

Taller para la búsqueda del empleo

A través de pláticas de orientación laboral, proporcionamos los elementos necesarios que permitan a las personas que se encuentran en condición de desempleo, identificar los aspectos importantes que deben de tomar en cuenta al realizar la búsqueda de oportunidades de trabajo, lo que les permite incrementar las posibilidades de poder ser contratados.

Con ésta estrategia logramos duplicar el número de beneficiarios que recibieron ésta asesoría, colocando al 24% de los buscadores de empleo que participaron en nuestros talleres.

Talleres para la búsqueda de empleo Septiembre 2012 - Agosto 2013

Concepto	Sep	Oct	Nov	Dic	Ene	Feb	Mar	Abr	May	Jun	Jul	Ago*
Talleres	2	4	3	0	2	3	3	3	3	4	4	3
Beneficiarios	38	46	35	0	27	55	33	38	63	60	40	40



Hoy por el empleo

Ofrecemos un espacio físico a las empresas, a fin de que puedan llevar a cabo un reclutamiento más cercano y efectivo con los buscadores de empleo, incrementando las posibilidades de contratación. Generamos las condiciones idóneas para la búsqueda de trabajo, que deriven en la colocación inmediata de los solicitantes de empleo, lo cual es una

Realizamos 34 talleres, donde se capacitaron a 475 personas, quienes aprendieron nuevas técnicas para llevar a cabo una búsqueda de empleo efectiva.

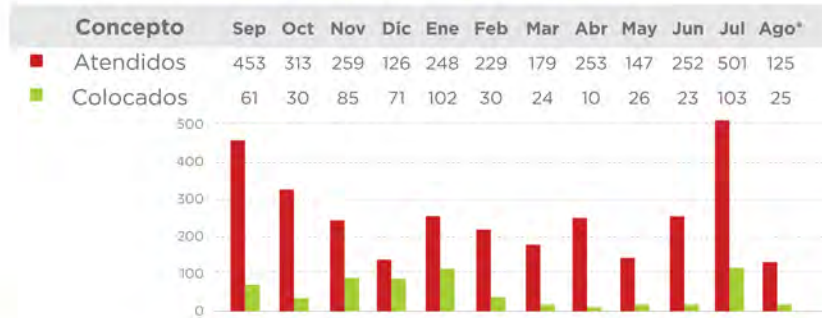


Hemos atendido a 6,262 buscadores de empleo, vinculando a 5,711 con una vacante.



prioridad, que en materia de vinculación laboral, ha atendido la presente administración. En el presente ciclo vinculamos a 3,085 solicitantes de empleo, lo que permitió la contratación inmediata de 590 personas.

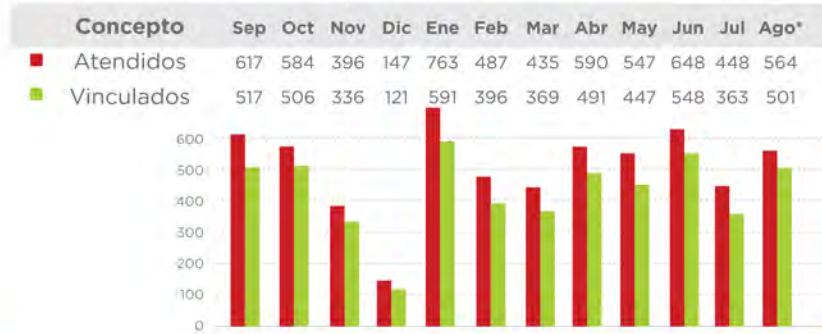
Hoy por el empleo
Septiembre 2012 - Agosto 2013



Bolsa de trabajo

Vinculamos a buscadores de empleo con empresas que requieran personal calificado, con el propósito de que obtengan un empleo digno que les permita mejorar su calidad de vida, así como apoyar para que a las empresas cuenten con candidatos con un perfil adecuado para cubrir sus vacantes.

Bolsa de trabajo
Septiembre 2012 - Agosto 2013



*Dato estimado
Fuente: Secretaría de Desarrollo Económico
Dirección de Desarrollo Económico



4.7 Fortalecimiento del Consejo Turístico Municipal Promoción y difusión de Pachuca mediante la web cams de México

Como parte de la difusión de nuestra ciudad y sus atractivos turísticos, por primera vez el H. Ayuntamiento de Pachuca, pone a disposición de los habitantes de cualquier parte del mundo, a través del portal: www.webcamsdemexico.com, la vista en tiempo real de la Plaza Independencia y el Reloj Monumental, mostrando al mundo, segundo a segundo, la belleza y calidez de nuestra ciudad.

Recorridos turísticos

Hemos diseñado tres nuevos recorridos turísticos por la ciudad, ampliando la oferta para aquellas personas que nos visitan, durante el día y la noche. Además abrimos las puertas del Reloj Monumental para que los turistas tengan la oportunidad de conocer su maquinaria durante las visitas guiadas a la Plaza Independencia, brindándoles a nuestros visitantes no solo nociones históricas, sino también una experiencia que contribuya a que la población pachuqueña se identifique con el ícono de su ciudad, de modo que se vuelvan promotores de la misma.

Atención y orientación turística

Consideramos que es de suma importancia otorgarle una atención completa y personalizada a la población y turistas que nos visitan, por ello instalamos un módulo de atención ciudadana en el centro comercial de Plaza Galerías Pachuca y un módulo de información turística en el Reloj Monumental, donde brindamos información relacionada a los trámites y servicios que otorga el H. Ayuntamiento, así como la oferta turística de la ciudad.

Un aproximado de 10,000 usuarios observan diariamente el Reloj Monumental y la Plaza Independencia en tiempo real.

Implementamos nuevas tecnologías para la promoción turística.



8,653 visitantes han disfrutado de la diversidad turística que ofrece nuestra capital.

Brindamos información turística de Pachuca, así como de trámites y servicios del H. Ayuntamiento a 53,600 personas.



Acudieron al evento alrededor de 500 personas que celebraron junto con nosotros, la conmemoración de los 102 años del Reloj Monumental.



Capacitación Turística

Impulsamos la capacitación en el ramo turístico a través de talleres y cursos proporcionando herramientas y conocimientos necesarios al personal de las empresas que brindan servicios turísticos en nuestra ciudad, así como a estudiantes del ramo, con el propósito de mejorar la atención a los visitantes.

102 Aniversario del Reloj Monumental

Llevamos a cabo un evento en Plaza Independencia, con motivo de la conmemoración de los 102 años de la creación del Reloj Monumental, donde tuvimos la participación del Patronato del Centro Histórico y las Cámaras de Comercio estatales quienes disfrutaron de un concierto de gala ofrecido por la Orquesta Filarmónica de Pachuca, asimismo inauguramos la muestra infográfica denominada “Lotería del México Nuestro” por parte del artista digital Chema Gil, la cual constó de cuatro piezas impresas en formato de alto impacto, las cuales fueron colocadas en las caras del Reloj.

Además, en el balcón de dicho monumento, en coordinación con el Archivo Histórico General del Estado de Hidalgo, llevamos a cabo una exposición fotográfica de las diversas facetas históricas de nuestro ícono capitalino.

Fomento artesanal

Beneficiamos a las personas dedicadas a la artesanía en Pachuca, proporcionando el uso de 2 espacios: en la Tienda del Reloj Monumental y la explanada del Monumento a los Niños Héroes, donde se exhiben artesanías de distintos tipos, entre las cuales podemos



encontrar estatuillas del Reloj labradas con polvo de cantera blanca, concha de abulón incrustada en madera, figurillas de obsidiana, cobre y plata, entre otras piezas.



Durante el segundo año de labores beneficiamos a 180 familias de artesanos quienes cuentan con una plataforma semanal que les permite exponer y comercializar su trabajo.

Apoyo en eventos, congresos y convenciones

Apoyamos en la organización del “Sexto Encuentro Nacional Huapango y Primer Concurso de Baile de Huapango” que se llevó a cabo por primera vez en Plaza Independencia, contando con la participación de 36 grupos musicales y bailarines de: San Luis Potosí, Veracruz, Hidalgo, Tamaulipas, Querétaro y Puebla;

además de 50 artesanos del Estado de Hidalgo. Dicho evento fue impulsado por la Cámara Nacional de Comercio, Servicios y Turismo de Pachuca (CANACO Pachuca), el Patronato del Centro Histórico y comerciantes del Mercado 1ro. de Mayo, quienes al igual que el H. Ayuntamiento de Pachuca coadyuvaron para que este evento se convierta en un referente turístico nacional. Este año recibimos un aproximado de 15,000 asistentes.

Promoción y difusión turística

Recibimos 175,794 visitas a nuestro portal: www.turismopachuca.com.mx, donde incluimos el Parque Eco turístico de El Cerezo, como un destino turístico perteneciente a la ciudad de Pachuca, ofreciendo servicios como paseo en lancha, comida típica, cabañas y tirolesa.

El “Sexto Encuentro Nacional de Baile Huapango y Primer Concurso de Baile Huapango” generó una derrama económica estimada de \$4, 500,000.00 pesos.



Innovamos la promoción de nuestra oferta turística a través de nuestro portal: www.turismopachuca.com.mx que durante este ciclo tuvo una afluencia 50,219 visitantes.



A través de nuestro twitter: @TurismoPachuca ofrecimos información oportuna a la población sobre eventos y actividades en la ciudad, asimismo atendimos de manera inmediata solicitudes de información turística. Utilizamos también la plataforma social Facebook para rescatar la tradición oral y escrita de nuestra comunidad depositada en las diferentes leyendas y mitos que existen en torno a Pachuca, además de publicar fotos antiguas de la ciudad. Hoy contamos con 8,997 “likes”, con un alcance de 798,000 personas que consultan la información que publicamos.

Operativo de Semana Santa 2013

Como cada año desarrollamos el programa de atención a visitantes durante el periodo vacacional de Semana Santa que contempla, además de la instalación de 8 módulos de atención turística ubicados en las zonas de mayor afluencia, un programa de actividades religiosas, culturales y de entretenimiento. En el marco de esta celebración inauguramos 2 nuevos recorridos turísticos: Pachuca Cultural y Pachuca Histórico, que se sumaron al Recorrido Religioso y al Nocturno Temático.

Alcanzamos un máximo histórico en el número de visitantes que llegaron al Reloj Monumental quienes tuvieron la oportunidad de acceder al segundo nivel del dicho monumento y conocer el funcionamiento de la maquinaria.

Recibimos a 12,080 turistas de diferentes partes de la República, obteniendo un incremento del 33% con respecto al año anterior.

Stand de la Feria San Francisco Pachuca Hidalgo 2012

Participamos en la Feria San Francisco Pachuca Hidalgo 2012 organizada por el Gobierno Estatal con un Stand Interactivo que por primera vez enfocó su actividad en promover los atractivos turísticos de la ciudad mediante una plataforma publicitaria de nueva generación, en donde recibimos la visita de 64,800 personas.



Recibimos 65,200 visitantes a la Tradicional Feria de San Francisco 2012, obteniendo una derrama económica de \$4,890,000.00 pesos.

Tradicional Feria de San Francisco 2012

Las tradiciones son parte fundamental de nuestra comunidad, ya que provienen de la herencia que nos lega cada generación, integrando aspectos culturales, valores, creencias, costumbres y el folclor de sus fiestas populares.

Del 4 al 7 de octubre llevamos a cabo la “Tradicional Feria de San Francisco 2012” que como cada año reúne a las familias pachuqueñas, ofreciendo actividades para todas las edades. Además de las

diferentes actividades de entretenimiento efectuadas en el Ex convento de San Francisco y el Parque Hidalgo, en las que destacó la participación de Bobby Pulido durante la inauguración de la feria.

Este año nuestra prioridad fue establecer el orden que nos permitiera dar un buen flujo de los visitantes para garantizar su seguridad, por lo que reordenamos a los comerciantes agrupándolos por giro.



4.8 Fomento a la Cultura Empresarial Taller para emprendedores

Fomentamos entre la población la cultura del emprendedor, a través de diferentes acciones que promuevan la inquietud por convertir una idea de negocio en un proyecto concreto, generando de esta manera el autoempleo. Impartimos talleres a 145 personas.

Comisión de Vinculación Educación - Empresa del Estado de Hidalgo (CVEEEH)

Participamos como integrantes de la Comisión de Vinculación Educación - Empresa del Estado de Hidalgo, que busca ampliar las posibilidades de empleo de las personas que lo solicitan e impulsar la competitividad y productividad de las empresas. Como H. Ayuntamiento nuestra postura es promover líneas de comunicación permanentes con el sector público, productivo y educativo, a fin de que exista pertinencia en la oferta y demanda de estos sectores, logrando con ello una verdadera inserción laboral.



Foro "Tu Franquicia Paso a Paso: Nuevas Oportunidades de Negocio"

Con el objeto de brindar una nueva posibilidad de expansión y de negocio a las y los empresarios y las y los emprendedores de la población pachuqueña, llevamos a cabo el foro denominado "Tu Franquicia Paso a Paso: Nuevas Oportunidades de Negocio", espacio en el que dimos a conocer el modelo para desarrollar una franquicia.

140 Emprendedores
y Empresarios de Pachuca
participaron en el foro
"Tu Franquicia Paso a Paso:
Nuevas Oportunidades
de Negocio".



Es la primera vez que en Pachuca se realiza un foro de esta naturaleza, en el cual con la experiencia de franquiciatarios reconocidos a nivel nacional e internacional, abrimos nuevas posibilidades de inversión y áreas de expansión comercial. Contamos con la participación del Presidente de la Asociación Mexicana de Franquicias A.C., y de empresas como: Farmacias GI, Arréglalo, Franchise Store, La Casita de San Ángel, entre otros, quienes nos compartieron su experiencia en este sector.

22 representantes del sector público y de Asociaciones Civiles, participaron en un encuentro empresarial con el personal directivo de Feher & Feher y con empresas exitosas en el desarrollo de franquicias con impacto social.

Vinculación con programas estatales y federales

Apoyamos a la población vinculándola con instituciones educativas, gubernamentales y empresas, para fomentar el desarrollo económico, con el propósito de que puedan adquirir habilidades, capacidades específicas y financiamiento para la consolidación de sus proyectos productivos en Pachuca.

Vinculamos a 84 personas con la Secretaría del Trabajo y Previsión Social a través del Servicio Nacional de Empleo Hidalgo para el programa de Capacitación en la Práctica Laboral.

Gracias a la gestión realizada con el Gobierno Estatal, micro empresas pachuqueñas y buscadores de empleo obtuvieron apoyo de consultoría y capacitación laboral, con una inversión de \$122,850.00 provenientes de recursos federales.



Pachuca Proactiva

Pachuca Proactiva es un programa en el que el H. Ayuntamiento de Pachuca conjunta esfuerzos con 33 instituciones educativas, cámaras, organismos empresariales, instituciones financieras, asociaciones civiles y dependencias públicas, para la implementación de una estrategia única de vinculación en pro del desarrollo económico local que permita fortalecer la actividad económica en las localidades más vulnerables de nuestra ciudad. El objetivo principal es crear espacios de capacitación y emprendimiento, con base en las necesidades y características sociales y económicas de las diferentes zonas vulnerables de Pachuca.

Completamos la primera fase del Programa en las localidades de Santiago Tlapacoya y San Pedro Nopancalco, y nos encontramos en la etapa de diagnóstico en la comunidad San Miguel El Cerezo.

Realizamos 68 talleres y cursos de capacitación beneficiando a 956 participantes en temas como: Administración y contabilidad básica, asesoría en proyectos productivos, finanzas básicas y computación, entre otros.

Elaboración de planes de negocio

Con la finalidad de que los empresarios y emprendedores pachuqueños tengan una visión general de su negocio y puedan tomar las mejores decisiones respecto al manejo del mismo, otorgamos un

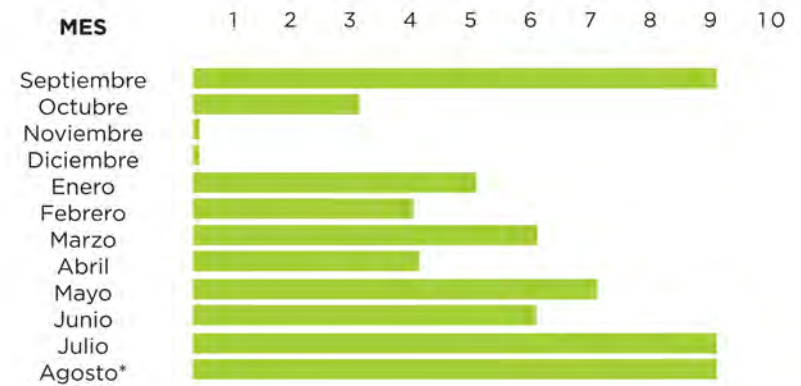
Vinculamos 4 proyectos productivos al Instituto Nacional de la Economía Social (INAES), para pre-incubación, incubación y financiamiento, en los giros de confección de ropa, productos religiosos, servicios de belleza y educación.

Apoyamos a 59 emprendedores en la elaboración de su Plan de Negocio, con ello impulsamos y consolidamos la creación

Elaboración de Planes de Negocio

MES	PERSONAS ATENDIDAS		PLANES DE NEGOCIO
	MUJERES	HOMBRES	
Septiembre	5	4	9
Octubre	1	2	3
Noviembre	0	0	0
Diciembre	0	0	0
Enero	2	3	5
Febrero	3	1	4
Marzo	4	2	6
Abril	2	2	4
Mayo	3	4	7
Junio	5	1	6
Julio	4	2	6
Agosto*	6	3	9

TOTAL: 59



*Dato estimado
Fuente: Secretaría de Desarrollo Económico
Dirección de Desarrollo Económico

servicio de consultoría integral para la realización de su Plan de Negocio, que es el documento que le permite operar su empresa de manera más eficiente, además de acceder a esquemas de financiamiento y apoyos empresariales en distintos organismos públicos y privados.

Asistencia técnica empresarial

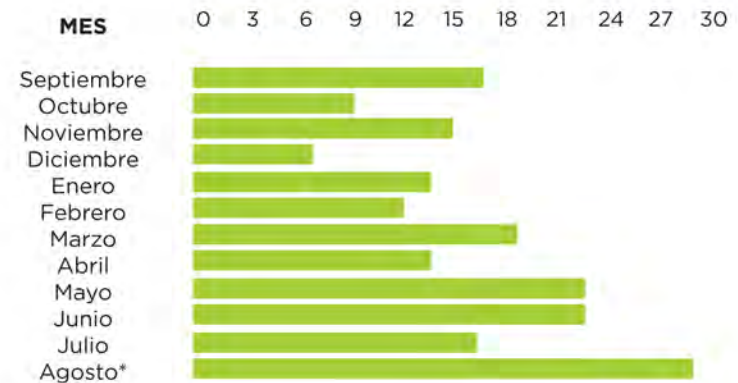
Fomentamos una cultura empresarial entre la población pachuqueña, brindando asesoría a empresas y emprendedores para llevar a cabo

Brindamos 196 asesorías a emprendedores y empresas, lo que significa un aumento del 75% respecto a las asesorías otorgadas en el ejercicio anterior.

Asistencia técnica empresarial

MES	PERSONAS ATENDIDAS		PLANES DE NEGOCIO
	MUJERES	HOMBRES	
Septiembre	7	10	17
Octubre	2	7	9
Noviembre	4	11	15
Diciembre	2	4	6
Enero	2	12	14
Febrero	3	9	12
Marzo	7	11	18
Abril	6	8	14
Mayo	7	16	23
Junio	6	17	23
Julio	5	11	16
Agosto*	7	22	29

TOTAL: 196



*Dato estimado
Fuente: Secretaría de Desarrollo Económico
Dirección de Desarrollo Económico

Empadronamos a 2,282 comerciantes y retiramos a los vendedores ambulantes de los semáforos de la ciudad.

Realizamos por primera vez operativos nocturnos para detectar a comerciantes que no cuentan con permiso.

sus proyectos de inversión, a través de asistencia técnica en temas como: Diseño de imagen, marketing, información sobre tipos de financiamiento, realización de trámites, obtención de permisos, asesoría sobre el mercado interno y recomendaciones para la mejor ubicación de su negocio.

4.9 Impulso al Comercio y al Abasto

Mantenimiento y control de comerciantes en vía pública y mercados municipales

Para el buen funcionamiento de los mercados públicos municipales y el ordenamiento de los comerciantes en la vía pública, implementamos las siguientes acciones: Inspección, lavado y fumigación de 11 mercados y 3 plazuelas; verificación y validación de los giros y permisos de comercios en la vía pública; asimismo invitamos a los comerciantes que ya cuentan con su permiso a actualizar sus datos y regularizarse en sus pagos.

Llevamos a cabo inspecciones constantes en los 8 tianguis instalados en las colonias de nuestra ciudad, para verificar y ordenar el alineamiento y medidas de seguridad, en coordinación con la Secretaría de Seguridad Pública, Tránsito y Vialidad Municipal, la Comisión para Protección Contra Riesgos Sanitarios del Estado de Hidalgo (COPRISEH) y la Dirección de Protección Civil Municipal.









INFORME DE ACTIVIDADES 2013

La Zona Metropolitana de Pachuca, requiere de una convivencia conjunta y organizada que permita utilizar los recursos propios de cada municipio en beneficio de la misma.



EJE DE GOBIERNO
5. PACHUCA
METROPOLITANO



5 EJE DE GOBIERNO PACHUCA METROPOLITANO

INTRODUCCIÓN

La Zona Metropolitana de Pachuca, requiere de una convivencia conjunta y organizada que permita utilizar los recursos propios de cada municipio en beneficio de la misma. La coexistencia de los habitantes de las distintas poblaciones genera necesidades comunes y por ende necesitamos generar soluciones conjuntas.

Requerimos de una planeación de carácter metropolitano, Pachuca cuenta con un Programa de Desarrollo Urbano y un Catálogo de Uso de Suelo, los cuales le permiten un adecuado control para la autorización de nuevos fraccionamientos, así como con los reglamentos que norman las construcciones.

La definición de límites territoriales adquiere especial relevancia, por lo que trabajamos con profundo interés en este tema. De manera coordinada con las Asambleas hemos concertado los puntos que demarcan dicho territorio. Delimitamos con el fin de cooperar en beneficio de la población, con políticas públicas que consideren a los habitantes de las distintas demarcaciones.

5.1 Nueva Planeación Integral Metropolitana

Límites territoriales

En coordinación con la Comisión de Asuntos Metropolitanos de la H. Asamblea Municipal, identificamos los límites político-administrativos de Pachuca con San Agustín Tlaxiaca, lo que nos permitirá otorgar certeza jurídica en la prestación de servicios, seguridad pública y desarrollo económico y social, una vez que estos sean aprobados por las respectivas Asambleas Municipales.



5.3 Planeación y Ordenamiento Territorial para Futuro Crecimiento

Licencias de fraccionamientos

Con la finalidad de contribuir al desarrollo urbano, ordenado y sustentable de acuerdo al Programa de Ordenamiento Territorial, conforme a la normatividad aplicable. Realizamos un total de 131 trámites consistentes en: Subdivisión y fusión de predios; autorización de casetas de seguridad y prórrogas de licencia de urbanización. Asimismo autorizamos a 9 fraccionamientos nuevos.

TRÁMITES	CONCEPTO
9	Autorización de fraccionamientos
24	Licencias de urbanización Relotificaciones Prórrogas
43	Casetas Otros
43	Subdivisiones y fusiones

Dictamen de uso de suelo

Con el objeto de regular el crecimiento y la utilización del suelo en la mancha urbana y establecer el uso específico de cada predio de acuerdo a lo estipulado en el Programa Municipal de Desarrollo Urbano, tramitamos 2,633 licencias de uso de suelo que incluyen los siguientes tipos: Habitacional, comercial, de servicios y uso mixto.

Dimos atención para trámites y servicios los días sábados con un horario de 9 am. a 1 pm. En relación al programa Oficinas de Calidad y comprometidos con acortar el tiempo de entrega del dictamen de uso de suelo, implementamos las acciones necesarias para que dicho trámite sea otorgado en un promedio de 9 días en lugar de 11 como se requería en el año 2012.

Tramitamos 2,633 licencias de uso de suelo.

TRÁMITES OTORGADOS 2013

Habitacional	2,171
Comercial	106
Servicios	112
Mixtos	131
Constancias	33
SARE	64
No ha lugar	14
Industriales	2

Inspección y vigilancia para una mejor imagen urbana

Preservamos la imagen urbana y visual, al tiempo que atendemos la política de movilidad del municipio.

Realizamos 36 operativos sabatinos por calles y avenidas con el fin de retirar anuncios publicitarios, caballetes, lonas, pendones o cualquier objeto que entorpezca el libre tránsito peatonal y vehicular, previniendo accidentes que produzcan daños o que afecten la imagen de la ciudad. Atendimos 25 colonias, 5 bulevares y 25 avenidas.

Como resultado de esta estrategia de inspección y vigilancia, logramos disminuir en un 11% los reportes ciudadanos.

MES	OPERATIVOS
Octubre 2012	1
Noviembre	3
Diciembre	5
Enero 2013	3
Febrero	4
Marzo	5
Abril	4
Mayo	4
Junio	5
Julio	2



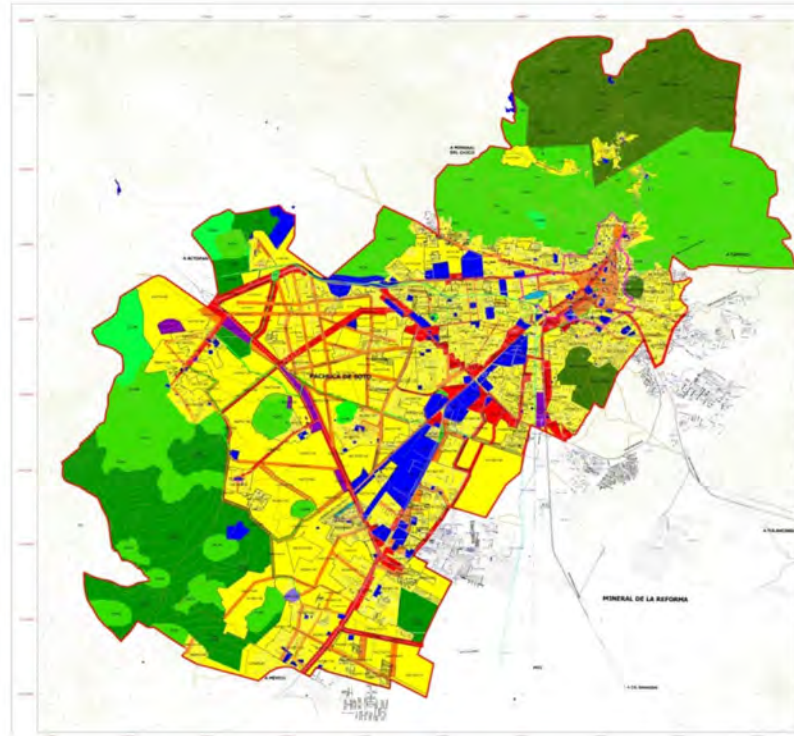
Trámites de licencias de construcción, números oficiales y de anuncios publicitarios

Para un desarrollo urbano ordenado y con la finalidad de preservar el cuidado del medio ambiente, la imagen visual y la regulación de construcciones de obra civil.

Otorgamos o renovamos 378 licencias de anuncios publicitarios de acuerdo al Reglamento para el Ordenamiento de Anuncios e Imagen Urbana del Municipio. Asimismo autorizamos 823 licencias de construcción; de acuerdo a los indicadores de gestión de calidad disminuimos el tiempo de respuesta a 8 días hábiles, en comparación con el año anterior cuyo tiempo de espera era de 12 días.

Tramitamos 823
licencias de construcción.

CONCEPTOS	TRÁMITES 2012	TRÁMITES 2013
Anuncios publicitarios	193	185
Uso de suelo	593	2,633
Fraccionamientos	69	84
Licencias de construcción	264	559
TOTAL:	1,119	3,461



Inventario de uso de suelo

Para tener un mayor conocimiento sobre la situación actual y probable comportamiento del suelo, realizamos un inventario de uso de suelo, integrando la información mediante un Sistema de Información Geográfico (SIG), lo que nos permitirá identificar de manera puntual la conformación territorial del Municipio para el diseño de políticas y acciones de gobierno orientadas al desarrollo urbano sustentable de Pachuca.



Servicios cartográficos

Bajo un Sistema de Información Geográfico y homologando los datos de la Secretaría de Obras Públicas, Desarrollo Urbano y Ecología, y la Dirección de Catastro Municipal, actualizamos la cartografía municipal, generando un plano base, que nos permita identificar necesidades y áreas de oportunidad en el desarrollo de las actividades de las distintas dependencias municipales, así como de la sociedad en general.















INFORME DE ACTIVIDADES 2013

Un Gobierno eficaz, el cual le ha dado especial importancia a la incorporación de procedimientos y herramientas que nos ayuden en la mejora continua de nuestro capital humano en diferentes áreas de atención a la ciudadanía.



EJE DE GOBIERNO
6 **PACHUCA**
CON GOBIERNO
HUMANO Y EFICAZ





INTRODUCCIÓN

Para atender las demandas de la ciudad innovamos nuestras estrategias y la manera de operarlas. Esto nos ha permitido ser un Gobierno eficaz, el cual le ha dado especial importancia a la incorporación de procedimientos y herramientas que nos ayuden en la mejora continua de nuestro capital humano en diferentes áreas de atención a la ciudadanía. El reto es evolucionar de una gestión que satisface a una que genere confianza. Además avanzamos en el fomento del uso de tecnologías de la información y damos total transparencia a los procesos y al uso de los recursos públicos, esto se ve reflejado en la respuesta de la ciudadanía que dando cuenta de nuestras obras y acciones nos da su voto de confianza y acude de manera responsable a cubrir sus obligaciones.

Establecí compromisos que hemos cumplido, estamos por concluir la primera etapa de esta gran encomienda, con la certeza de que al término de esta Administración no dejaremos ninguno sin atender.

Otro factor primordial de este Gobierno es el acercamiento constante con la Sociedad Civil Organizada, formando una alianza estratégica que nos permite escuchar de viva voz las necesidades más sutiles de nuestro entorno y encontrar soluciones en conjunto. El desarrollo es un punto que se encuentra a la mitad del camino entre la población y su gobierno.



6.1 Gobierno con Rostro Humano y Participación Ciudadana

Capacitación y seguimiento a los Consejos Ciudadanos de Colaboración Municipal

Fortalecemos la participación de la ciudadanía organizada a través de los Consejos Ciudadanos de Colaboración Municipal, por medio de la impartición de cursos para capacitar a 840 personas, en temas tales como: Gestión social, derechos humanos, nociones básicas de derechos y obligaciones, estructura del H. Ayuntamiento, entre otros.

Logramos obtener un acercamiento permanente con la sociedad, a través de la participación de las y los Secretarios de la Administración municipal en reuniones con los Consejos Consultivos Ciudadanos de Pachuca y del Estado, escuchando las inquietudes y necesidades externadas por sus Presidentes, así como por las y los Consejeros. Esto

Impartimos 20 cursos de capacitación a los Consejos Ciudadanos de Colaboración Municipal.

también nos permitió informar a la ciudadanía las acciones realizadas y los logros alcanzados por nuestra Administración en beneficio de los habitantes. En las reuniones se trataron temas de suma importancia tales como: Seguridad pública, Centro Histórico, desarrollo económico, obras públicas, programas de desarrollo social, humano y familiar, impuesto predial, controlaría y transparencia municipal, así como cuestiones relativas a la tesorería.

De esta manera creamos un canal de comunicación constante entre el Gobierno municipal y la Sociedad Civil Organizada, quienes externaron su opinión y aportaron nuevas directrices en el desarrollo de nuestra ciudad.



Programa municipal de participación social

Fomentamos la participación ciudadana para atender de manera oportuna sus demandas, al incluirla en los asuntos públicos y políticos, para lograr una Administración que favorezca a todos sin excepción. Fortalecimos las relaciones entre las Instituciones Públicas Municipales, las Asociaciones Políticas y la Sociedad, mediante la realización de mesas de trabajo y reuniones con diversos integrantes de la Sociedad Civil y la población en general, gestionamos ante otras dependencias del municipio sus necesidades.

Incrementamos la confianza de la ciudadanía para así legitimar las acciones de gobierno, al incorporar de una forma más clara y directa a la población en la realización de las acciones. Vinculamos al interior de nuestro Gobierno las aportaciones de la población, al otorgarles un papel activo dentro de la elaboración e implementación de las políticas públicas del municipio.

5,079 audiencias
a la población y 1, 400 turnos.

Tu Presidente en tu Secretaría

Creamos un canal de comunicación entre el Presidente Municipal y los trabajadores del H. Ayuntamiento, con la finalidad de escuchar y tomar en cuenta las opiniones y necesidades de nuestros servidores. De la misma forma con esta actividad, pretendemos evaluar el desempeño de nuestras Secretarías y así poder lograr una mejora interna, que se verá reflejada en un mejor desempeño de nuestra Administración.

Durante el segundo año de trabajo visitamos la Secretaría de Obras Públicas, Desarrollo Urbano y Ecología, la Secretaría de Servicios Municipales y la Secretaría de Desarrollo Humano y Social con todos sus Institutos, atendiendo en promedio 50 trabajadores por Secretaría.

158 colaboradores canalizados
con las instancias correspondientes
para su solución.



Recibimos a 210
líderes pachuqueños.

Un día con tu Presidente

Fortalecimos los lazos y el diálogo entre el H. Ayuntamiento y los sectores de la Sociedad Civil, con la finalidad de generar un espacio de diálogo, para que los representantes de la comunidad convivan con el Presidente Municipal y los Secretarios del municipio, a fin de darles a conocer los principales proyectos, avances y logros del Gobierno local.

Asimismo ofrecimos un recorrido turístico por Pachuca para que los invitados conozcan y disfruten de sus principales atractivos. Al tiempo que buscamos generar proyectos y políticas públicas derivadas de las inquietudes y demandas de los grupos visitantes.



A la fecha hemos realizados 4 reuniones: Con los representantes de las Cámaras de Comercio; con Rectores y Directores de Universidades e Institutos de Educación Superior; con Jóvenes Empresarios; y con representantes del Área Médica de la ciudad.



Difusión de información institucional

Informamos y difundimos de manera veraz y oportuna los programas, proyectos, actividades y acciones que llevamos a cabo en el H. Ayuntamiento, que impactan directamente a la población, mediante notas difundidas en los diferentes medios de comunicación y síntesis informativas internas que son repartidas entre nuestros funcionarios.

Sistema de información para el seguimiento

Diseñamos un sistema de información para registrar, turnar y dar seguimiento a las peticiones de la población realizadas al Presidente Municipal. Establecimos este Sistema como la columna vertebral de la atención ciudadana, con una base de datos única en la que podemos obtener información de calidad, oportuna y de amplia cobertura en los diversos temas del municipio.

SIAP Reporte general Septiembre 2012 - Julio 2013

Peticiones recibidas en oficina
(Audiencias, oficios y llamadas)

ÁREA	RECIBIDAS	ATENDIDAS	PROCESO	AVANCE
Secretaría de Administración	111	58	4	52%
Secretaría de Contraloría	205	188	19	92%
Secretaría de Coordinación Técnica	78	57	2	73%
Secretaría de Desarrollo Económico	143	86	2	60%
Secretaría de Desarrollo Humano y Social	346	196	7	57%
Secretaría de Obras Públicas, Desarrollo Urbano y Ecología	817	259	352	32%
Secretaría de Seguridad Pública	355	103	105	29%
Secretaría de Servicios Públicos Municipales	410	178	86	43%
Secretaría Municipal	974	419	100	43%
Secretaría Particular	37	36	0	97%
Tesorería Municipal	250	123	15	49%
TOTAL DE PETICIONES:	3726	1703	692	46%

Secretaría Particular

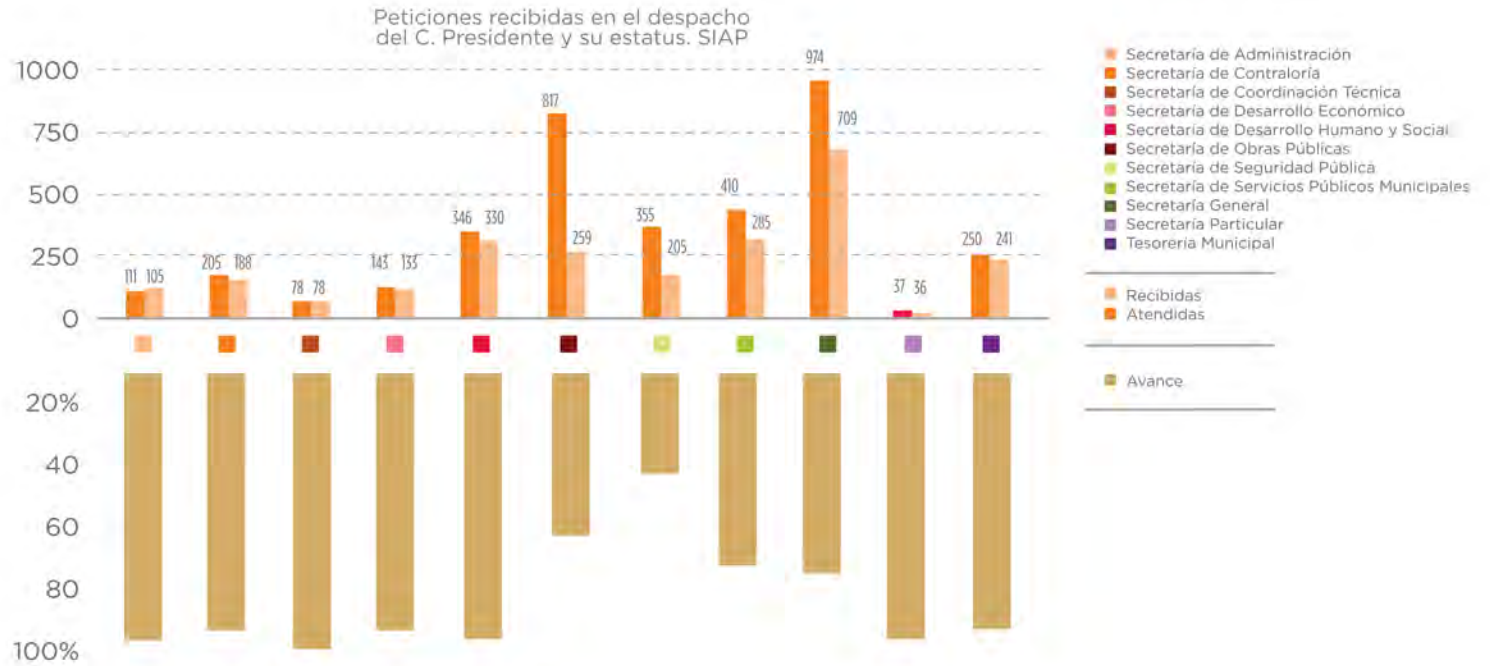
760



Peticiones recibidas proyectadas hasta el día del 2° Informe, dando un total del 4,486.



Conformamos 109 comités ciudadanos de obra.



Formación de Comités Ciudadanos

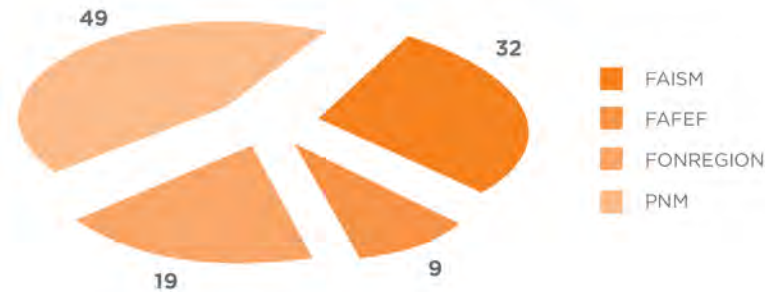
Formamos Comités Ciudadanos para la realización de contralorías sociales, que dan vigilancia a la aplicación de los recursos provenientes de las distintas fuentes de financiamiento, para la realización de obras públicas del municipio. Con ello aseguramos el manejo transparente y eficaz de los recursos, brindando a los habitantes de Pachuca un canal más para su participación.

Integración de Comités

Septiembre 2012 - Agosto 2013

FAISM	32
FAFEF	9
FONREGION	19
PNM	49

Integración de Comités
Septiembre 2012 - Agosto 2013



Mantenimiento al parque vehicular

Para brindar un eficiente mantenimiento a nuestro parque vehicular, integrado por 323 unidades oficiales, creamos el "Plan de Mantenimiento para los Vehículos del Ayuntamiento".

Recibimos en donación 2 camionetas "Ángeles Verdes" por parte de la Secretaría de Turismo del Gobierno Federal, las cuales fueron asignadas a la Dirección de Protección Civil.

Concluimos el reacondicionamiento del Taller Interno de la Dirección de Control Vehicular y de su almacén, para atender el mantenimiento y reparación de las unidades oficiales, así como la custodia de insumos. Con esta acción reducimos nuestros gastos por pago a talleres externos.

Brindamos servicio a 14 unidades oficiales con reparación, pintura y rotulación con la nueva imagen de la Administración. Concluimos el primer semestre del año con el 100% del parque vehicular verificado, cumpliendo así las normas ecológicas del Estado.



2 camionetas donadas por la Secretaría de Turismo Federal.

297 quejas
y denuncias recibidas.

Quejas y denuncias

Es nuestro compromiso con la sociedad incorporar a nuestra labor diaria, prácticas y mecanismos que permitan dar la certeza de que las atribuciones que desempeñan los servidores públicos del municipio, están apegadas a los lineamientos legales aplicables.

Dimos puntual seguimiento a las quejas y denuncias presentadas por la población, en las que se presume una transgresión a la normativa, conociendo e investigando los actos u omisiones de los servidores públicos municipales que puedan ser constitutivas de responsabilidades administrativas y en su caso imponer las sanciones que correspondan; lo que implicó que en este periodo atendiéramos 297 quejas y denuncias, por lo que iniciamos las siguientes acciones: Aplicamos 16 correctivos disciplinarios, emitimos 53 exhortos, integramos 8 expedientes de responsabilidad administrativa y realizamos 4 suspensiones temporales. A fin de impedir conductas que dañen a la población o que demeriten el servicio público.

502 Compromisos

Uno de los rasgos que caracteriza a nuestra Administración es la responsabilidad, por ello dimos puntual seguimiento a los 502 compromisos signados con la ciudadanía durante nuestra campaña. A lo largo de la Administración, gracias al trabajo de todas las áreas, damos cumplimiento a nuestros compromisos y seguimos trabajando para consumir los restantes, demostrando que nuestro mayor interés es gobernar sirviendo a los intereses de la población, con una adecuada política de consecución de metas y objetivos, lo que nos permite transformar los compromisos en beneficios directos para la población.

Cumplimos 203 de los compromisos
adoptados frente a la población.

502
COMPROMISOS
FIRMADOS
TRABAJANDO DESDE EL PRIMER DÍA

En cumplimiento a los compromisos, impactamos directamente en la creación de espacios recreativos seguros, rehabilitación de áreas verdes, bacheo de calles, construcción de redes de agua potable, colocación de nomenclaturas, vigilancia pública, entre otras obras y acciones.

Servitel 070

En este periodo hemos atendimos 3,301 llamadas, dándole seguimiento oportuno a través de las áreas pertinentes para dar respuesta puntual a las necesidades y requerimientos de los habitantes de Pachuca.

6.2 Gestiones de la Honorable Asamblea Municipal

En un marco de respeto y civilidad política, trabajamos en beneficio de la ciudad, anteponiendo siempre el bien común ante los intereses particulares, muestra de ello son las 20 sesiones ordinarias, 5 extraordinarias y 2 sesiones especiales del Honorable Ayuntamiento, en las que discutimos, elaboramos y votamos asuntos de interés

27 sesiones
del Honorable Ayuntamiento,
20 ordinarias, 5 extraordinarias
y 2 sesiones especiales.



público, reglamentos y bandos municipales. Entre las que destacan: La aprobación del programa “Lunes cívico en casa Rule”; la convocatoria para la elección de los Consejos Ciudadanos de Colaboración Municipal y el Consejo de Seguridad Municipal; y la creación del Instituto Municipal del Deporte y el Instituto Municipal para la Prevención de Adicciones.

Damos seguimiento a los acuerdos y disposiciones, para que sean implementados con efectividad por las áreas correspondientes.

Inauguramos la nueva sala de cabildo, fungiendo como testigos de honor el Gobernador Constitucional del Estado de Hidalgo, Lic. Francisco Olvera Ruiz, así como los Ex Presidentes Municipales de la ciudad. En la última Sesión Ordinaria aprobamos el Reglamento Interior de la Administración Pública Municipal.

6.3 Reforma Regulatoria y Simplificación Administrativa Asistencia legal y jurídica

Realizamos una revisión y en su caso propusimos reformas a los trámites, a sus fundamentos legales y sus requisitos. Atendimos los





problemas legales que involucran a las áreas que conforman nuestra Administración. En el presente ciclo brindamos 1,044 asesorías, desahogamos 182 juicios, realizamos 408 contratos y elaboramos 1,150 actas informativas.

Mantenimiento del Sistema de Gestión de la Calidad del H. Ayuntamiento

Uno de los objetivos de nuestra Administración es mejorar continuamente la calidad de los servicios que se ofrecen, implantando mecanismos internos de eficiencia a través del Sistema de Gestión de Calidad.

En este ciclo ampliamos el alcance del referido Sistema, buscando así dar certeza de que la gestión municipal esté orientada a la mejora continua a través de la estandarización de procesos, es por ello, que de los 18 procesos que se incluyeron por primera vez, sumamos 5 nuevos: Oficina multimodal de trámites de vialidad; avalúo de predios; diagnóstico ambiental para la regularización de establecimientos para

23 procesos certificados,
32 áreas involucradas,
5 nuevos procesos certificados.



Disminuimos en un 36%
la Deuda Pública Municipal.

529 declaraciones patrimoniales
que representa un 149%
de incremento respecto
al año pasado.

el cuidado del equilibrio ecológico y protección al medio ambiente; audiencia, gestión y seguimiento a peticiones y reportes en la atención ciudadana; y soporte a la unidad de información para actualización de información en la rendición de cuentas.

6.4 Transparencia y Rendición de Cuentas

Finanzas transparentes

Comprometidos con la transparencia y rendición de cuentas en el ejercicio de los recursos públicos del municipio, realizamos un puntual seguimiento en apego a la normatividad, cumpliendo con políticas de austeridad en el ejercicio del presupuesto y disciplina en el gasto operativo. Esto con la finalidad de destinar mayores recursos a la inversión pública, evitando así los gastos operativos innecesarios, cumpliendo con lo establecido por la Ley General de Contabilidad Gubernamental.

Declaración patrimonial

Para nuestra Administración es muy importante la adopción de esquemas organizacionales que impulsen la adecuada actuación de los servidores públicos municipales en el marco de la ética y que desalienten las prácticas indebidas, las cuales demeritan el servicio público.

En el presente año recibimos 529 declaraciones patrimoniales, representando un incremento del 149% respecto del año anterior, estas acciones reflejan la prioridad del gobierno municipal de salvaguardar la legalidad, la honradez y la eficacia que deben observarse, pero sobre todo, manifiestan la prioridad de recuperar los valores de honestidad y transparencia, cuyo impacto se revelará en una Administración humana y eficaz para el bienestar de la población.



Comisión Permanente de Contralores Estado-Municipios

Como parte de un compromiso conjunto con la Secretaría de Contraloría y Transparencia Gubernamental del Estado, participamos en la Comisión de Contralores Estado-Municipios, consolidando un esquema de vinculación y apoyo interinstitucional, toda vez que esta Comisión se ha constituido en un esquema que permite conjuntar esfuerzos y fortalecer mecanismos de control en la gestión gubernamental; permitiendo instrumentar políticas mutuas que orientan a buscar mejores prácticas para un gobierno humano y transparente; logrando que juntos adoptemos,

desarrollemos e implementemos las estrategias necesarias hacia una administración pública moderna y eficaz.

Nuestro municipio encabeza la representación de la Región I de esta Comisión, asimismo interactúa con los municipios restantes del Estado al ser parte fundamental de la Asamblea Plenaria de la cual ocupamos la Secretaría Ejecutiva; dando muestra clara de la importancia que tiene para nosotros la actuación en redes, sumando voluntades en la colaboración con los contralores municipales y la Secretaría de Contraloría y Transparencia Gubernamental Estatal.

Práctica de auditorías

Esta administración está consciente de que la sociedad exige gobiernos competitivos, capaces de satisfacer sus requerimientos para que su actuar redunde en beneficios para la población; lo cual es posible si se logra amalgamar de manera armónica elementos como la transparencia y rendición de cuentas, haciendo necesaria la implementación de políticas públicas basadas en estos componentes; toda vez que los resultados de las mismas y la prestación de más y

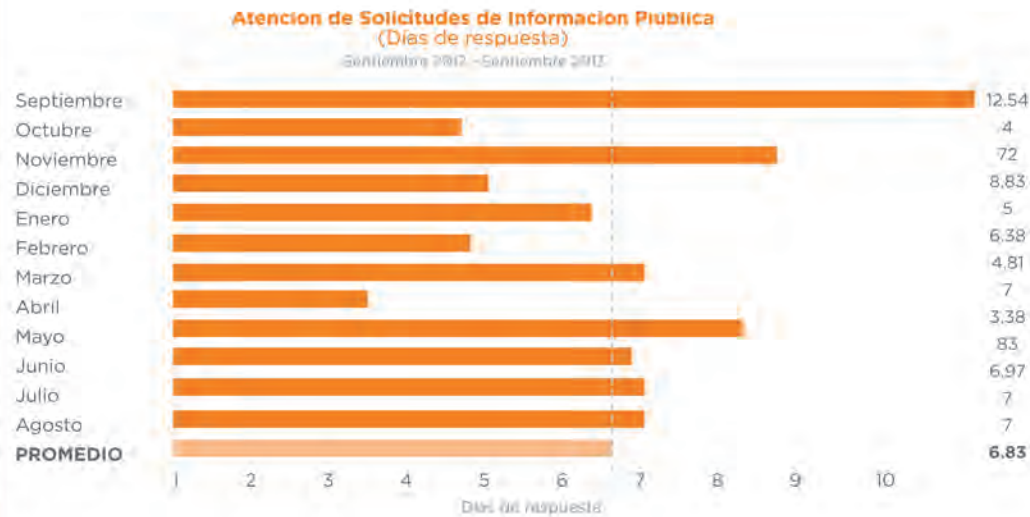
De los 84 municipios del Estado ocupamos el cargo de la Secretaría Ejecutiva, pudiendo así compartir nuestras experiencias con los demás municipios.

58 Inspecciones físicas,
125 procesos de entrega-recepción de obras públicas, 9 auditorías internas, acciones que fortalecen la transparencia y rendición de cuentas.

mejores servicios proporcionan a la población un parámetro para medir la capacidad del actuar de nuestro gobierno municipal ante las demandas ciudadanas. Lo anterior ha motivado que de manera constante, se someta a un estricto escrutinio el ejercicio del gasto.

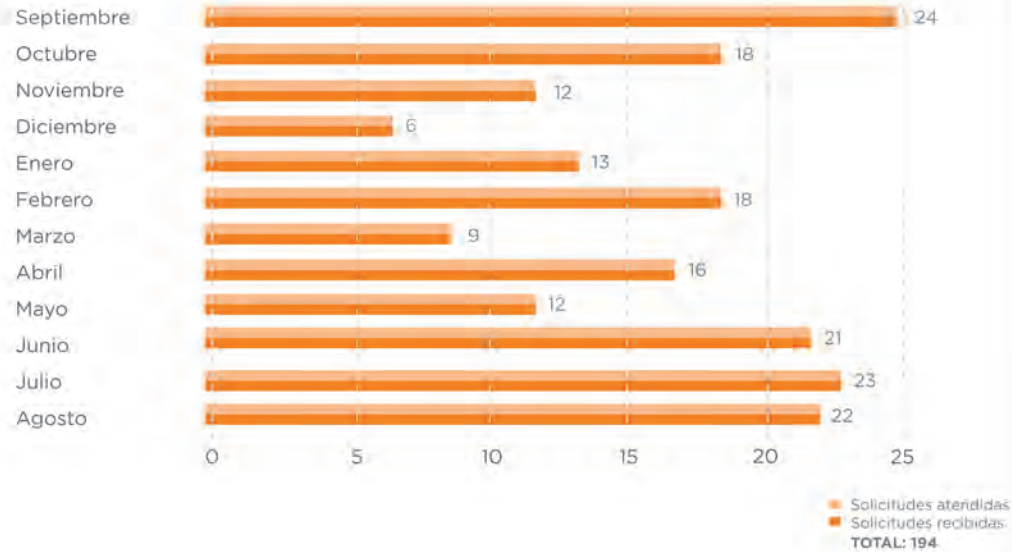
Con el propósito de verificar la calidad y eficiencia de las obras públicas, realizamos 58 inspecciones físicas a las mismas, lo que permitió constatar también la correcta aplicación de los recursos. Asimismo participamos en 125 procesos de entrega-recepción y 25 recepciones de obras concluidas, verificando el cumplimiento a la normatividad de cada programa.

El proceder de nuestra administración se encuentra dentro de los estándares de control y fiscalización del gasto, por lo que ejecutamos 9 auditorías internas que garantizan la correcta aplicación de los recursos y contribuyen a eficientar el quehacer de la Administración. Estas acciones preventivas han disminuido las observaciones realizadas



Solicitudes de Información Recibidas y Atendidas

Septiembre 2012 - Septiembre 2013



Transparencia y rendición de cuentas

En nuestro país el derecho a la Información es una garantía constitucional, por ello en esta administración es tarea fundamental fortalecer esquemas que permitan dar cuenta de las acciones gubernamentales, adoptando y encaminando nuestras prácticas administrativas hacia el cumplimiento de Ley de Transparencia y Acceso a la Información Pública Gubernamental para el Estado de Hidalgo. Es por ello que a través de nuestro portal web institucional publicamos y actualizamos la información considerada pública de oficio, partiendo de la premisa de que esta información, es también un bien público, por lo que debe estar al alcance de la población sin asimetrías, sesgos o manipulaciones y así constituir mecanismos idóneos para que cualquier interesado realice el escrutinio de los asuntos públicos locales

En Pachuca privilegiamos el acceso a la información pública.

El 58% de los predios de la ciudad cumplió de manera efectiva el pago de su impuesto predial.

49,602 hogares asegurados en el Municipio.

Se ha hecho efectivo el cobro de 41 seguros.

6.5 Fortalecimiento a la Hacienda Municipal y Modernización Catastral

¡Tu casa segura, tu predial te asegura!, predial 2013

En un hecho sin precedentes, Pachuca es el primer municipio en el Estado de Hidalgo, en premiar a sus contribuyentes cumplidos con un seguro, sin costo, contra robo de contenidos para sus hogares, además de los descuentos del 25%, 15% y 10% en los meses de enero, febrero y marzo respectivamente.

Realizamos este proceso mediante una campaña publicitaria en diversos medios masivos de comunicación invitando a la población a cumplir con sus obligaciones, compartiendo la responsabilidad del crecimiento de su ciudad. Al realizar su pago en 11 ventanillas habilitadas: 6 ventanillas provisionales y 5 permanentes; 41 instituciones bancarias, 31 tiendas OXXO, pago en línea y 1 módulo de atención en plaza Galerías, mejoramos la atención y rapidez del servicio.





Modernización Catastral

Con la finalidad de dar certeza jurídica al contribuyente respecto del valor real de su patrimonio, actualizamos mediante tecnología de punta, la base de datos del catastro municipal, dando al mismo tiempo equilibrio al pago del impuesto predial, al determinar los metros de construcción de cada predio.

Además de ampliar el padrón catastral e identificar zonas no catastradas, generamos la información necesaria para que el usuario pueda regularizar la tenencia de la tierra ante dependencias federales.

Derivado de la modernización catastral, durante el presente ciclo, incluimos 9,073 nuevos predios al padrón, identificamos 5,150 predios irregulares de los cuales 257 se encuentran en proceso de regularización ante las instancias federales.

Incremento en la recaudación de ingresos propios

En estos tiempos en los que la sociedad cobra conciencia de la responsabilidad compartida en el crecimiento del país, nuestro gobierno municipal se ha dado a la tarea de fortalecer la confianza de la población implementando acciones, tales como: Controles rígidos en la generación de ingresos, evaluación permanente de las metas de recaudación, capacitación en el servicio y la aplicación de la normatividad.

Eliminando de esta manera la discrecionalidad en el cobro de las contribuciones, generamos así un equilibrio social bajo la premisa de que todos pagamos lo justo; teniendo como resultado, un incremento en la recaudación general del municipio de un 22%. Recursos que invertimos en acciones sociales, obra pública y servicios para el beneficio de los habitantes de nuestra ciudad.

Incrementamos en un 27%
la recaudación municipal
del impuesto predial
en comparación con el año 2012.

7,500 aclaraciones,
de las cuales el 95%
se resolvieron positivamente.

Gracias a la confianza
en nuestras acciones
incrementamos en un 22%
la recaudación de ingresos
en comparación
con el ejercicio anterior.



Gestión de recursos

Las necesidades de desarrollo de nuestra ciudad son cada día mayores sin embargo los ingresos generados en el municipio no son suficientes para satisfacerlas, por esta razón tenemos una constante vinculación y coordinación con los gobiernos federal y estatal, lo que nos ha permitido incrementar en un 63% los montos de inversión para el impulso de programas en materia de obra pública, acciones sociales, cultura, desarrollo económico, entre otros y un 20% en materia de seguridad al ser beneficiarios del Programa Nacional de Prevención del Delito.

Esto permite que nuestras finanzas sean sanas, siendo un factor clave para el desarrollo de los proyectos que requiere nuestra ciudad, evitando así recurrir en el endeudamiento del municipio para su financiamiento.

6.6 Capacitación a Servidores Públicos

Capacitación y Profesionalización de Servidores Públicos

Impulsamos una cultura organizacional dirigida a mantener un alto sentido en la calidad de los servicios a través de la capacitación básica

36 Cursos impartidos
al personal de la Administración,
1,218 empleados capacitados.

36 Cursos impartidos
a los Consejos Ciudadanos
de Colaboración,
540 ciudadanos capacitados.



y especializada, impulsamos el progreso directivo del personal de base y confianza, para inducir actitudes y aptitudes de calidad en el servicio, a través de la mejora continua y el trabajo en equipo.

Dimos seguimiento al Programa de Capacitación y Profesionalización de Servidores Públicos, logrando la impartición de 36 cursos, siendo beneficiados 1,218 miembros del personal, mostrando a la población una Administración comprometida en salvaguardar la calidad en los procesos para lograr eficiencia en la prestación de servicios. La capacitación se imparte por niveles jerárquicos de la manera siguiente: Capacitación básica a operativos, capacitación a mandos medios y diplomado a mandos altos.

Capacitamos al 100% de los Consejos Ciudadanos de Colaboración renovados recientemente, los cuales se regionalizaron por zona a efecto de capacitarlos en los temas de: Desarrollo humano, diagnóstico organizacional y reglamento ciudadano, protección civil y vecinos en alerta.

6.8 Evaluación al Plan Municipal de Desarrollo

Agenda desde lo local

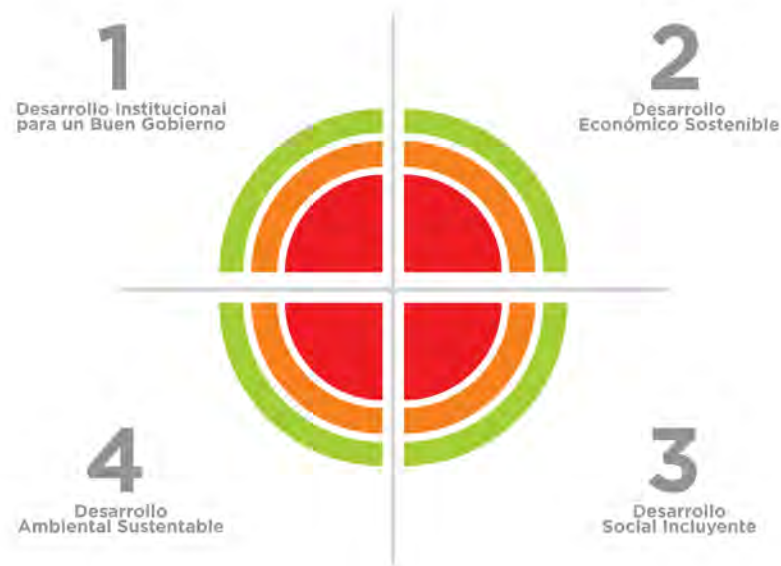
Los gobiernos municipales somos la instancia más cercana a la ciudadanía. La población recurre a nosotros para demandar respuesta a sus necesidades cotidianas. Nuestra agenda de políticas públicas tiende a ser cada vez más amplia y compleja, siempre en la búsqueda de mayor calidad en los servicios municipales.

Es por ello que en Pachuca decidimos participar en el Programa Agenda Desde lo Local, que promueve el Instituto Nacional para el Federalismo y el Desarrollo Municipal (INAFED), con base en una metodología que brinda a los gobiernos locales elementos necesarios para identificar el estado que guarda su administración: Programar acciones específicas para la atención de áreas de oportunidad; priorizar la aplicación de recursos; documentar y sistematizar acciones de gobierno; generar espacios para la participación de

Gracias al trabajo conjunto,
obtuvimos 21 indicadores
que demuestran la calidad local.

diversos actores sociales; alentar la coordinación de acciones con otros municipios; medir el desempeño de sus directivos y personal; y certificar sus prácticas.

En este sentido durante el año 2013, coordinando esfuerzos entre las Secretarías de la Administración Municipal y los tres órdenes de Gobierno, incrementamos nuestra capacidad de gestión y respuesta a la ciudadanía en los cuatro cuadrantes que se miden en: Desarrollo Institucional para un Buen Gobierno, Desarrollo Económico Sostenible, Desarrollo Social Incluyente y Desarrollo Ambiental Sustentable; logrando la calificación por parte del Instituto Tecnológico de Monterrey Campus Hidalgo para obtener 21 certificados en la métrica de “Agenda desde lo local”, mismos que reflejan que cumplimos con las condiciones aceptables de calidad local que impactan en los niveles de bienestar de la población.











HONORABLE AYUNTAMIENTO DE PACHUCA DE SOTO**Eleazar Eduardo García Sánchez**

Presidente Municipal Constitucional de Pachuca de Soto

Hebert Jonaz Reyes Oropeza

Síndico Procurador Hacendario

Jorge Daniel Alvizo Contreras

Síndico Procurador Jurídico

María Cecilia Pérez Barranco

Regidora

Miriam Margarita Carmona Morán

Regidora

Rodrigo León Cerón

Regidor

Elizabeth Adriana Flores Torres

Regidora

Juana Rosa Zacarías Ayala

Regidora

Néstor Gómez Olvera

Regidor

Edith Mejía Hernández

Regidora

Olivia Zúñiga Santín

Regidora

Carlos Jaime Conde Zúñiga
Regidor

Eduardo Sánchez Hernández
Regidor

Rosa María Zamudio Montufar
Regidora

Pablo Arturo Gómez López
Regidor

Raymundo Bautista Pichardo
Regidor

Oscar Rodarte Altamirano
Regidor

Jenny Marlú Melgarejo Chino
Regidora

Roxana Montealegre Salvador
Regidora

Jorge Andrés Yáñez Pérez
Regidor

Aurelio González Pérez
Regidor

Lorena Columba Cruz Nieto
Regidora

ADMINISTRACIÓN PÚBLICA MUNICIPAL

Eleazar Eduardo García Sánchez
Presidente Municipal Constitucional

Gabriela Castañeda de García
Presidenta del Sistema DIF Municipal

Hugo Espinosa Quiroz
Secretario General

Ana Stefanía García Camacho
Secretaria de Desarrollo Económico

Christian Herón Guevara Gálvez
Secretario de Desarrollo Humano y Social

Liliana Verde Neri
Tesorera Municipal

Raquel Ramírez Vargas
Secretaria de Contraloría

Levi Leines Rodríguez
Secretario de Servicios Públicos Municipales

Víctor Arturo Bautista Ramírez
Secretario de Obras Públicas, Desarrollo Urbano y Ecología

Rafael Hernández Gutiérrez
Secretario de Seguridad Pública, Tránsito
y Protección Civil Municipal

ADMINISTRACIÓN PÚBLICA MUNICIPAL

Oscar Enrique Guzmán Acoltzin
Secretario de Administración

Edgar Rafael Olguín Gutiérrez
Secretario Particular

Guadalupe Atilán Gil
Coordinadora Técnica

Cristina Cortés Montaña
Directora del IMPA

Enrique Mercado Omaña
Director del INMUDE

Bruno Adrián Baltazar García
Director General del IMIP

Alma Lidia de la Vega Sánchez
Directora del IMMP









Ramón Antonio Gil Ramírez
Redacción y Coordinación

**Mariana Delgado Romero,
María Fernanda Sánchez Chong y
José Romero Ornelas**
Corrección de Estilo

María Fernanda Sánchez Chong
Selección de Imagen

Alejandro Nava Martínez
Compilador

Renán Tlacaélel Mejía Soto
Diseño Gráfico y Editorial