



Secretaría de Planeación
y Evaluación Municipal

Secretaría de Planeación y Evaluación
Dirección de Planeación, Evaluación y Proyectos Estratégicos

Matriz de Indicadores para Resultados 2022

Diagnóstico del Problema

Datos del Proyecto

Secretaría o Instituto a cargo:	1300	Instituto Municipal para la Prevención de Adicciones
Unidad responsable de la	1300	Instituto Municipal para la Prevención de Adicciones
Proyecto:	AP 01	Herramientas, mecanismos, asesorías psicológicas, consejerías, talleres y campañas

INDICADORES DE REFERENCIA

Los indicadores utilizados para visualizar un panorama sobre las adicciones en el municipio de Pachuca son los emitidos por el CIJ Pachuca en su Estudio Básico de Comunidad Objetivo (EBCO 2018-2024) el cual menciona que la mayor problemática que enfrenta la atención a las adicciones es la normalización y el fácil acceso, lo cual ha hecho que se presenten los siguientes datos: 1) 17 años, edad inicio de consumo de alcohol, 2) 19.2 años, edad inicio del consumo de tabaco, 3) Desde los 12 años de edad, se consume a diario alcohol, 4) Desde los 12 años de edad, se presenta dependencia al alcohol, 5) El 7.9% de la población ha consumido alguna droga ilegal, 6) Predomina el uso de marihuana con 6.9 %, 7) Desde la secundaria se inicia el consumo de drogas legales e ilegales.

POBLACIÓN Ó ÁREA DE ENFOQUE POTENCIAL

Según cifras recopiladas del Plan Municipal de Desarrollo 2020-2024, en la ciudad de Pachuca habitan 314,331 personas, para ser más efectiva la labor del Instituto es necesario enfocarnos en la población de entre los 10 y los 44 años, la cual asciende a los 169,647 habitantes.

POBLACIÓN Ó ÁREA DE ENFOQUE OBJETIVO

Las facultades y capacidades del Instituto, brindan la posibilidad de atender aproximadamente a 25,000 usuarios que corresponden al 15% de la población potencial y así prevenir el consumo y el desarrollo de alguna adicción en la adolescencia y durante la adultez temprana, creando herramientas dirigidas principal pero no exclusivamente a este tipo de población.

DEFINICIÓN DEL PROBLEMA

Insuficientes herramientas, campañas, mecanismos, asesoría psicológica especializada y actividades, talleres, difusión para prevenir y/o retrasar la edad de inicio en el consumo de sustancias lícitas e ilícitas, (conductas adictivas o conductas de riesgo) en la población de Pachuca

PROPUESTA DE INTERVENCIÓN

Es por ello que se pretende dar continuidad a las actividades que realiza el Instituto para crear, modificar y actualizar las herramientas necesarias; brindar talleres virtuales, en el Instituto, las colonias, comunidades, barrios, grupos organizados, asociaciones etc., así como en las escuelas de todos los niveles tanto públicas como privadas del municipio de Pachuca; y otorgar atención psicológica tanto en el Instituto como en lugares públicos de gran afluencia de personas para crear un vínculo más cercano en la comunidad. Así mismo, la implementación del uso de herramientas tecnológicas para atender a todos los sectores de manera virtual.

IDENTIFICACIÓN DE RIESGOS ASOCIADOS A LA EJECUCIÓN DEL PROYECTO

La pandemia por el virus SARS-CoV-2 es una de las causas principales por las cuales no se podría ejecutar el proyecto como se tiene contemplado ya que limita la movilidad, la congregación de personas, las reuniones. Así mismo, la ausencia de recursos.

*ÁREAS DE ENFOQUE: Se hace referencia a un área geográfica por no poder definir como poblaciones.

Elaboró

Psic. Yarathzet Martínez Rodríguez

Revisó

LAE. Octavio García Pérez

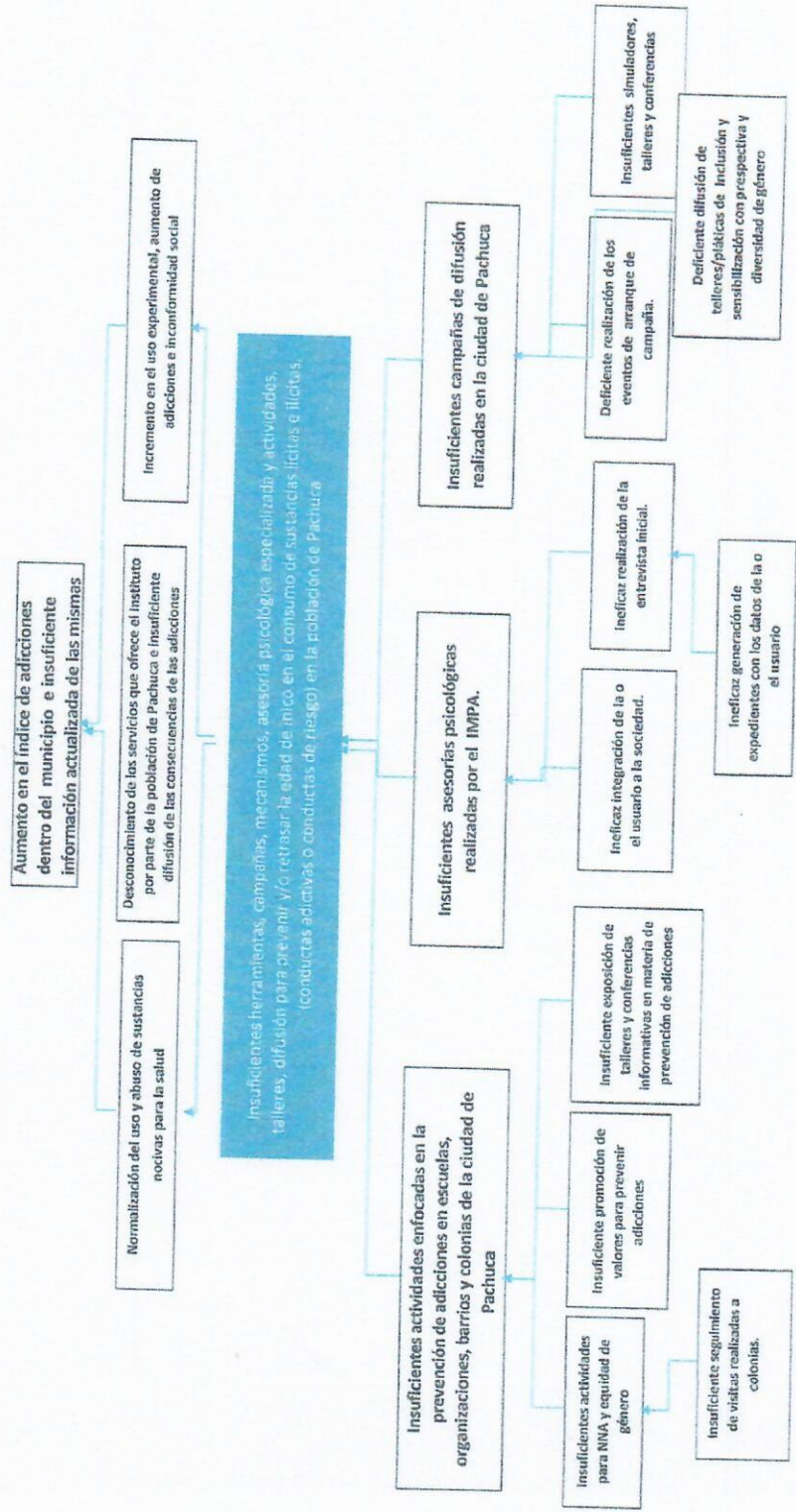
Autorizó

Mtra. Gabriela Deschamps Rubio

Secretaría de Planeación y Evaluación
Dirección de Planeación, Evaluación y Proyectos Estratégicos

Arbol de Problemas

Secretaría o Instituto a cargo:	1300	Instituto Municipal para la Prevención de Adicciones
Unidad responsable de la	1300	Instituto Municipal para la Prevención de Adicciones
Proyecto:	AP 01	Herramientas, mecanismos, asesorías psicológicas, consejerías, talleres y campañas



Elaboró

Yarathel Martínez Rodríguez

Psic. Yarathel Martínez Rodríguez

Revisó

Octavio García Pérez

LAE. Octavio García Pérez

Autorizó

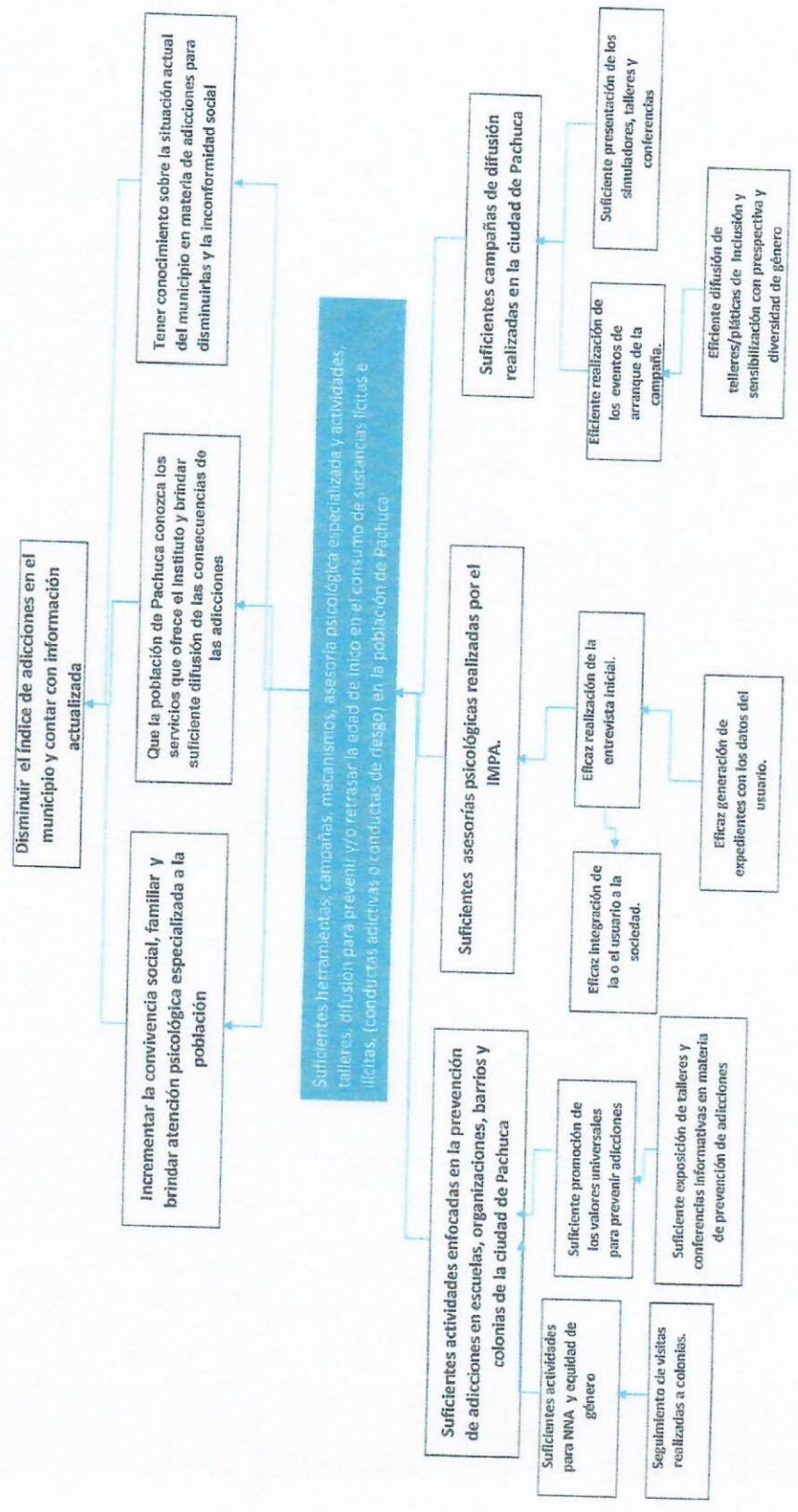
Gabriela Deschamps Rubio

Mtra. Gabriela Deschamps Rubio

Secretaría de Planeación y Evaluación
Dirección de Planeación, Evaluación y Proyectos Estratégicos

Arbol de Objetivos

Secretaría o Instituto a cargo:	1300	Instituto Municipal para la Prevención de Adicciones
Unidad responsable de la	1300	Instituto Municipal para la Prevención de Adicciones
Proyecto:	AP 01	Herramientas, mecanismos, asesorías psicológicas, consejerías, talleres y campañas

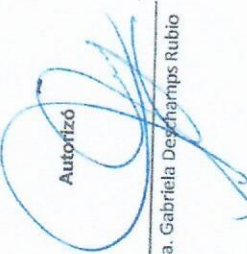


Elaboró

 Psic. Yarathzet Martínez Rodríguez

Revisó

 LAE: Octavio García Pérez

Autorizó

 Mtra. Gabriela Deychamps Rubio



Secretaría de Planeación y Evaluación
 Dirección de Planeación, Evaluación y Proyectos Estratégicos
 Matriz de Indicadores para Resultados 2022

Estructura Analítica del Programa Presupuestario

Secretaría o Instituto a cargo:	1300	Instituto Municipal para la Prevención de Adicciones
Unidad responsable de la elaboración:	1300	Instituto Municipal para la Prevención de Adicciones
Proyecto:	AP 01	Herramientas, mecanismos, asesorías psicológicas, consejerías, talleres y campañas

Problemática (Proviene del árbol del problema)	Solución (Proviene del árbol del objetivo)
Efectos	Fines
Aumento en el índice de adicciones dentro del municipio e insuficiente información actualizada de las mismas	Disminuir el índice de adicciones en el municipio y contar información actualizada
Problema	Objetivo
Población objetivo	Población objetivo
Según cifras recopiladas del Plan Municipal de Desarrollo 2020-2024 en la ciudad de Pachuca habitan 314,331 personas, para ser más efectiva la labor del Instituto es necesario enfocarnos en la población de entre los 10 y los 44 años, la cual asciende a los 169,647 habitantes.	Las facultades y capacidades del Instituto, brindan la posibilidad de atender aproximadamente a 25,000 usuarios que corresponde al 15% de la población potencial y así prevenir el consumo y el desarrollo de alguna adicción en la adolescencia y durante la adultez temprana, creando herramientas dirigidas principal pero no exclusivamente a este tipo de población.
Descripción del problema	Descripción del resultado esperado
Insuficientes herramientas, campañas, mecanismos, asesoría psicológica especializada y actividades, talleres, difusión para prevenir y/o retrasar la edad de inicio en el consumo de sustancias lícitas e ilícitas, (conductas adictivas o conductas de riesgo) en la población de Pachuca	Suficientes herramientas, campañas, mecanismos, asesoría psicológica especializada y actividades, talleres, difusión para prevenir y/o retrasar la edad de inicio en el consumo de sustancias lícitas e ilícitas, (conductas adictivas o conductas de riesgo) en la población de Pachuca
Magnitud (Línea base)	Magnitud (Resultado esperado)
Herramientas/mecanismos/consejerías 72 Asesoría 780 Campaña 5	Herramientas/mecanismos/consejerías 72 Asesoría 780 Campaña 5
Causas	Medios
C.1 Insuficientes actividades enfocadas en la prevención de adicciones en escuelas, organizaciones, barrios y colonias de la ciudad de Pachuca	C.1 Suficientes actividades enfocadas en la prevención de adicciones en escuelas, organizaciones, barrios y colonias de la ciudad de Pachuca
A.1.1 Insuficientes actividades para NNA y equidad de género	A.1.1 Suficientes actividades para NNA y equidad de género
A.1.2 Insuficiente promoción de valores para prevenir adicciones	A.1.2 Suficiente promoción de valores para prevenir adicciones
A.1.3 Insuficiente exposición de talleres y conferencias informativas en materia de prevención de adicciones	A.1.3 Suficiente exposición de talleres y conferencias informativas en materia de prevención de adicciones
A.1.4. Insuficiente seguimiento de visitas realizadas a	A.1.4. Suficiente seguimiento de visitas realizadas a
C.2 Insuficientes asesorías psicológicas realizadas por el IMPA.	C.2 Suficientes asesorías psicológicas realizadas por el IMPA.
A.2.1 Ineficaz integración del usuario a la sociedad.	A.2.1 Eficaz integración del usuario a la sociedad.
A.2.2 Ineficaz realización de la entrevista inicial.	A.2.2 Eficaz realización de la entrevista inicial.
A.2.3 Ineficaz generación de expedientes con los datos de la o el usuario.	A.2.3 Eficaz generación de expedientes con los datos de la o el usuario.
C.3 Insuficientes campañas de difusión realizadas en la ciudad de Pachuca	C.3 Suficientes campañas de difusión realizadas en la ciudad de Pachuca
A.3.1 Deficiente realización de los eventos de arranque de campaña.	A.3.1 Eficiente realización de los eventos de arranque de campaña.
A.3.2 Insuficientes simuladores, talleres y conferencias	A.3.2 Suficientes simuladores, talleres y conferencias
A.3.3 Deficiente difusión talleres/pláticas de inclusión y sensibilización con perspectiva y diversidad de género	A.3.3 Eficiente difusión talleres/pláticas de inclusión y sensibilización con perspectiva y diversidad de género

Elaboró

Paic. Yarathzet Martínez Rodríguez

Revisó

LAE. Octavio García Pérez

Autorizó

Mtra. Gabriela Deschamps Rubio

Secretaría de Planeación y Evaluación
Dirección de Planeación, Evaluación y Proyectos Estratégicos

Matriz de Indicadores para Resultados 2022

		Datos del Proyecto	
Secretaría o Instituto a cargo:	1300	Instituto Municipal para la Prevención de Adicciones	
Unidad responsable de la elaboración:	1300	Instituto Municipal para la Prevención de Adicciones	
Nombre del Proyecto:	AP 01	Herramientas, mecanismos, asesorías psicológicas, consejerías, talleres y campañas	
Definición del Proyecto:		Impartir asesoría psicológica a las y los usuarios que presenten conductas de riesgo. Brindar talleres enfocados a toda la población con el fin de evitar comportamientos de riesgo, reforzar habilidades adquiridas y realizar campañas tendientes a la prevención de adicciones en el municipio de Pachuca.	
Beneficiarios del Proyecto:	169,647	Habitantes del municipio de Pachuca de 10 a 44 años	
Alineación al PMD, Eje:	3	Pachuca con bienestar social, humana, igualitaria y con valores	
Objetivo Estratégico:	3.3.C.	Fortalecer las campañas que conduzcan al abandono definitivo de las conductas adictivas de sustancias tóxicas o comportamientos psicopatológicos, a fin de recuperar la salud tanto psíquica como somática.	
Objetivo General:	3.3	Salud preventiva	
Acción Estratégica:	3.3.C.1/3.3.C.3	Realizar el diagnóstico sobre adicciones en la población del municipio de Pachuca. Impulsar acciones en materia de prevención de adicciones en coordinación con los tres órdenes de gobierno y organizaciones de la sociedad civil.	
Objetivo de los ODS:	3	Garantizar una vida sana y promover el bienestar de todos a todas las edades	
Meta del Objetivo:	3.5	Fortalecer la prevención y el tratamiento del abuso de sustancias adictivas, incluido el uso indebido de estupefacientes y el consumo nocivo de alcohol	
Módulo de la GDM:	6	Fortalecer a los municipios para alcanzar y asegurar el acceso de toda la población al desarrollo social, en igualdad de condiciones sociales entre hombres y mujeres.	
Indicador:	6.2.3	Acciones de fomento y cuidado de la salud (Actividades para la prevención y combate de adicciones)	
Alineación transversal:	Perspectiva de Género	A.1.10 A.1.11	SIPPINNA: A.3.3
			Innovación
			Horario de supervisión y/o actividad:

Elaboró



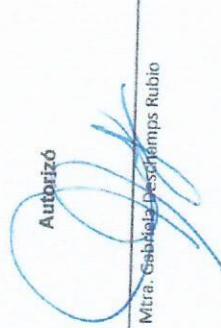
Psic. Yarathvet Martínez Rodríguez

Revisó



Lic. Octavio García Pérez

Autorizó



Mtra. Gabriela Deschamps Rubio

Secretaría de Planeación y Evaluación
Dirección de Planeación, Evaluación y Proyectos Estratégicos

Matriz de Indicadores para Resultados 2021

Datos del Proyecto		
Secretaría o Instituto a cargo:	1300	Instituto Municipal para la Prevención de Adicciones
Unidad responsable de la	1300	Instituto Municipal para la Prevención de Adicciones
Nombre del Proyecto:	AP 01	Herramientas, mecanismos, asesorías psicológicas, consejerías, talleres y campañas

Matriz de Indicadores para Resultados					
Nivel	Objetivos	Indicadores	Fuentes de información	Medios de verificación	Supuestos
Fin	Contribuir a prevenir adicciones y concientizar a la población mediante talleres, herramientas y asesorías psicológicas especializadas con la implementación de campañas en el municipio de Pachuca.	Porcentaje de variación de personas que solicitan los talleres, la atención psicológica y las campañas realizadas.	Encuestas nacionales sobre adicciones y datos estadísticos de instituciones especializadas en el tratamiento y prevención de adicciones	Publicaciones, Páginas WEB oficiales, investigaciones, encuestas nacionales y censos.	Que la población aplique los conocimientos adquiridos en las asesorías y talleres, herramientas y mecanismos recibidos.
Propósito	La población de Pachuca recibe asesoría psicológica, campañas y herramientas y obtiene información veraz sobre adicciones	Porcentaje de variación de personas que asisten a los asesorías psicológicas, campañas y herramientas realizadas	Publicaciones, artículos, datos estadísticos de organizaciones de la sociedad civil y gubernamentales	Control de archivo, registro de asistencia, evidencia fotográfica, bitácoras de visitas.	Que la población haga conciencia sobre la información proporcionada
Componentes	C.1. Herramientas (mecanismos actividades y talleres impartidos en escuelas, organizaciones barrios y colonias de la ciudad de Pachuca	Porcentaje de variación de Herramientas mecanismos talleres consejerías impartidos	Archivo interno del Instituto Municipal para la Prevención de Adicciones.	Listas de registro, evidencia fotográfica, solicitudes de servicios, publicaciones en redes sociales.	Que se cuente con los recursos humanos, materiales y financieros.
Componentes	C.2. Asesorías psicológicas realizadas a las y los usuarios de los servicios del IMPA.	Porcentaje de variación de Asesorías psicológicas realizadas a los usuarios de los servicios del IMPA realizadas.	Encuestas, registros del Instituto Municipal para la Prevención de Adicciones.	Listas de registro, formatos de entrevistas, encuestas, informes.	Que la población se acerque al Instituto a solicitar asesoría psicológica.
Componentes	C.3. Campañas de difusión realizadas en la ciudad de Pachuca.	Porcentaje de variación de Campañas de difusión en la ciudad de Pachuca realizadas	Datos estadísticos y encuestas oficiales	Listas de registro, evidencia fotográfica, formatos de entrevistas, encuestas, publicaciones en redes sociales.	Que se cuente con la asistencia de la población a las campañas.

C1					
Actividades	A.1.1. Atención y coordinación de los talleres o conferencias solicitadas mediante oficio.	Número de talleres solicitados.	Archivo de información del Instituto Municipal para la Prevención de Adicciones	Control de archivo, registro de asistencia, evidencia fotográfica, bitácoras de visitas	Que las escuelas soliciten los servicios.
Actividades	A.1.2. Seguimiento de visitas realizadas a colonias.	Porcentaje de variación de seguimientos realizados.	Archivo de información del Instituto Municipal para la Prevención de Adicciones.	Registro de participantes y evidencia fotográfica, bitácoras de visita.	Que las colonias y barrios hayan solicitado el servicio
Actividades	A.1.3. Seguimiento a las escuelas visitadas fomentando otros servicios del Instituto.	Número de escuelas visitadas.	Archivo de información del Instituto Municipal para la Prevención de Adicciones.	Bitácoras de seguimiento, registros de visitas, registro de nuevas solicitudes	Que las escuelas hayan solicitado el servicio
Actividades	A.1.4. Demostración de los resultados de la toma de malas decisiones.	Porcentaje de variación de demostraciones.	Archivo de información del Instituto Municipal para la Prevención de Adicciones	Evidencia fotográfica, publicaciones en redes sociales	Que se cuente con el interés de la población
Actividades	A.1.5. Promoción del uso de los valores universales para prevenir adicciones.	Porcentaje de variación de promociones otorgadas.	Archivo de información del Instituto Municipal para la Prevención de Adicciones	Registro de participantes y evidencia fotográfica.	Que se cuente con los recursos humanos
Actividades	A.1.6. Implementar talleres que promuevan una psicoeducación que proyecte una adecuada convivencia en el ambiente familiar.	Número de talleres de psicoeducación implementados.	Archivo de información del Instituto Municipal para la Prevención de Adicciones	Registro de participantes y evidencia fotográfica.	Que la población se acerque al Instituto a solicitar talleres.
Actividades	A.1.7. Brindar pláticas para la prevención del consumo de drogas en las escuelas a través de las jornadas juveniles	Número de pláticas para prevención brindadas	Archivo de información del Instituto Municipal para la Prevención de Adicciones	Creación de jornadas juveniles, registro de participantes, evidencia fotográfica.	Que se cuente con las condiciones sanitarias necesarias
Actividades	A.1.8. Fomentar talleres respecto a las reglas y límites dentro del núcleo familiar.	Número de talleres fomentados	Archivo de información del Instituto Municipal para la Prevención de Adicciones.	Elaboración de publicidad para los talleres, registro de participantes, publicaciones en redes	Que se cuente con los recursos humanos, materiales, financieros y el interés de la población.
Actividades	A.1.9. Implementar foros o paneles de diálogo entre adolescentes que han experimentado algún tipo de adicción y contribuir a la concientización social	Número de foros implementados	Archivo de información del Instituto Municipal para la Prevención de Adicciones.	Creación de foros para adolescentes, evidencia fotográfica, registro de participantes	Que se cuente con los recursos humanos, materiales, financieros y el interés de la población.
Actividades	A.1.10. Realización de actividades de sensibilización y prevención con perspectiva de género	Número de actividades sensibilización realizadas	Archivo de información del Instituto Municipal para la Prevención de Adicciones.	Producción audiovisual, evidencia fotográfica, publicaciones en redes sociales	Que se cuente con los recursos humanos, materiales, financieros y el interés de la población.
Actividades	A.1.11. Impartir talleres/pláticas de Resiliencia con perspectiva de Diversidad de género	Número de Talleres de Resiliencia realizados	Archivo de información del Instituto Municipal para la Prevención de Adicciones.	Producción audiovisual, evidencia fotográfica, publicaciones en redes sociales.	Que se cuente con los recursos humanos, materiales, financieros y el interés de la población.

C2					
Actividades	A.2.1. Aplicación del cuestionario.	Porcentaje de variación cuestionarios aplicados	Archivo de información del Instituto Municipal para la Prevención de Adicciones	Cuestionario de entrevista inicial.	Que se cuente con los recursos humanos y los usuarios soliciten el servicio.
Actividades	A.2.2. Realización de la entrevista inicial.	Porcentaje de variación de entrevistas realizadas	Archivo de información del Instituto Municipal para la Prevención de Adicciones	Cuestionario de entrevista inicial.	Que los usuarios sean constantes en sus citas.

9/10
Q

Actividades	A.2.3. Generación de expedientes con los datos del usuario.	Porcentaje de variación de expedientes creados	Archivo de información del Instituto Municipal para la Prevención de Adicciones.	Expedientes.	Que los usuarios soliciten el servicio
Actividades	A.2.4. Realización de entrevista para informar al usuario su integración a la modalidad de atención en el IMPA que requiere el caso.	Porcentaje de variación de entrevistas realizadas.	Archivo de información del Instituto Municipal para la Prevención de Adicciones.	Expedientes, carnet de citas, registro de asistencia a grupos.	Que se cumplan con los requisitos solicitados.
Actividades	A.2.5. Integración del usuario a la modalidad de prevención requerida.	Porcentaje de variación de integraciones a modalidades de prevención.	Archivo de información del Instituto Municipal para la Prevención de Adicciones.	Expedientes, carnet de citas, registro de asistencia a grupos.	Que se cumplan con los requisitos solicitados.
Actividades	A.2.6. Finalización de la Asesoría a la décima sesión.	Porcentaje de variación de asesorías culminadas.	Archivo de información del Instituto Municipal para la Prevención de Adicciones.	Constancias de alta y expediente.	Que se cumplan con los requisitos solicitados.
Actividades	A.2.7. Promover la atención oportuna de trastornos mentales y riesgo suicida en adolescentes, asociado con el consumo de sustancias nocivas para la salud y otras causas	Número de atenciones brindadas.	Archivo de información del Instituto Municipal para la Prevención de Adicciones.	Expedientes.	Que acudan las y los adolescentes con sus familiares a solicitar la atención

C3

Actividades	A.3.1 Realización evento de arranque de la campaña.	Número de eventos de arranque realizados.	Archivo de información del Instituto Municipal para la Prevención de Adicciones.	Evidencia fotográfica Material publicitario, padrón de usuarios, Folletos, publicaciones en redes	Que se cuente con las condiciones sanitarias necesarias
Actividades	A.3.2 Presentación de los simuladores, talleres y conferencias con la finalidad de dar a conocer algunos de los servicios que el Instituto ofrece a la población.	Número de presentación de simuladores, talleres y conferencias realizadas.	Archivo de información del Instituto Municipal para la Prevención de Adicciones.	Evidencia fotográfica, Material publicitario, padrón de usuarios, Folletos, publicaciones en redes sociales.	Que se cuente con los recursos humanos materiales y financieros.
Actividades	A.3.3. Implementar programas culturales artísticos y deportivos para promover el incremento de habilidades que favorezcan el desarrollo integral y/o complementario de las niñas y niños en la primera infancia	Número de programas culturales implementados.	Archivo de información del Instituto Municipal para la Prevención de Adicciones.	Evidencia fotográfica, programas creados, lista de asistencia, publicación en redes	Que acudan las y los adolescentes con sus familiares a solicitar la atención.
Actividades	A.3.4. Implementar talleres dinámicos para capacitar a la población con problemáticas similares o asociadas a conductas adictivas y de consumo de drogas.	Número de talleres dinámicos implementados.	Archivo de información del Instituto Municipal para la Prevención de Adicciones.	Evidencia fotográfica y listas de asistencia.	Que se cuente con los recursos humanos, materiales y financieros
Actividades	A.3.5 Difundir talleres/pláticas de Inclusión y Sensibilización con perspectiva de Diversidad de género	Número de talleres de inclusión y sensibilización realizados	Archivo de información del Instituto Municipal para la Prevención de Adicciones.	Producción audiovisual, evidencia fotográfica, publicaciones en redes sociales.	Que se tenga el interés por parte de la población y cuente con los recursos humanos, materiales y financieros.

Elaboró

Psic. Yarathzet Martínez Rodríguez

Revisó

LAE. Octavio García Pérez

Autorizó

Mtra. Gabriela Deschamps Rubio

Ficha de Indicador

Datos del Proyecto		
Secretaría o Instituto a cargo:	1300	Instituto Municipal para la Prevención de Adicciones
Unidad responsable de la	1300	Instituto Municipal para la Prevención de Adicciones
Proyecto:	AP 01	Herramientas, mecanismos, asesorías psicológicas, consejerías, talleres y campañas
Definición del Proyecto:	Impartir asesoría psicológica a las y los usuarios que presenten conductas de riesgo. Brindar talleres enfocados a toda la población con el fin de evitar comportamientos de riesgo, reforzar habilidades adquiridas y realizar campañas tendientes a la prevención de adicciones en el municipio de Pachuca.	
Beneficiarios del Proyecto:	169,647	Habitantes del municipio de Pachuca de Soto de 10 a 44 años
Alineación al PMD, Eje:	3	Pachuca con bienestar social, humana, igualitaria y con valores
Objetivo Estratégico:	3.3.C.	Fortalecer las campañas que conduzcan al abandono definitivo de las conductas adictivas de sustancias tóxicas o comportamientos psicopatológicos, a fin de recuperar la salud tanto psíquica como somática.
Objetivo General:	3.3	Salud preventiva
Acción Estratégica:	3.3.C.1/3.3.C.3	Realizar el diagnóstico sobre adicciones en la población del municipio de Pachuca./Impulsar acciones en materia de prevención de adicciones en coordinación con los tres órdenes de gobierno y organizaciones de la sociedad civil.

Datos de Identificación del Indicador			
Nombre del Componente:	C.1. Herramientas (mecanismos, actividades y talleres) impartidos en escuelas, organizaciones barrios y colonias de la ciudad de Pachuca		
Nombre del Indicador:	Porcentaje de variación de Herramientas mecanismos talleres consejerías impartidos		
Tipo de Indicador:	Estratégico		Gestión
Dimensión a Medir:	Eficacia	X	Eficiencia
	Calidad		Economía

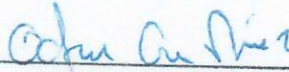
Datos del Indicador			
Fórmula:	$PVHI = (NHI/NHP) * 100$		
Variables:	PVHI=Porcentaje de Variación de Herramientas Impartidas NHI= Número de Herramientas Impartidas NHP= Número de Herramientas Programadas		
Unidad de medida (variables):	Herramientas (mecanismos, actividades y talleres) impartidos en escuelas, organizaciones barrios y colonias de la ciudad de Pachuca.		
Medios de verificación:	Listas de registro, evidencia fotográfica, solicitudes de servicios, publicaciones en redes sociales		
Unidad de medida del resultado:	Porcentaje		
Frecuencia de medición:	Trimestral	Periodo de cumplimiento:	Anual
Semafización:	Verde: >66.66	Línea base:	72
	Amarillo: <66.66		
	Rojo: <33.33		

Elaboró



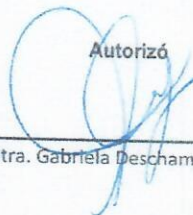
Psic. Yarathzet Martínez Rodríguez

Revisó



LAE. Octavio García Pérez

Autorizó



Mtra. Gabriela Deschamps Rubio

Ficha de Indicador

Datos del Proyecto		
Secretaría o Instituto a cargo:	1300	Instituto Municipal para la Prevención de Adicciones
Unidad responsable de la	1300	Instituto Municipal para la Prevención de Adicciones
Proyecto:	AP 01	Herramientas, mecanismos, asesorías psicológicas, consejerías, talleres y campañas
Definición del Proyecto:	Impartir asesoría psicológica a las y los usuarios que presenten conductas de riesgo. Brindar talleres enfocados a toda la población con el fin de evitar comportamientos de riesgo, reforzar habilidades adquiridas y realizar campañas tendientes a la prevención de adicciones en el municipio de Pachuca.	
Beneficiarios del Proyecto:	169,647	Habitantes del municipio de Pachuca de Soto de 10 a 44 años
Alineación al PMD, Eje:	3	Pachuca con bienestar social, humana, igualitaria y con valores
Objetivo Estratégico:	3.3.C.	Fortalecer las campañas que conduzcan al abandono definitivo de las conductas adictivas de sustancias tóxicas o comportamientos psicopatológicos, a fin de recuperar la salud tanto psíquica como somática.
Objetivo General:	3.3	Salud preventiva
Acción Estratégica:	3.3.C.1/3.3.C.3	Realizar el diagnóstico sobre adicciones en la población del municipio de Pachuca./Impulsar acciones en materia de prevención de adicciones en coordinación con los tres órdenes de gobierno y organizaciones de la sociedad

Datos de Identificación del Indicador				
Nombre del Componente:	C.2. Asesorías psicológicas realizadas a las y los usuarios de los servicios del IMPA.			
Nombre del Indicador:	Porcentaje de variación de Asesoría psicológicas realizadas a los usuarios de los servicios del IMPA realizadas.			
Tipo de Indicador:	Estratégico		Gestión	X
Dimensión a Medir:	Eficacia	X	Eficiencia	
	Calidad		Economía	

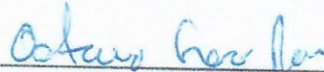
Datos del Indicador				
Fórmula:	$PVAPR = (NAPR/NAPP) * 100$			
Variables:	PVAPR=Porcentaje de Variación de asesorías psicológicas realizadas.			
	NAPR= Número de asesorías psicológicas Realizadas. NAPP= Número de asesoría psicológicas Programadas			
Medios de verificación:	Valoraciones, atenciones y seguimientos de atenciones psicológicas.			
Unidad de medida del resultado:	Porcentaje			
Frecuencia de medición:	Trimestral	Período de cumplimiento		Anual
Semaforización:	Verde:	>66.66	Línea base:	780
	Amarillo:	<66.66		
	Rojo:	<33.33		

Elaboró



Psic. Yarathzet Martínez Rodríguez

Revisó



LAE. Octavio García Pérez

Autorizó



Mtra. Gabriela Deschamps Rubio

Ficha de Indicador

Datos del Proyecto		
Secretaría o Instituto a cargo:	1300	Instituto Municipal para la Prevención de Adicciones
Unidad responsable de la	1300	Instituto Municipal para la Prevención de Adicciones
Proyecto:	AP 01	Herramientas, mecanismos, asesorías psicológicas, consejerías, talleres y campañas
Definición del Proyecto:	Impartir asesoría psicológica a las y los usuarios que presenten conductas de riesgo. Brindar talleres enfocados a toda la población con el fin de evitar comportamientos de riesgo, reforzar habilidades adquiridas y realizar campañas tendientes a la prevención de adicciones en el municipio de Pachuca.	
Beneficiarios del Proyecto:	169,647	Habitantes del municipio de Pachuca de Soto de 10 a 44 años
Alineación al PMD, Eje:	3	Pachuca con bienestar social, humana, igualitaria y con valores
Objetivo Estratégico:	3.3.C.	Fortalecer las campañas que conduzcan al abandono definitivo de las conductas adictivas de sustancias tóxicas o comportamientos psicopatológicos, a fin de recuperar la salud tanto psíquica como somática.
Objetivo General:	3.3	Salud preventiva
Acción Estratégica:	3.3.C.1/3.3.C.3	Realizar el diagnóstico sobre adicciones en la población del municipio de Pachuca./Impulsar acciones en materia de prevención de adicciones en coordinación con los tres órdenes de gobierno y organizaciones de la sociedad

Datos de Identificación del Indicador				
Nombre del Componente:	C.3. Campañas de difusión realizadas en la ciudad de Pachuca .			
Nombre del Indicador:	Porcentaje de variación de Campañas de difusión en la ciudad de Pachuca realizada			
Tipo de Indicador:	Estratégico		Gestión	X
Dimensión a Medir:	Eficacia	X	Eficiencia	
	Calidad		Economía	

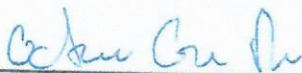
Datos del Indicador			
Fórmula:	$PCR = (NCR/NCP) * 100$		
Variables:	PCR=Porcentaje de Campañas Realizadas NCR= Número de Campañas Realizadas NCP= Número de Campañas Programadas		
Unidad de medida (variables):	Campañas		
Medios de verificación:	Listas de registro, evidencia fotográfica, formatos de entrevistas, encuestas, publicaciones en		
Unidad de medida del resultado:	Porcentaje		
Frecuencia de medición:	Trimestral	Período de cumplimiento	Anual
Semafización:	Verde:	>66.66	Línea base:
	Amarillo:	<66.66	
	Rojo:	<33.33	
			5

Elaboró



Psic. Yarathzet Martínez Rodríguez

Revisó



LAE. Octavio García Pérez

Autorizó



Mtra. Gabriela Deschamps Rubio

**Secretaría de Planeación y Evaluación
Dirección de Planeación, Evaluación y Proyectos Estratégicos**

Formato de Calendarización por Proyecto

Secretaría o Instituto a cargo:	1300 Instituto Municipal para la Prevención de Adicciones
Unidad responsable de la elaboración:	1300 Instituto Municipal para la Prevención de Adicciones
Proyecto:	AP 01 Herramientas, mecanismos, asesorías psicológicas, consejerías, talleres y campañas
Definición del Proyecto:	Brindar asesoría psicológica a las y los usuarios que presenten conductas de riesgo, impartir talleres enfocados a toda la población con el fin de evitar comportamientos de riesgo, reforzar habilidades adquiridas y realizar investigaciones tendientes a la prevención de adicciones, generando datos propios del municipio de Pachuca.
Beneficiarios del Proyecto:	Hierrentistas, mecanismos, asesorías psicológicas, consejerías, talleres y campañas

Presupuesto asignado por proyecto: \$ 1,500,000.00

Calendarización de las Metas Anuales, Avance Programado

Componentes (Bienes / Servicios)	Nombre del Indicador	Unidad de medida	Enero	Febrero	Marzo	Abril	Mayo	Junio	Julio	Agosto	Septiembre	Octubre	Noviembre	Diciembre	Anulado
C.1. Herramientas (mecanismos, actividades y talleres impartidos en escuelas, organizaciones bariles y colonias de la ciudad de Pachuca)	Porcentaje de validación de Herramientas (mecanismos, talleres, consejerías, talleres, actividades y talleres) impartidos en	Herramientas (mecanismos, actividades y talleres)	3	5	8	4	4	4	8	8	8	8	8	4	72
C.2. Asesorías psicológicas realizadas a las y los usuarios de los servicios del IMPA	Porcentaje de validación de Asesorías psicológicas realizadas a los usuarios de los servicios del IMPA	Validaciones, atención y seguimiento de atenciónes psicológicas.	40	70	70	70	70	70	70	70	70	70	70	40	780
C.3. Campañas de difusión realizadas en la ciudad de Pachuca	Porcentaje de validación de Campañas de difusión en la ciudad de Pachuca	Campañas	0	1	1	0	0	1	0	0	1	0	1	0	5

Elaboró

Yveth Martínez Rodríguez

Psic. Yveth Martínez Rodríguez

Revisó

Octavio García Pérez

LAE Octavio García Pérez

Autorizó

Gabriela Duchánings Rubio

Mtra. Gabriela Duchánings Rubio